



WITH FUNDING FROM
**AUSTRIAN
DEVELOPMENT
COOPERATION**



**EVALUAREA SITUAȚIEI ACTUALE
PRIVIND FURNIZAREA SERVICIILOR
DE ORIENTARE PROFESIONALĂ ȘI
CONSILIERE ÎN CARIERĂ
ELEVILOR DIN INSTITUȚIILE DE
ÎNVĂȚĂMÎNT SECUNDAR**

**STUDIU DE REFERINȚĂ REALIZAT ÎN CADRUL PROIECTULUI
„RECONCEPTUALIZAREA ORIENTĂRII PROFESIONALE
ȘI CONSILIERII ÎN CARIERĂ” (REVOCC)**

Chișinău 2015

Stimați colegi,

Aveți în față un studiu realizat recent în cadrul proiectului *Reconceptualizarea orientării profesionale și consilierii în carieră (REVOCC)*, finanțat de Agenția Austriacă pentru Dezvoltare (ADA) și implementat de Centrul pentru Educație Antreprenorială și Asistență în Afaceri în parteneriat cu Ministerul Educației și Agenția Națională pentru Ocuparea Forței de Muncă (ANOFM).

Obiectivele proiectului sunt:

1. Îmbunătățirea calității orientării profesionale și consilierii în carieră în cadrul învățământului secundar.
2. Fortificarea capacității instituționale a furnizorilor de servicii extrașcolare de orientare profesională și consiliere în carieră și dezvoltarea, implementarea serviciilor noi.

Primul pas spre realizarea acestor obiective ține de identificarea situației actuale în domeniu pentru a putea planifica minuțios acțiunile ulterioare în cadrul proiectului REVOCC. Scopul Studiului a fost evaluarea situației actuale privind Orientarea Profesională și Consilierea în Carieră (OPCC) a elevilor în cadrul școlii, furnizarea serviciilor de OPCC elevilor din instituțiile de învățământ secundar și secundar profesional, colaborarea instituțiilor de învățământ cu Agențiile locale pentru Ocuparea Forței de Muncă (AOFM). Aceste acțiuni sunt menite să identifice oportunitățile de îmbunătățire a calității OPCC a tinerilor precum și premisele necesare deschiderii unor Centre pilot de ghidare în carieră în cadrul AOFM Soroca, Cahul și Chișinău. Aceste Centre vor fi echipate și pregătite pentru a presta elevilor servicii extrașcolare în domeniul orientare profesională și consiliere în carieră.

Iată de ce identificarea atitudinii elevilor față de alegerea profesiei precum și rolul școlii, părinților, altor persoane și instituții interesate în acest proces este crucială pentru dezvoltarea serviciilor de OPCC atât la nivel de sistem educațional cât și în afara lui.

Lecturînd pagină cu pagină veți descoperi informații relevante despre practica internațională în domeniul ghidării/proiectării carierei din România, Muntenegru, Lituania, Finlanda și în același timp veți afla ce se întâmplă la acest compartiment în instituțiile de învățământ din Republica Moldova și instituțiile de pe piața muncii.

Un interes deosebit în acest studiu prezintă intențiile profesionale ale elevilor după absolvirea școlii, atitudinea lor față de muncă și, cel mai important, viziunea lor privind o carieră de succes. Este relevant faptul că elevii apreciază serviciile de orientare profesională oferite de către instituțiile de învățământ, chiar dacă s-a constatat că profesorii nu au suficientă pregătire inițială în domeniu și își doresc oportunități de dezvoltare profesională.

Pentru noi este foarte important ca serviciile de OPCC să fie corelate cu necesitățile pieței muncii, creînd context pentru o colaborare eficientă între instituțiile educaționale și agențiile pentru ocuparea forței de muncă, agenții economici, alte instituții de stat și nonguvernamentale care pot aduce plusvaloare în educația pentru carieră a tinerilor.

Cu siguranță studiul realizat nu epuizează reușitele și problemele existente în domeniu, dar sperăm că informația prezentată va fi utilă pentru cadrele didactice, psihologi, consilieri în carieră, conceptori de politică educațională etc.

Pe această cale le mulțumim anticipat tuturor care au contribuit la definitivarea studiului, precum și celor care manifestă interes pentru studiu și Va invităm la o colaborare în domeniul orientare profesională și consiliere în carieră. Ne puteți contacta la tel. 022885425 sau pe adresa ofice@ceda.md

Sofia Șuleanschi, director CEDA; **Lia Sclifos**, manager al proiectului REVOCC

Studiul a fost realizat de AXA Management Consulting pentru CENTRUL PENTRU EDUCAȚIE ANTREPRENORIALĂ ȘI ASISTENȚĂ ÎN AFACERI

MENȚIUNI

Echipa de cercetare exprimă sincere mulțumiri tuturor celor care au oferit sprijin și informație relevantă pentru realizarea acestui studiu: reprezentanților Ministerului Educației și ale Agențiilor de ocupare a forței de muncă, directorilor și profesorilor din instituțiile educaționale participante la studiu, elevilor, părinților și partenerilor proiectului REVOCC.

ECHIPA DE CERCETARE

Gabriela DAMIAN - TIMOȘENCO

Artur MUNTEANU

Anastasia BLAJIN

Mihaela ROȘCOV

Vitalie POPA

Acest studiu a fost realizat în cadrul activităților Proiectului „Reconceptualizarea orientării profesionale și consilierii în carieră (REVOCC)”, implementat de Centrul pentru Educație Antreprenorială și Asistență în Afaceri (CEDA), cu susținerea financiară a Agenției Austriece pentru Dezvoltare (ADA).

CUPRINS

ABREVIERI UTILIZATE

PARTEA I - POLITICI ÎN DOMENIUL GHIDĂRII / PROIECTĂRII CARIEREI

INTRODUCERE

SUMAR EXECUTIV

METODOLOGIA CERCETĂRII

CELE MAI BUNE PRACTICI INTERNAȚIONALE ÎN DOMENIUL GHIDĂRII / PROIECTĂRII CARIEREI

- România
- Muntenegru
- Lituania
- Finlanda
- Indicatorii de calitate pentru serviciile de ghidare / proiectare a carierei
- Criterii de calitate pentru profesioniști din domeniu

ORIENTAREA PROFESIONALĂ ÎN CONTEXTUL REPUBLICII MOLDOVA

PARTEA II - PRACTICI ÎN DOMENIUL GHIDĂRII / PROIECTĂRII CARIEREI ÎN REPUBLICA MOLDOVA

CUM ESTE REALIZATĂ GHIDAREA / PROIECTAREA CARIEREI ÎN INSTITUȚIILE EDUCAȚIONALE

- Ghidarea / proiectarea carierei în instituțiile educaționale
- Metode de instruire utilizate
- Surse de informare recomandate elevilor
- Existența unui CV
- Utilizarea resurselor pentru evaluarea intereselor și abilităților
- Dezvoltarea profesională a cadrelor didactice în domeniul ghidării / proiectării carierei elevilor
- Opțiuni pentru îmbunătățirea procesului educațional

COLABORAREA CU VARIATE INSTITUȚII

- Colaborarea cu parteneri
- Participarea la instruire în domeniul dezvoltării personale și al ghidării / proiectării carierei

INTENȚII DUPĂ ABSOLVIREA INSTITUȚIEI EDUCAȚIONALE

- Gradul de mulțumire cu referire la suportul oferit de școală
- Intenții după absolvire

- Decizia privind opțiunea profesională
- Intenții de angajare pe parcursul perioadei de realizare a studiilor
- Inițierea propriei afaceri

CUM ESTE PERCEPUTĂ O CARIERĂ DE SUCCES

- De ce este nevoie pentru a avea o carieră de succes
- Aspecte ce influențează decizia de alegere a profesiei
- Urmărirea traseului educațional al absolvenților
- Așteptările salariale ale elevilor

CONCLUZII

RECOMANDĂRI

LISTA TABELELOR

LISTA DIAGRAMELOR

BIBLIOGRAFIE

ANEXE

ABREVIERI UTILIZATE

AOFM	Agențiile teritoriale de ocupare a forței de muncă
ANOFM	Agenția Națională de Ocupare a Forței de Muncă
CEDA	Centrul pentru Educație Antreprenorială și Asistență în Afaceri, Chișinău, Republica Moldova
CEE	Europa Centrală și de Est (Central and Eastern Europe)
CICP	Centrul de Informare și Consiliere Profesională
CIP	Centre de Informare Profesională
CIMO	Centre for International Mobility, Finlanda
CMIOP	Municipal Center for Information and Vocational Orientation
EU	Uniunea Europeană
EEA	Spațiul Economic European (European Economic Area)
EFP	Educația și formarea profesională
LED	Liechtenstein Development Service
NCGC	National Career Guidance Council, Lituania
OPCC	Orientare profesională și consiliere în carieră
TIC	Tehnologii informaționale și comunicaționale
USM	Universitatea de Stat din Moldova
UTM	Universitatea Tehnică din Moldova
VET	Vocational Education and Training
VOCC	Vocational Orientation and Career Counseling

INTRODUCERE

Raportul prezentat în continuare este produsul studiului realizat în cadrul activităților Proiectului „Reconceptualizarea orientării profesionale și consilierii în carieră (REVOCC)”, implementat de Centrul pentru Educație Antreprenorială și Asistență în Afaceri (CEDA), cu susținerea financiară a Agenției Austriece pentru Dezvoltare (ADA).

Prin acest Proiect, ce urmează a fi implementat în perioada decembrie 2014 – decembrie 2017, CEDA abordează serviciile de Orientare profesională și consiliere în carieră (OPCC) furnizate la momentul actual în Republica Moldova în scopul de a oferi mai multă informație despre piața muncii și de a stabili o conexiune strânsă între școală și piața muncii.

Obiectivul general al proiectului este de a contribui la corelarea sistemului educațional cu cererea de pe piața forței de muncă pentru a spori gradul de angajare și productivitatea muncii.

Scopul proiectului: Dezvoltarea capacității instituțiilor de învățământ secundar și profesional tehnic secundar și a ANOFM de a oferi servicii incluzive de ghidare / proiectare a carierei tinerilor pentru a susține integrarea lor socio-economică și educațională.

Pașii principali care urmează a fi făcuți pentru a atinge obiectivele proiectului se rezumă la două rezultate scontate după cum urmează:

1. Calitatea orientării profesionale și consilierii în carieră la nivelul învățământului secundar și profesional tehnic secundar este îmbunătățită;
2. Capacitatea instituțională a furnizorilor de servicii de ghidare / proiectare a carierei extrașcolare este fortificată și sunt create și implementate noi servicii.

Astfel, prin colaborarea cu Ministerul Educației (ME), Ministerul Muncii, Protecției Sociale și Familiei (MMPSF) / Agenția Națională pentru Ocuparea Forței de Muncă (ANOFM), instituții de învățământ secundar pilot, dar și instituții de învățământ profesional tehnic secundar, vor fi realizate multiple activități orientate spre realizarea scopului menționat mai sus.

În acest context, cercetarea realizată a avut drept scop generarea informației comprehensive, de referință, privind situația în domeniul ghidării / proiectării carierei, prin analiza politicilor naționale și internaționale, dar și a practicilor puse în aplicare în instituțiile educaționale din Republica Moldova.

Deși domeniul respectiv este tot mai frecvent abordat în discuțiile profesioniștilor, mai ales în contextul ajustării sistemului educațional la cerințele pieței muncii și ale angajatorilor, o asemenea cercetare de referință nu a fost realizată deocamdată, studiul prezentat în acest raport fiind primul de acest ordin.

METODOLOGIA CERCETĂRII

Pentru identificarea aspectelor de politici în domeniul ghidării / proiectării carierei, atât la nivel național, cât și la cel internațional, a fost efectuată o analiză amplă a documentelor de politici aplicate în prezent în Republica Moldova, precum și a celor din câteva state din Europa Centrală și de Est. De asemenea, pentru realizarea procesului de colectare a datelor privind situația actuală în domeniul ghidării / proiectării carierei a fost utilizată o abordare mixtă ce presupunea atât utilizarea metodelor cantitative (chestionare), cât și a celor calitative (interviuri și discuții focus grup). Astfel, au fost elaborate și utilizate următoarele instrumente de colectare a datelor, prezentate în continuare în dependență de grupurile și persoanele țintă implicate în realizarea studiului:

- Cadre didactice din școlile selectate
 - Chestionare, completate de 110 profesori din 15 instituții educaționale
 - Discuții focus grup, realizate în 11 instituții educaționale
- Elevii din școlile selectate
 - Chestionare, completate de 380 elevi, cu vârste cuprinse între 15 și 20 de ani, din cele 15 instituții educaționale
 - Discuții focus grup, realizate cu elevii din 7 instituții educaționale
- Părinții elevilor din școlile selectate
 - Discuții focus grup realizate cu părinții elevilor din 6 instituții educaționale
- Antreprenori din raioanele țintă
 - Discuții focus grup realizate cu 4 grupuri de antreprenori din regiunile țintă
- Reprezentanți ai instituțiilor relevante:
 - 8 interviuri în profunzime realizate cu autorități educaționale centrale și raionale, reprezentanți AOFM și ai agențiilor de dezvoltare

Anexa 1 prezintă lista instituțiilor educaționale participante la cercetarea realizată.

În continuare sunt prezentate detalii cu referire la fiecare grup țintă implicat în procesul de colectare a datelor.

CADRE DIDACTICE

Cercetarea realizată a implicat un număr de 110 profesori din cele 15 instituții educaționale participante. Majoritatea cadrelor didactice – 65,5% - o reprezintă diriginții, alte categorii fiind:

- Profesori de activitate antreprenorială – 5,5%
- Profesori de educație civică – 4,5%
- Profesori de alte discipline – 15,5%
- Psihologi școlari – 2,7%

Din toți profesorii chestionați, 81 sunt implicați în desfășurarea activităților orientate spre dezvoltarea personală și / sau ghidarea / proiectarea carierei elevilor.

ELEVI

Un accent deosebit de important în realizarea cercetării date a fost pus pe identificarea opiniilor elevilor din școlile implicate. Astfel, în cele 15 instituții educaționale (reprezentând școli profesionale, gimnazii și licee) au fost chestionați 380 de elevi, dintre care 233 fete și 147 băieți. De asemenea, au fost realizate 7 discuții focus grup.

Pe lângă aceste două categorii cheie, au fost realizate discuții focus grup cu grupuri de părinți și antreprenori din raioanele țintă, dar și interviuri cu reprezentanți a unor instituții relevante precum: Ministerul Educației, Agenții de Ocupare a Forței de Muncă, Direcții Raionale Educație Tineret și Sport, Liechtenstein Development Service (LED).

Toate datele colectate au fost prelucrate și analizate. În continuare sunt prezentate rezultatele cercetării efectuate, grupate pe principalele subiecte relevante pentru obiectivele studiului.

SUMAR EXECUTIV

Prezentul studiu a fost elaborat pentru a oferi o privire de ansamblu în ceea ce privește situația actuală în domeniul serviciilor de ghidare / proiectare a carierei în Moldova. Pornind de la prezentarea și analiza unei serii de practici pozitive relevante din regiune, raportul este completat cu date colectate prin metode cantitative și calitative de la variate părți interesate (stakeholderi) pentru a întregi tabloul într-un domeniu ce trece prin schimbări dinamice în ultimii ani.

Astfel, inițial au fost luate în considerație experiențele și cele mai bune practici de ghidare / proiectare a carierei din patru țări: România, Muntenegru, Finlanda și Lituania, fiind prezentate constatări relevante pentru Republica Moldova, precum și opțiuni ce merită a fi luate în considerare pentru dezvoltarea acestui domeniu în țara noastră. De asemenea, prima parte a raportului vine să propună și o serie de indicatori de calitate pentru serviciile de ghidare / proiectare a carierei, dar și criteriile de calitate pentru profesioniștii în domeniul carierei.

Analiza politicilor existente în domeniu indică un interes sporit acordat de către instituțiile abilitate, fapt materializat într-o serie de documente importante elaborate în ultimii ani, precum Strategia "Educația 2020", Codul Educațional, Strategia de dezvoltare a învățământului vocațional / tehnic pe anii 2013-2020, etc. Acestea sunt completate cu revizuirea practicilor în domeniul ghidării / proiectării carierei, manifestate prin dezvoltarea unor noi servicii, inclusiv private, de instruire, informare și consiliere.

Datele colectate de la variate părți interesate au permis formularea unor constatări valoroase atât pentru descrierea situației actuale, cât și pentru identificarea opțiunilor viitoare, orientate spre dezvoltarea politicilor și practicilor în domeniu. Astfel, s-a constatat că pentru marea majoritate a instituțiilor educaționale participante la studiu, realizarea activităților relevante pentru dezvoltarea personală și / sau ghidarea / proiectarea carierei elevilor este un proces firesc, integrat în activitatea didactică și realizat constant. Acest domeniu este abordat cu elevi din variate clase, ponderea cea mai mare revenind elevilor din clasele gimnaziale și din clasele absolvente.

A fost identificat, de asemenea, că metodele de instruire utilizate în cadrul orelor ce abordează ghidarea / proiectarea carierei nu sunt suficient de variate și adecvat utilizate, aceasta constituind o posibilă arie de îmbunătățire în viitor. La fel, doar ceva mai mult de jumătate din profesori au avut ocazia să participe la activități de dezvoltare profesională centrate pe respectivul domeniu.

Studiul a permis identificarea faptului că între instituțiile educaționale și alte instituții relevante (AOFM, angajatori, etc.) există un oarecare nivel de colaborare care poate fi considerat mai curînd modest.

De asemenea, putem constata că, într-o anumită măsură, elevii sunt mulțumiți de modul în care școala îi informează despre realizarea unei cariere de succes, cei din școlile profesionale fiind mai mulțumiți decît colegii lor din licee. Prin prisma faptului că 1/3 din elevi au luat o decizie sigură privind viitoare profesie, iar alte peste 40% la fel au luat o

decizie în acest sens, dar pe care ar putea să o modifice, suportul oferit de instituțiile educaționale urmează a fi orientat spre facilitarea accesului la informație despre viitoarea profesie și dezvoltarea competențelor relevante la elevi cu.

Printre concluziile formulate în urma studiului realizat, una dintre cele mai importante se referă la necesitatea intensificării coordonării acțiunilor orientate spre ghidarea / proiectarea carierei la nivel de școală, precum și la amplificarea conlucrării dintre profesori pentru a crea o abordare comprehensivă și transdisciplinară de implementare a conceptului de orientare/proiectare a carierei.

Dezvoltarea bazei metodologice (metode de instruire, de evaluare, etc.) și informaționale (materiale de evaluare a intereselor profesionale, materiale de evaluare a abilităților, etc.) cu referire la domeniul ghidării / proiectării carierei ar asigura un pas calitativ major. În acest context, dezvoltarea profesională a cadrelor didactice necesită a fi amplificată și diversificată, precum și colaborarea cu variate instituții relevante pentru domeniul respectiv.

Recomandările formulate în baza studiului realizat sunt focusate atât pe dezvoltarea politicilor în domeniu, cât și pe dezvoltarea practicilor existente. Astfel, cu referire la primul aspect, elaborarea unei Concepții privind Ghidarea/Proiectarea Carierei, revizuirea curriculumului de educație civică, dar și elaborarea unui curriculum de ghidare/proiectare a carierei ar fi printre cele mai importante acțiuni de întreprins. Practicile în domeniul ghidării / proiectării carierei pot fi dezvoltate prin organizarea activităților de formare continuă a profesorilor din școli, elaborarea materialelor de instruire pentru elevi, crearea unei comunități de practicieni, dar și dezvoltarea resurselor informaționale relevante.

PARTEA I

POLITICI ÎN DOMENIUL GHIDĂRII / PROIECTĂRII CARIEREI

INTRODUCERE

Scopul acestui raport este de a genera informație comprehensivă de referință cu privire la practicile și politicile actuale în domeniul ghidării/ proiectării carierei din Republica Moldova. Acest raport oferă, de asemenea, o bază pentru identificarea necesităților beneficiarilor proiectului și ale altor părți interesate cu privire la ghidarea / proiectarea carierei. Primul capitol include rezultatele cercetării documentelor care relevă cele mai bune practici internaționale, în încercarea de a identifica elementele care ar putea fi preluate și adaptate contextului moldovenesc.

În raport se oferă o privire de ansamblu în ceea ce privește situația actuală a serviciilor din domeniul ghidării / proiectării carierei în Moldova, se analizează și se iau în considerare serie de practici bune din regiune, se totalizează rezultatele interviurilor și ale focus grupurilor cu profesori, elevi, părinți, angajatori și oficiile teritoriale AOFM. De asemenea, se propune un set de indicatori ai calității pentru serviciile de ghidare / proiectare a carierei, finalizându-se cu recomandări utile implementării proiectului.

Acest studiu se bazează pe definiția internațională a ghidării / proiectării carierei ca fiind “servicii (informații despre profesii, orientare și consiliere) destinate pentru a ajuta persoanele de orice vîrstă și la orice etapă a vieții lor să ia decizii în ceea ce privește educația, formarea și profesia, precum și de a-i ajuta în gestionarea propriei cariere.

Astfel de servicii pot fi găsite în școli și universități, în instituțiile de formare, în serviciile publice de ocupare a forței de muncă, la locul de muncă, în sectorul neguvernamental și în cel privat. Activitățile, realizate în cadrul acestor servicii, pot avea loc în mod individual sau în grup și pot fi organizate față în față sau la distanță (inclusiv utilizându-se liniile telefonice de asistență și serviciile bazate pe Internet)¹.

Această definiție, introdusă și reconfirmată de către OCDE (Organizația pentru Cooperare și Dezvoltare Economică) în 2002 și 2004, Consiliul Uniunii Europene în 2004 și 2008, Banca Mondială în 2004, marchează o schimbare de paradigmă în cercetarea orientării profesionale și în aspectele de elaborare a politicilor în domeniu. Comparativ cu abordarea anterioară, noua paradigmă indică o schimbare de la abordarea intervențiilor de ghidare / proiectare a carierei în anumite momente - cheie din viață spre o perspectivă ce cuprinde tot parcursul vieții, de la o abordare psihologică la una pedagogică (de la încercare la cunoașterea domeniului activității profesionale), de la dependența de sprijin extern spre aptitudini de management a carierei și de la ghidarea individuală la cea de grup.²

¹Surse: OECD, 2004 and the Council of the European Union, 2004

² Sultana & Watts, “Career Guidance in the MEDA region”, 2007

Presupunerea de bază și ipoteza de lucru a studiului este că ghidarea / proiectarea carierei este, în principiu, o idee valoroasă și poate contribui la realizarea obiectivelor de politici publice în domeniul educației, ocupării forței de muncă și în cel al echității. De exemplu, modul în care ghidarea / proiectarea carierei este furnizată poate ajuta la formularea mai reușită a cererii pentru învățare, poate contribui la un acces mai sporit la educație și poate îmbunătăți corelația dintre cererea și oferta de pe piața muncii. Ghidarea / proiectarea carierei este un efort costisitor, de aceea mecanisme bine elaborate și indicatori de calitate ar trebui să fie aplicați în mod sistematic pentru a justifica investițiile considerabile în termeni de timp, resurse umane și materiale.

CELE MAI BUNE PRACTICI INTERNAȚIONALE DE GHIDARE / PROIECTARE A CARIEREI

Autorii acestui raport au luat în considerație experiențele și cele mai bune practici de ghidare / proiectare a carierei din patru țări: România, Muntenegru, Finlanda și Lituania. Sarcina a fost de a identifica exemple relevante care ar putea inspira variate elemente sistemice pentru îmbunătățirea serviciilor de ghidare / proiectare a carierei în Moldova.

Abordarea s-a bazat pe investigarea situației în țările ce au condițiile de ordin politic, istoria dezvoltării și contextul cultural asemănătoare, cum ar fi România, precum și de a analiza progresul țărilor mici, recent independente, aflate într-un proces dinamic de dezvoltare și care tind spre integrare europeană, cum ar fi Muntenegru. Dar, de asemenea, ne-am propus să analizăm și progresul statelor relativ tinere din UE, cum ar fi Lituania, precum și de a căuta modele în țările dezvoltate ale UE, care sunt semnificativ avansate în domeniul ghidării / proiectării carierei - cazul Finlandei.

În încercarea de a clasifica abordările de ghidare / proiectare a carierei și de a înțelege și analiza caracterul practicilor pot fi aplicate diferite perspective. Cercetările au arătat că “o distincție se poate face - în funcție de metoda de livrare aplicată - între un model psihologic, un model pedagogic și un model hibrid”.³

Modelul psihologic se bazează în mare măsură pe psihologi profesioniști ca factor cheie (atât în școli, cât și în serviciile publice de ocupare a forței de muncă), precum și pe testarea psihologică ca abordare preponderentă.

Modelul pedagogic este în conformitate cu noua paradigmă în domeniul ghidării / proiectării carierei și se bazează pe o varietate de agenți de livrare, prin care se accentuează aspectele pedagogice în procesul de orientare (de exemplu: practica de lucru, dezvoltarea abilităților de gestionare a carierei, etc.).

Modelul hibrid poate fi considerat o îmbinare între cele două, fie ca o cale de tranziție de la modelul psihologic la cel pedagogic, fie ca un sistem relativ stabil și tradițional în sine.

³HelmutZelloth, “IN DEMAND: CAREER GUIDANCE IN EU NEIGHBOURING COUNTRIES”, 2009

O altă distincție și clasificare a modelelor în domeniul ghidării / proiectării carierei poate fi stabilită din perspectiva aranjamentelor instituționale pentru modul de furnizare și obiectivele aferente. Unele țări au introdus ghidarea / proiectarea carierei în sistemul formal, care ar putea fi identificat **ca modelul curriculumului de ghidare / proiectare a carierei**. Acest model este completat de alte activități, cum ar fi invitații din partea universităților de a afla despre ofertele lor de studiu, precum și invitații din partea serviciilor publice de ocupare a forței de muncă de a încerca locurile de muncă propuse și de a vizita târguri de cariere.

În alte țări, este pusă în aplicare o abordare ce poate fi numită **modelul centrului de carieră** – care este aplicat atât în procese de angajare sau în cele educaționale –. Semnificația noțiunii de "centru" poate varia considerabil, de la un centru "virtual" pînă la un centru într-o înțelegere clasică, în care activează cîțiva profesioniști. Una dintre ideile principale din spatele acestui model pare a fi filosofia *one-stop-shop* pentru un anumit sector sau un anumit grup țintă, punîndu-se accent pe cele trei funcții de bază ale ghidării / proiectării carierei: de oferire a informației despre opțiunile de carieră, de ghidare și de consiliere, toate oferite sub o singură umbrelă instituțională. Modelul centrului de carieră poate include, de asemenea, și funcția de dezvoltare a capacităților, de oferire a suportului pentru practicieni în activitatea lor, prin instruire și materiale relevante, precum și o modestă funcție de analiză și cercetare.

Din perspectiva profesionalizării agenților specializați în livrarea serviciilor în domeniu, există un alt model: **modelul de specializare**. Acesta se bazează pe consilierii profesioniști autentici sau variați semi-specialiști (cum ar fi, spre exemplu, dirigintele, profesorul sau psihologul școlar, dar și consilierii în domeniul angajării) care oferă servicii de ghidare / proiectare a carierei pentru elevi. Această abordare are atât avantaje, cît și dezavantaje: pe de o parte, este axată pe individ și foarte adaptată la nevoile sale, fapt care ar trebui să genereze rezultate bune; pe de altă parte, necesită mult timp și este cu impact limitat, deoarece generează rezultate la foarte puține.

Motivele din care un model predomină într-o țară în comparație cu alta sunt cu siguranță multiple și pot fi de ordin istoric, politic sau cultural. În acest sens, o perspectivă suplimentară poate fi dobîndită atunci cînd se analizează politicile relevante.

Acest studiu încearcă nu doar să descrie principalele caracteristici ale serviciilor în domeniul ghidării / proiectării carierei existente în țările țintă, dar, de asemenea, să clasifice sistemele aplicate în aceste state în conformitate cu paradigmele prezentate mai sus.

ROMÂNIA

Sistemul de ghidare / proiectare a carierei din România s-a dezvoltat rapid în ultimii ani fiind însoțit și de o extindere a rețelei de consilieri. Sistemul se bazează pe conlucrarea dintre două ministere: Ministerul Educației și Cercetării și Ministerul Muncii, Solidarității Sociale și Familiei, precum și pe sprijinul organizațiilor non-guvernamentale și a sectorului privat, fiecare din acești actori avînd o rețea proprie de școli și / sau entități ce oferă servicii de ghidare / proiectare a carierei.

Aceste servicii sunt reglementate de Legea Educației (1995), în special prin versiunea revizuită și actualizată (2010), prin care în sistemul educațional a fost introdus conceptul de centre de consiliere.

Ghidarea / proiectarea carierei este o parte a curriculum-ului național, începând cu școala primară. Principalele conținuturi oferite se referă la dezvoltarea conștiinței de sine, a abilităților de comunicare și a competențele sociale, la gestionarea procesului de învățare, managementul și dezvoltarea carierei, stilul de viață.

România este formată din 41 de județe și municipiul București; fiecare dintre cele 42 de diviziuni administrative are propriul Centru de Asistență Psiho-Pedagogică. Numărul de consilieri în carieră la nivel preuniversitar este de aproximativ 1600.

În 2005, prin decizia Ministerului Educației, au fost create a serie de *Centre de Resurse Educaționale și Asistență* care au devenit funcționale în 2006 având responsabilitatea de a coordona, monitoriza, gestiona și evalua activitatea consilierilor școlari. Obiectivele primare ale acestor centre sunt:

- Includerea și sprijinirea tuturor tinerilor pe durata învățământului obligatoriu;
- Oferirea sprijinului suplimentar atunci când profilul elevului impune o astfel de abordare;
- Crearea condițiilor adecvate pentru copii și tineri pentru dezvoltarea personalității, pentru a fi integrați în viața socială, școlară și cea profesională;
- Implicarea părinților cu scopul de a construi o relație productivă între școală și comunitate.

Ofertele acestor centre includ servicii de informare, consiliere psiho-pedagogică și consiliere în carieră, consiliere pentru formarea profesională inițială și continuă, servicii suplimentare oferite împreună cu partenerii (de exemplu, universități, ONG-uri, etc.).

Sarcina consilierilor este destul de complexă și funcțiile lor depășesc deseori domeniul de ghidare / proiectare a carierei:

- Să furnizeze informații și să consilieze elevii, părinții și profesorii pe diverse teme (cunoaștere și autocunoaștere, adaptarea elevului la mediul școlar, îmbunătățirea relației elev-părinte-școală, abandonul școlar etc.)
- Să ofere servicii de consiliere și cursuri pentru părinți;
- Să organizeze programe de orientare pentru ghidarea / proiectarea carierei, în colaborare cu alte cadre didactice;
- Să efectueze studii psiho-sociologice privind opțiunile elevilor pentru calificările profesionale în licee și alte tipuri de școli din sistemul de învățământ.

Ghidarea / proiectarea carierei este, de asemenea, furnizată și de către agențiile de ocupare a forței de muncă din România. Serviciile de informare și de consiliere în carieră

sunt oferite solicitanților de locuri de muncă gratuit. Aceste servicii se concentrează asupra:

- Furnizării informației referitoare la piața muncii și la evoluția ocupațiilor;
- Evaluării personalității și auto-evaluării în vederea unei orientări profesionale mai bune;
- Dezvoltării abilităților și a încrederii în sine a persoanelor în căutarea unui loc de muncă, ajutându-le să ia decizii cu privire la propria carieră;
- Instruirii în metodele și tehnicile de căutare a unui loc de muncă (de exemplu, prezentarea la un interviu și elaborarea unui CV).

Utilizatorii acestor servicii sunt solicitanții locurilor de muncă, înregistrați la agențiile regionale de ocupare a forței de muncă. Informațiile referitoare la piața muncii, luarea deciziilor cu privire la parcursul profesional, evaluarea și autoevaluarea se realizează prin auto-informare și prin intermediul serviciilor de consiliere individuale sau de grup oferite persoanelor aflate în căutarea unui loc de muncă. Consilierea în carieră și formarea cu privire la metodele de căutare a locului de muncă, precum și cu referire la tehnicile de auto-prezentare la interviurile de angajare sunt efectuate de către consilieri profesioniști în cadrul centrelor de informare și consiliere în carieră, care funcționează ca parte a agențiilor regionale de ocupare a forței de muncă.

Acum câțiva ani, România s-a angajat într-o nouă inițiativă de colaborare cu Universitatea de Formare a Cadrelor Didactice din Zurich – **Proiectul „Formarea în domeniul orientării profesionale în business și școli” (JOBS)** - care vizează apropierea dintre piața forței de muncă și școlarizarea efectuată în ultimii ani de gimnaziu și în primii ani din instituțiile educaționale cu profil tehnic.

Ideea proiectului este de a pregăti elevii pentru alegerea viitoarei cariere educaționale, de a le furniza informații generale cu privire la diverse oportunități profesionale și de a le oferi șansa de a dobândi deprinderi de viață care sunt semnificative pentru orice viitoare carieră. Obiectivul JOBS este de a dezvolta o percepție realistă asupra oportunităților de angajare, activității profesionale și de a colecta toate datele relevante pentru luarea unei decizii cu privire la viitorul parcurs al carierei educaționale și profesionale.

Acest lucru se realizează prin introducerea unei noi abordări trans-curriculare care ocupă până la o jumătate de zi din timpul unei saptămîni de studii în instituția educațională. Anul școlar este împărțit în teme avînd o durată de aproximativ 4 săptămîni fiecare. Într-un an școlar de 36 săptămîni sunt 9 teme diferite. Acest lucru se realizează prin introducerea metodelor de **învățare bazate pe sarcini** și prezentarea conținuturilor educaționale utile pentru a ghida elevii spre alegerea corectă, inclusiv prin sprijinul acordat profesorilor. Elevii învață mai multe despre propriile abilități (competențe de viață) și interacționează cu întreprinderile, companiile sau instituțiile publice care oferă locuri de muncă în

regiunea lor. De asemenea, elevii investighează oportunitățile de angajare, analizează condițiile economice și pregătesc datele adunate pentru prezentări.

Învățarea în JOBS are loc prin utilizarea a 7 broșuri diferite care tratează variate subiecte, precum și prin utilizarea unei casete de instrumente pentru elevi. Elevii lucrează direct cu broșurile, scriind în ele și folosind instrumentele și metodele de învățare sau prezentare. În plus, proiectul oferă suport pentru cadrele didactice prin activități de formare și coaching asupra utilizării instrumentelor JOBS și, în mod continuu, oferă surse de informare prin intermediul unei platforme de învățare la distanță.

Argumente Pro:

- Un sistem de informare, orientare și consiliere cu referire la educație și piața forței de muncă relativ bine stabilit, precum și o percepție în general pozitivă a rolului consilierilor profesionali;
- Standarde etice și criterii de calitate pentru serviciile de consiliere profesională;
- Colaborare consolidată între specialiștii de consiliere în carieră din diferite sectoare;
- Alternativele (cum ar fi JOBS) existente și care sunt de succes, fapt care echilibrează modelul psihologic, tradițional în România, cu modelul pedagogic de oferire a serviciilor profesionale;
- Materialele și resursele tipărite și bazate pe TIC cu referire la ghidarea / proiectarea carierei sunt disponibile;
- Un acces optim la servicii prin exploatarea potențialului TIC în furnizarea de ghidare / proiectare a carierei, învățare pe tot parcursul vieții și de formare profesională la distanță.

Argumente Contra:

- Raportul necorespunzător personal-client: număr imens de studenți alocați unui singur consilier (aproximativ 1200), atunci când acesta nu ar trebui să depășească 400. Acest lucru duce la o eficiență modestă și servicii de calitate scăzută;
- Sunt frecvent întâlnite limitări în consilierea oferită la distanță prin intermediul internetului și a telefonului;
- Serviciile private de ghidare / proiectare a carierei sunt încă puțin dezvoltate.

MUNTENEGRU

În ciuda faptului că domeniul ghidării / proiectării carierei nu a constituit, în mod evident, o prioritate a politicilor educaționale și de ocupare a forței de muncă în trecut, în prezent există semne clare că acestui domeniu i se acordă o atenție sporită în ultimul deceniu și că serviciile respective sunt în curs de dezvoltare în multe țări vecine ale UE. Acest fenomen are loc în regiunea mediteraneană, cum ar fi Iordania, Siria, Maroc, în țările din Balcanii de Vest și zona sud-est europeană (Serbia, Muntenegru, Kosovo, Turcia), precum și țările din fosta Uniune Sovietică (Georgia, Ucraina, Azerbaidjan). Motivele acestor tendințe sunt multiple și pot fi explicate, în mare parte, prin evoluțiile de ordin economic și de pe piața

forței de muncă, realizate ca urmare a reformelor în educație și în domeniul formării continue. Alte explicații se referă la tendințele induse de politici, cum ar fi o conștientizare tot mai mare a politicilor UE în domeniul educației și în cel al formării profesionale. Acest ultim argument este deosebit de relevant pentru țările candidate și țările candidate potențiale la UE.

În țări precum Muntenegru, domeniul ghidării / proiectării carierei are prioritate deja de ceva timp, politicile respective fiind recent consolidate și puse în aplicare, iar implementarea se caracterizează prin planuri de acțiune, abordări inovatoare și un proiect finanțat pe scară largă de UE.

În 2007 în Muntenegru a fost fondat Centrul de Informare și Consiliere Profesională (CICP), la inițiativa Agenției Naționale și a Biroului Local de Ocupare a Forței de Muncă în Podgorica, exclusiv cu fonduri naționale și, într-o anumită măsură, modelat după exemplul Sloveniei. Până în prezent, acesta este un proces național și nu determinat de implicarea donatorilor, și acest fapt constituie aspectul cel mai valoros: responsabilitatea pe baza implicării și durabilitatea fiind în creștere în astfel de condiții. Ideea de bază este de a introduce un *one-stop-shop*, cu toate informațiile disponibile într-un singur loc, pe baza unei funcții puternice de informare, în special pentru tinerii care au nevoie de informație cu privire la oportunitățile educaționale și de formare, la cerințele de angajare pentru ocupații specifice, precum și cu privire la compatibilitatea caracteristicilor și abilităților cu aceste cerințe. Un număr cuprins între unu și patru psihologi, consilieri și specialiști în informare sunt acolo pentru a sprijini vizitatorii cu o varietate de materiale, profile ocupaționale și teste.

Deși grupul țintă este constituit din tineri (studenți și șomeri), centrul tinde să ofere servicii tuturor cetățenii din Muntenegru (șomeri, angajați și angajatori), în special servicii de informare și ghidare, dar, de asemenea, de consiliere și selecție.

Activitatea acestui centru urmărește, de asemenea, realizarea unui oarecare rol metodologic pentru a sprijini practicienii din domeniul (consilieri de ocupare a forței de muncă, psihologi școlari, etc.), precum și efectuarea cercetărilor privind cererea și oferta în domeniul ghidării / proiectării carierei. Centrul respectiv a stabilit contacte și relații de cooperare cu o gamă largă de părți interesate din țară: Ministerul Educației și Științei, Ministerul Muncii și Afacerilor Sociale, Camera de Comerț, Universitatea din Muntenegru și Centrul pentru Dezvoltarea ONG-urilor, etc.

Două centre regionale de acest gen au fost create, unul în Herzeg Novi în 2007 și, cel de-al doilea, de către Biroul Local de Ocupare a Forței Muncă din Bar în 2008, existînd deja planuri de extindere și în alte localități.

Argumente Pro:

- Centrul CICP este o inițiativă națională (spre deosebire de cele internaționale);
- Centrul CICP este ancorat în sectorul ocupării forței de muncă;
- Centrul este un birou unic bine mediatizat avînd o varietate de servicii pentru o serie de clienți;

- Rețeaua de centre regionale oferă servicii profesionale mai accesibile;
- Cuprinde, cât de curînd posibil, un număr mare de elevi din școli, înainte luării unor probabile decizii greșite și ireversibile (cu alte cuvinte, contribuind la prevenirea șomajului).

Argumente Contra:

- Modelul principal este cel psihologic (respectiv, costisitor, deoarece necesită o abordare individuală și care se concentrează pe testarea psihologică, particularitate care, la rîndul său, depinde foarte mult de calitatea personalului specializat și a instrumentelor aplicate).

LITUANIA

Formarea și dezvoltarea sistemului de ghidare / proiectare a carierei în Lituania este în responsabilitatea a două instituții executive de autoritate națională: Ministerul Educației și Științei și Ministerul Muncii și Securității Sociale. În 2003 aceste instituții au aprobat o strategie în domeniu care vizează facilitarea dezvoltării sistemului și serviciilor respective. Furnizorii de servicii de ghidare / proiectare a carierei în Lituania sunt:

Centrele de Informare Profesională (CIP) - furnizează servicii de informare profesională: informații cu privire la probleme în alegerea carierei, oportunități de angajare și formare în țară și străinătate și cu referire la situația de pe piața forței de muncă și locurile de muncă vacante. CIP sunt stabilite pe lîngă instituțiile de educație generală și centre de formare, centre de tineret, centre educaționale, instituții de dezvoltare non-formală, etc. Grupurile țintă sunt elevii de la școlile de cultură generală, părinții și profesorii lor. În prezent, rețeaua de CIP este în proces de extindere.

Servicii pedagogice și psihologice – acestea efectuează evaluări psihologice și pedagogice ale copilului, oferă sfaturi părinților și profesorilor cu privire la aspectele legate de învățare, comportament, emoții și probleme de comunicare ale elevilor cu nevoi speciale sau dificultăți psihologice și, în baza acestora, oferă recomandări cu privire la dezvoltarea lor. Psihologii ce oferă unele servicii pedagogice-psihologice, de asemenea, oferă și servicii de informare și consiliere profesională a elevilor. Serviciile sunt furnizate elevilor, părinților și profesorilor.

Centrul de Planificare a Carierei este subordonat Palatului Tineretului de Creativitate Tehnică din Lituania. Scopul acestui centru este de a organiza activități de informare și de planificare a carierei profesionale în instituțiile de învățămînt. Instituția este responsabilă de coordonarea activităților centrelor de informare profesională oferind toate informațiile și materiale metodologice necesare. Centrul oferă, de asemenea, servicii de informare profesională a specialiștilor prin dezvoltarea și implementarea programelor de dezvoltare a calificării pentru ei, oferă seminarii și cursuri de formare. La fel, în cadrul instituției respective se colectează și se furnizează informație cu privire la diverse ocupații, instituții de formare și oportunități de dezvoltare a calificării și instruire pentru specialiștii în domeniul informării profesionale. Nu în ultimul rînd, centrul oferă consiliere

elevilor, părinților și profesorii pe probleme de alegere profesională și de formare și organizează ateliere de lucru privind planificarea și informarea profesională.

Serviciile sunt disponibile pentru elevii din școlile de educație generală și părinții lor, profesori, consilieri profesionali, pedagogi sociali și psihologi școlari, precum și pentru alte persoane interesate de informații profesionale și planificarea carierei.

Centrele de ghidare / proiectare a carierei din Universități - astfel de centre sunt în general reprezentate de subdiviziuni universitare și funcționează în mod independent, activitatea lor primară fiind orientată spre proiectarea carierei studenților și a viitorilor studenți, luarea decizii cu referire carieră și ocuparea forței de muncă. Aceste centre oferă consiliere viitorilor studenți ai universităților pe probleme de alegere profesională, furnizează informații studenților și absolvenților, precum și companiilor lituaniene și străine cu referire la cariera profesională și managementul resurselor umane. În cadrul centrelor respective se livrează instruire practică și servicii de angajare a tinerilor specialiști, se urmărește dezvoltarea carierei absolvenților și se oferă consiliere cu privire la strategii și tactici de căutare a locurilor de muncă. Unele centre profesionale sunt orientate mai mult spre dezvoltarea abilităților studenților de proiectare a carierei, spre furnizarea informațiilor cu privire la posibilele metode de căutare a locurilor de muncă și oferirea serviciilor de planificare a carierei și a cursurilor în domeniul căutării locurilor de muncă. Alte centre, adițional la activitățile menționate mai sus, exercită și rolul de mediator, altfel spus cooperează cu angajatorii, colectează și furnizează informații cu privire la locurile de muncă vacante și, în cooperare cu întreprinderile, organizează târguri, activități plasare în companii, de mentorat, precum și de angajare a viitorilor salariați.

Autoritatea de Formare a Pieții Muncii în Lituania, grupurile țintă ale acestei organizații fiind elevii neangajați în câmpul muncii și elevii din clasele superioare de la școlile de învățământ general. Lucrul instituției, de asemenea, constă în desfășurarea activităților cu grupurile cu nevoi speciale pe piața muncii - condamnați, foști și existenți, persoane cu dezabilități, soldați, șomeri de lungă durată, imigranți. Organizația dezvoltă servicii de integrare în piața muncii, planificare a carierei, adaptare socială, precum și programe de dezvoltare profesională și personală, realizează standardizarea și implementarea metodologiilor de diagnosticare.

Această instituție oferă, de asemenea, servicii de consiliere online pe toate problemele de interes cu privire la alegerile profesionale, auto-determinare, formare, specializare în studii, planificarea profesională și căutarea locului de muncă. De asemenea, pe site-ul instituției este posibil de a completat este, de a colecta și de a analiza rezultatele acestora și, în caz de necesitate, de a beneficia de consiliere mai amplă, de a apela direct la profesioniști ce oferă servicii de formare și consiliere pe piața forței de muncă.

Piața Brațelor de Muncă din Lituania - această instituție are 46 filiale teritoriale, care oferă servicii de informare și de ocupare a forței de muncă și consiliere și mediere profesională pentru solicitanții de locuri de muncă și îi orientează spre servicii teritoriale de formare și consiliere pe piața muncii și consiliere psihologică.

Piața Brațelor de Muncă își extinde rețeaua prin intermediul centrelor de informare deschise. Cu scopul de a oferi servicii regionale de ghidare / proiectare a carierei ,pe piața brațelor de muncă exista 5 centre de locuri de muncă, 6 centre de ocupare a forței de muncă în rîndul tinerilor, 50 centre de informare și consiliere și 1 centru de informare profesională.

Instituțiile private - serviciile de ghidare / proiectare a carierei pot fi, de asemenea, furnizate de către entități private. În prezent, există ~30 de organizații private de consiliere, care prestează servicii în domeniul selecției de personal și de căutare a locurilor de muncă. Unele dintre ele oferă, de asemenea, servicii de ghidare / proiectare a carierei.

Indicatorii de calitate în domeniul consilierii în carieră pentru tineri în Lituania

Orientările strategice pentru serviciile de ghidare / proiectare a carierei în Lituania urmăresc 4 obiective principale:

- De a oferi informație calitativă cu privire la oportunitățile de învățare și angajare pentru locuitorii din Lituania;
- De a oferi servicii calitative de ghidare / proiectare a carierei pentru toți locuitorii, indiferent de vîrsta, sex, naționalitate, locul de trai și statutul social, precum și în baza nevoilor individuale și cele ale societății;
- De a îmbunătăți abilitățile de angajare ale tinerilor și adulților, prin promovarea spiritului antreprenorial și încurajarea aspirației permanente spre cunoștințe;
- Dezvoltarea activismului social al oamenilor și responsabilitatea pentru activitatea profesională, cu scopul evitării șomajului.

În Lituania, **Consiliul Național de Ghidare / Proiectare a Carierei** în calitate de forum de discuții pe probleme cheie în domeniu analizează progresele în implementarea strategiei naționale în domeniu și supervizează dezvoltarea ulterioară a serviciilor naționale de ghidare / proiectare a carierei. Consiliul include reprezentanți ai două ministere (educației, muncii), două agenții de pe piața muncii, patru instituții sociale partenere, patru asociații de interese în educație și instituții de formare, patru asociații de utilizatori, asociația autorităților locale, asociația practicienilor în domeniul ghidării / proiectării carierei, centre de suport și informare și Euroguidance Lituania.

Întrunirile realizate cu regularitate, încurajează variate organizații să exploreze modalități de conlucrare în cazul în care au interese comune. Acest lucru poate varia, de la emiterea declarațiilor comune, la organizarea de evenimente comune sau colaborarea proiecte comune. Consiliul monitorizează punerea în aplicare a două proiecte naționale finanțate de UE, care implică o cooperare și coordonare inter-instituțională.

Argumente PRO:

- Promovarea cooperării și coordonării între agenții în cadrul inițiativelor specifice de ghidare / proiectare a carierei: Consiliul Național de Ghidare / Proiectare a Carierei funcționînd ca un grup de lucru inter-instituțional formal care are drept scop

îmbunătățirea cooperării, încurajarea coordonării, influențarea politicilor și valorificarea beneficiilor în urma colaborării internaționale;

- Comunicarea dintre practicienii din domeniul ghidare / proiectare a carierei a devenit o practică bine determinată;
- Extinderea serviciilor de consiliere ce cuprind întreaga țară: 46 filiale ale Pieței Brațelor de Muncă, 6 servicii teritoriale de formare și consiliere în domeniul pieței muncii, 14 centre de instruire în domeniul pieței muncii);
- Calificarea consilierilor școlari în domeniu (orientarea profesională este în general asigurată de profesioniști cu o diplomă în psihologie, pedagogie, sociologie sau asistență socială, precum și alte calificări opționale în domeniu (cursuri de formare continuă, masterat sau doctorat));
- Modelul de livrare hibrid: concentrarea masivă pe activitatea consilierilor în carieră și avînd, de asemenea, patru competențe de carieră cheie integrate în programul școlar.

Argumente CONTRA:

- Au fost elaborate standarde de asigurare a calității în domeniul ghidării / proiectării carierei, standarde al ocupației consilierului în carieră, precum și standarde pentru activitatea de informare în carieră, cu toate acestea nu există dovezi pe web dacă acestea au fost aprobate și puse în practică.

FINLANDA

Experții și practicienii din întreaga lume sunt impresionați de modul de furnizare și de calitatea serviciilor finlandeze în domeniul ghidării / proiectării carierei. Cîteva factori-cheie explică acest succes.

Unul este nivelul și natura educației și formării profesioniștilor în domeniu. Toți profesorii din Finlanda au nevoie de o diplomă de master. Practicienii din domeniul ghidării / proiectării carierei din școli au nevoie de o calificare de profesor, care asigură o bază profesională și teoretică solidă pentru activitatea desfășurată. În plus, munca din teren și teoria se completează prin educația și formarea profesională a consilierilor în carieră.

Un al doilea factor este constituit de baza de cercetare puternică în serviciile de orientare finlandeze, care sunt concepute astfel încît să asigure calitatea acestora. De exemplu, rapoartele de cercetare fac recomandări simple și sincere, care sunt fezabile pentru a fi puse în aplicare în munca de zi cu zi.

În al treilea rînd, modul în care factorii de decizie la fiecare nivel sprijină punerea în aplicare a politicilor în domeniul ghidării / proiectării carierei este considerat esențial pentru furnizarea serviciilor de orientare și implementarea cu succes a politicilor. Finlanda este o țară mică; factorii de decizie politică și practicienii se cunosc bine. Infrastructura dezvoltată ajută la cooperarea între diferite sectoare și există oameni dedicați care doresc să dezvolte servicii de orientare în continuare. Această perspectivă largă joacă un rol important în îmbunătățirea continuă a respectivelor servicii în Finlanda.

Cea de a patra caracteristică a serviciilor de orientare finlandeze este modul în care serviciile publice de ocupare completează activitatea consilierilor de orientare în cadrul sistemului școlar. Serviciile de orientare sunt utilizate pe scară largă de către tineri și adulți deopotrivă.

În Finlanda informațiile despre carieră, serviciile de orientare și consiliere sunt furnizate în principal de două sisteme de servicii publice stabilite: consilierea studenților în cadrul sistemului școlar public și a serviciile de informare, orientare și consiliere conduse de administrația publică în muncă.

Principalele mecanisme de coordonare pentru serviciile de orientare au fost dezvoltate de autoritățile educaționale și în domeniul muncii - Ministerul Muncii și Ministerul Educației - la nivel central, regional și local. Motivul din spatele cooperării lor îl constituie faptul că aceste autorități au mulți clienți comuni. Școlile, de exemplu, ar putea orienta pe unii dintre elevii lor să apeleze la serviciile de orientare și informare furnizate în cadrul birourilor de ocupare. Foști clienți ai serviciilor de consiliere, în tranziția de la școală la locul de muncă, ar putea deveni clienți ai oficiilor de muncă. Ori de câte ori este posibil, serviciile birourilor de ocupare destinate studenților sunt aranjate în cooperare cu instituțiile de învățământ din regiune.

La nivel național, aspectele referitoare la cooperarea dintre serviciile de consiliere a studenților pentru tineri și serviciile de ocupare a forței de muncă sunt tratate într-un grup special de lucru pentru cooperare școlară, stabilit de Ministerul Muncii. Când este necesar, se fac propuneri autorităților educaționale și în domeniul muncii cu privire la organizarea serviciilor de carieră pentru tineri, despre problemele legate de educație, formare profesională și ocuparea forței de muncă a tinerilor, în general, și despre dezvoltarea materialelor informaționale cu privire la educație, formare și viața profesională pentru a sprijini activitățile de orientare și consiliere.

În unele zone, există grupuri regionale de lucru de același tip ce se concentrează pe cooperarea dintre autoritățile educaționale și cele de muncă la nivel regional.

Centrul pentru mobilitate internațională (CIMO), www.cimo.fi, din cadrul Ministerului Finlandez al Educației este o organizație expert, care oferă servicii ce promovează internaționalizarea societății finlandeze, cu accent pe educație și formare, muncă și tineri. Acesta aparține rețelei Euroguidance, care operează în țările UE, SEE și ECE. CMI colectează informație relevantă despre variate procese și practici, diseminează și coordonează, la nivel național, programe educaționale și de formare internaționale, cum ar fi Socrates, Leonardo da Vinci, Tempus, Programul UE pentru Tineret și Cultură 2000.

Centrul Finlandez CMI Euroguidance este co-finanțat la nivel național de către Ministerul Educației și Ministerul Muncii și cooperează strâns cu ambele. Acesta oferă, de exemplu, formare continuă, îndrumare pentru consilierii care lucrează în domeniul educației și al muncii de administrare, echipându-i cu instrumente referitoare la internaționalizarea educației, formării și muncii (de exemplu, celor care se ocupă de clienții interesați de studii și oportunitățile de formare în străinătate).

La nivel național, rețeaua de cooperare al Centrului Euroguidance cuprinde organizațiile care furnizează servicii de orientare și consiliere în administrațiile educaționale și de muncă și experți de orientare angajați în acestea, cum ar fi consilierii școlari, profesorii, psihologii, consilierii europeni, consilierii educaționali și persoanele care activează la centrele de servicii de carieră în universități, precum și formatori ai consilierilor de ghidare / proiectare a carierei. În general, în Finlanda principalele părți interesate se angajează într-o cooperare multilaterală amplă și mai multe organizații sunt interesate de aspectele legate de consiliere și consultanță.

În plus, CIMO are propriul Consiliu Consultativ care reprezintă diferite ministere, universități, afaceri și organizații studentești și de tineret. Consiliul Consultativ joacă un rol important în monitorizarea performanței CIMO, contribuind la dezvoltarea tuturor activităților sale.

Argumente PRO:

- Orientarea începe cu învățământul primar și este puternică la toate nivelurile
- Serviciile de consiliere și îndrumare sunt ușor accesibile pentru toți cetățenii și răspund nevoilor diferitelor grupuri de clienți
- Acordarea orientării se bazează pe principiul *one-stop-shop*, ceea ce face utilizarea deplină a competențelor și expertizei unor furnizori de servicii din diferite sectoare administrative și permite cetățeanului de a obține mai multe servicii într-un un singur loc
- Nivel ridicat de coordonare și cooperare inter-sectorială și multi-profesională
- Modelul de livrare hibrid: un amestec de model de consilier / specialist școlar și orientare ca disciplină școlară
- Dezvoltarea continuă a consilierilor de orientare, ca răspuns la cererile în creștere introduse pe profesie
- Implicarea utilizatorilor în proiectarea, dezvoltarea, implementarea și evaluarea serviciilor de informare, consiliere și orientare.

Argumente CONTRA: Nu există

Pentru un rezumat al celor mai bune exemple de practici descrise mai sus, consultați tabelul de mai jos.

CELE MAI BUNE PRACTICI PE SCURT

Tabelul 1.1. Cele mai bune practici internaționale de ghidare / proiectare a carierei pe scurt

Regiunea/ Țara	Politica/Implicări/ Părțile interesate	Furnizorii de servicii VOCC	Modele de livrare: Psihologic / Pedagogic / Hibrid	Metode și instrumente VOCC
FINLANDA	<p>Mecanisme pentru coordonarea serviciilor OPCC elaborate de Ministerul Muncii și Ministerul Educației și implementate de autoritățile forței de muncă și educaționale la nivel central, regional și local</p> <p>Centrul Finlandez EUROGUIDANCE: Centrul pentru mobilitate internațională (CMI), www.cimo.fi</p> <p>Asociația Finlandeză a Consilierilor de Orientare</p>	<p>Servicii publice:</p> <ul style="list-style-type: none"> - Consilierea studenților integrată în sistemul educațional - Informații, orientare și consiliere pentru adulți, prin administrarea muncii în oficiile forței de muncă 	<p><u>Model Curriculum</u> Orientarea ca disciplină școlară: 76 ore în clasele 7-9 în școlile generale</p> <p><u>Modelul specialist</u> Consilierii școlari : predau (30% din locul de muncă), consiliază studenții și părinții, sprijină alte cadre (non) didactice (profesori de discipline, diriginți, asistentă), mediază plasarea studenților în companii</p> <p><u>Modelul virtual</u> Consilierii facilitează orientarea bazată pe web interactiv, pe bază de e-mail și SMS</p>	<ol style="list-style-type: none"> 1. Evaluarea psihologică 2. Orientare în grup (în clasă) 3. Orientare individuală 4. Vizite de studiu 5. Plasamente de lucru (testarea lucrului) 6. Educație repetitivă 7. Învățarea muncii (instituții profesionale) 8. Orientare la distanță și bazată pe web 9. Facilități de auto-studiu în oficiile forței de muncă 10. Informații despre căutarea muncii 11. Serviciu individual de angajare în muncă

<p>ROMÂNIA</p>	<p>Ministerul Educației și Cercetării</p> <p>Ministerul Muncii, Solidarității Sociale și Familiei ONG & proiecte</p> <p>Legea despre Educație (1995, revizuită în 2010)</p> <p>Statutul centrelor de asistență psihopedagogică</p> <p>Fără strategii în consilierea profesională!</p>	<ol style="list-style-type: none"> 1. Asociația Națională pentru Orientarea Școlară și Profesională (ANOSP) 2. Centrul EUROGUIDANCE: Centrul Național de Resurse pentru Ghidare / proiectare a carierei (CNROP) 3. Departamentele de consultanță în universități 4. Agenția Națională de Ocupare a Forței Muncii (ANOFM) 5. Centrele de informare și consiliere în carieră 6. Centre de asistență psihopedagogică (CAPP) 7. Centrele de resurse educaționale și de asistență 	<p><u>Modelul multi-curricular proiect</u> Locuri de muncă– Deprinderi de viață:</p> <ul style="list-style-type: none"> - Pachet Formare (în deprinderi de viață, locuri de muncă în lume, crearea de rețele) livrat prin învățarea bazată pe sarcini; - Formarea profesorilor, antrenarea și sprijinul prin platformă de învățare la distanță. <p><u>Modelul virtual</u></p> <p>Consilierea la distanță prin internet și telefon;</p> <p>Servicii de consiliere, baza de date în carieră, centru de evaluare online: www.via-consiliere.ro</p>	<p><u>Metode utilizate:</u></p> <ul style="list-style-type: none"> • Furnizarea informațiilor referitoare la piața muncii și evoluția profesiilor; • Evaluarea personalității și auto-evaluarea, în vederea unei orientări profesionale mai bune; • Educarea încrederii de sine în căutarea locurilor de muncă și sprijinirea lor în luarea deciziilor de carieră; • Instruire în metodele și tehnicile de căutare a locurilor de muncă (auto-prezentare la un interviu, scrierea CV-ului) <p><u>Instrumente:</u></p> <ol style="list-style-type: none"> 1. Consiliere de grup 2. Consiliere individuală 3. Profiluri ocupaționale 4. Postere 5. Media VOCC 6. Video scurte 7. Teste de atenție, memorie, inteligență, personalitate, abilități și interese 8. Sisteme informatice de testare interactivă și asistență în alegerea unei cariere
-----------------------	--	---	--	---

<p>MUNTENEGRU</p>	<p>Conducerea vine în mod clar din sectorul ocupării forței de muncă și este acceptată de sectorul educației și de alți actori!</p> <p>Ministerul Muncii și al Afacerilor Sociale</p> <p>Agenția Națională pentru ocuparea forței de muncă</p> <p>Ministerul Educației și Științei</p> <p>Agenția Națională EFP care susține orientarea profesională</p> <p>Strategia Națională pentru ghidarea / proiectarea carierei și consiliere (2011)</p>	<p>Centrul de Informare și Consiliere privind Cariera (CIPS) din Podgorica și stabilit în cadrul Serviciilor Publice pentru ocuparea forței</p>	<p><u>Centrul model</u></p> <p>Centrul de Informare și Consiliere privind Cariera</p> <p>Un centru cu servicii depline, care oferă informații detaliate într-un singur loc (sub o umbrelă instituțională), bazat pe o informare masivă cu privire la carieră, orientare și consiliere specializată care activează atât pentru tineri, cât și pentru șomeri, angajați și angajatori.</p>	<p>Surse de informare:</p> <ol style="list-style-type: none"> 1. pliante, site-uri web, videoclipuri scurte etc. 2. Testarea psihologică și discuția 3. Profiluri ocupaționale 4. Consiliere individuală 5. Instruirea abilităților de căutare a locurilor de muncă
--------------------------	--	--	--	--

INDICATORI DE CALITATE PENTRU SERVICIILE DE GHIDARE / PROIECTARE A CARIEREI

De foarte multe ori, "orientare poate servi ca un lubrifiant social pentru facilitarea fricțiunilor pe piața muncii, în sistemul de învățământ, precum și între cele două elemente"⁴. Acestea sunt principalele aspecte economice ale calității orientării. În plus, orientarea este un instrument pentru dezvoltarea personală, în special în ceea ce privește nevoia de a învăța pe tot parcursul vieții. Orientarea este văzută ca o investiție, care urmează să dea roade în termeni sociali mai largi, de exemplu, în ameliorarea excluziunii sociale și tensiunii sociale. Prin urmare, calitatea orientării este critică și la fel sunt și instrumentele de măsurare a acesteia.

În ultimul timp, responsabilizarea în consilierea privind cariera primește o atenție sporită. Publicul larg devine tot mai informat despre ce să aștepte de la furnizorii de servicii de consiliere în carieră și, în consecință, sunt mai critici. Finanțatorii, de asemenea, sunt din ce în ce mai insistenți cu privire la responsabilizare și asigurarea calității. Acești factori cresc presiunea asupra agențiilor de consiliere de a avea politici, standarde și criterii de referință în serviciile, pe care "clienții" le pot înțelege astfel încât să poată face comparații și să ia hotărâri cu privire la ce servicii să selecteze. Cu toate acestea, foarte puține organizații posedă capacități specifice pentru a acorda consilierea în carieră și există foarte puține instrumente practice pentru a ajuta organizațiile care doresc să acorde o atenție sporită creării standardelor mai bune în consiliere privind cariera.

Autorii acestui raport au generat o listă de indicatori de calitate, care se aplică serviciilor de orientare și consiliere în carieră:

1. *Centrarea pe client* - nevoile, capacitățile și interesele clientului trebuie să aibă prioritate, iar clientul trebuie să fie sprijinit să ia decizia optimă;
2. *Accesibilitatea, transparența și coerența informațiilor și serviciilor* - toate persoanele trebuie să beneficieze de oportunități egale pentru a obține servicii de ghidare / proiectare a carierei, indiferent de locul lor de trai, statutul social, religie, vârstă, sex, etc.;
3. *Remodelarea scopului* - serviciile trebuie să corespundă nevoilor individuale ale persoanelor și ale societății;
4. *Eficiență* - serviciile de ghidare / proiectare a carierei reflectă schimbările de pe piața forței de muncă și sunt evaluate în raport cu acestea;
5. *Personal în orientare / consilieri bine instruiți și calificați* - serviciile trebuie furnizate de către profesioniști cu studii adecvate, instruire și competență în domeniu;

⁴ Peter Plant "Calitatea în orientarea profesională", 2001

6. *Parteneriatul social (îmbunătățirea implicării părților interesate)* - instituțiile de învățământ, angajatorii, oficiile pentru ocuparea forței de muncă, sindicatele și alte autorități publice ar trebui să se implice într-un dialog activ cu privire la serviciile de ghidare / proiectare a carierei;
7. *Tehnologii educaționale (inclusiv bazate pe TIC) moderne* – o diversitate de programe, curriculum și materiale metodologice aprobate ar trebui să fie disponibile și utilizate;
8. *Fiabilitatea informațiilor* - informații valide, precise și complete despre oportunitățile și condițiile educaționale, precum și despre situația la moment de pe piața muncii ar trebui să fie disponibile;
9. *Sesizarea altor specialiști în orientare* - comunicare, coordonare și cooperare în beneficiul clientului (pentru a identifica soluția care se potrivește cel mai bine situație clientului) este o condiție crucială;
10. *Monitorizarea* - este importantă implementarea unui program de monitorizare continuă cu scopul de a urmări alegerea locului de muncă sau a carierei de către client, de a evalua eficiența planului cu privire la carieră în raport cu progresul clientului și de a acorda o atenție considerabilă ajustărilor necesare.

CRITERII DE CALITATE PENTRU PROFESIONIȘTII DIN DOMENIUL CARIEREI

Persoanele care lucrează în practica de dezvoltare a carierei trebuie să demonstreze anumite **atitudini**. Aceștia trebuie să fie:

- Informativi;
- Cinstiți;
- Deschiși;
- Orientați spre rezultate.

Persoanele care lucrează în practica de dezvoltare a carierei trebuie să posede anumite **abilități**. Ei trebuie:

- să documenteze interacțiunile clientului și progresul acestuia;
- să se acomodeze cu diversitatea;
- să colecteze, analizeze și utilizeze informațiile;
- să transmită informații în mod clar atunci când vorbește și scrie.

Persoanele care lucrează în practica de dezvoltare a carierei trebuie să posede anumite **cunoștințe**. Ei trebuie să cunoască:

- modele și teorii de dezvoltare a carierei;
- procesul de schimbare, etapele de tranziție și ciclurile în carieră;
- componentele unui proces de planificare a carierei;
- principalele organizații și resursele de dezvoltare a carierei și serviciile comunitare.

Nu în ultimul rând, persoanele care lucrează în practica de dezvoltare a carierei trebuie să se ghideze după un cod etic de comportament.

GHIDARE / PROIECTARE A CARIEREI ÎN CONTEXTUL REPUBLICII MOLDOVA

Sistemul de ghidare / proiectare a carierei în Republica Moldova este relativ slab dezvoltat, avînd o funcție mai mult formală decît un impact real asupra beneficiarului. De multe ori se stabilesc obiective retorice, dar care sunt susținute cu resurse limitate. Sistemul este slab în promovarea serviciilor sale și nu reușește să construiască și / sau să sensibilizeze, printre potențialii clienți, necesitatea de a acorda atenție ghidării / proiectării carierei.

Pentru a avea o imagine completă, autorii au analizat politicile existente de ghidare / proiectare a carierei, practicile și programele existente precum și ceea ce este disponibil pentru adulți, care este contribuția partenerilor de dezvoltare și ceea ce este oferit de către furnizorii privați.

Tabelul 1.2. Sistemul de ghidare / proiectare a carierei din Republica Moldova

Nr.	Tipuri de date	Constatări
1.	Politici existente de ghidare / proiectare a carierei	<p>Strategia Națională "Moldova 2020":</p> <p>Soluția nr. 1 pentru Creșterea Economică și Reducerea Sărăciei este "Studiul axat pe carieră"</p> <p>Necesitatea de a combina cererea și oferta, îmbunătățirea calității resurselor umane, alinierea la standardele Uniunii Europene, concentrarea pe cercetare, inovare și educație în Carieră este foarte accentuat.</p> <p>Strategia "Educația 2020":</p> <p>Obiectivul specific 1.10 se concentrează pe dezvoltarea și orientarea în Carieră și a sistemului de planificare pe tot parcursul vieții.</p> <p>Codul educației, articolul nr. 130: "Centrele de ghidare și consiliere în carieră au misiunea de a susține studenții în procesul de proiectare a carierei și de realizare a educației pentru carieră. Aceste centre pot fi înființate de autoritățile administrației publice locale, Agenția Națională pentru Ocuparea Forței de Muncă, instituțiile de învățământ, organizațiile nonguvernamentale, precum și de alți prestatori de astfel de servicii privați.."</p>

		<p>Strategia pentru dezvoltarea EFP 2013-2020:</p> <p>Obiectivul specific Nr.6 vizează modernizarea modurilor de prezentare a OPCC și instrumente pentru școlile generale și EFP, să traseze căi pentru absolvenții EFP, să promoveze ocupații emergente (să anticipeze cererea de pe piața muncii), creșterea protecției sociale a tinerilor cu dezabilități și din familii vulnerabile, să promoveze cursuri opționale pentru a stimula atractivitatea EFP.</p> <p>Rezultate preconizate pentru acest obiectiv sunt: 1) planuri OPCC elaborate pentru școlile generale; 2) mecanismul de monitorizare în vigoare; 3) material OPCC în presa scrisă; 4) EFP este mai accesibil tinerilor cu dezabilități și din familii vulnerabile (ajutor cu cazare, alimentație, bursă de student, sprijin la angajare și o mobilitate mai bună pentru persoane cu handicap în cadrul instituțiilor EFP).</p>
2.	Practici existente de ghidare / proiectare a carierei	<p>Centrul Municipal de Informare și Ghidare / proiectare a carierei - CMIOP / Direcția Generală Educație, Știință și Sport / oferte:</p> <ul style="list-style-type: none"> - Consiliere individuală și de grup pentru elevii din școlile de cultură generală - Cursuri de <i>Planificare a Carierei și Autoevaluare</i> pentru elevii din școlile de cultură generală - Sesiuni de consiliere în grup și cursuri pentru părinți cu privire la modul de sprijin a tinerilor în alegerea carierei - Cursuri pentru psihologii din școli privind <i>Metodele și Tehnicile pentru Orientarea Profesională</i> - Traininguri și oportunități de a împărtăși cunoștințele cu cadrele didactice din România. Cursuri de instruire se concentrează pe două teme: (1) "<i>Psihologia managerială și comunicarea asertivă</i>" și (2) "<i>educație pentru carieră a elevilor și antreprenoriat</i>". (www.procariera.wordpress.com)
3.	Programe existente de ghidare / proiectare a carierei	<p>Școli generale:</p> <p>EDUCAȚIE CIVICĂ, clasele 5-9 și 10-12, 25% din curriculum (1 modul) axat pe dezvoltarea personală și orientarea profesională, manuale pentru studenți și Ghidul profesorului disponibil numai pentru implementarea curriculumului</p> <p>DIRIGENȚIA, clasele 5-12, subiecte relevante de OPCC legate de "auto-management" și "Realizarea</p>

		<p>personală"</p> <p>Școlile de EFP: Nici o OPCC, doar curriculum bazat pe spiritul antreprenorial, care include 5 module axate pe planificarea și înființarea afacerilor, aspecte administrative, de marketing, de management al riscului</p>
4.	Servicii de OPCC pentru adulți	<p>Agențiile teritoriale de ocupare a forței de muncă (AOFM) includ Centre de Resurse (1-2 persoane), care oferă informații cu privire la situația actuală a pieței muncii, drepturile și obligațiile persoanelor fizice, locurile vacante înregistrate, profilul locurilor de muncă și sprijină clienții pentru a potrivi abilitățile lor și istoria lor profesională cu posturile vacante disponibile.</p> <p>Platforma on-line: www.angajat.md Oferă servicii și sfaturi pentru persoanele care caută locuri de muncă și servicii pentru angajatori.</p> <p>Instruiri profesionale gratuite sunt oferite șomerilor, absolvenților școlilor-internat, orfanilor, tinerilor cu un singur părinte și din familii numeroase, victime ale traficului și violenței în familie, persoane cu nevoi speciale, veterani, foști deținuți. Nu există priorități pentru un anumit gen.</p> <p>AOFM NU oferă servicii de ghidare / proiectare a carierei pentru studenții din învățământul general și EFP</p>
5.	Servicii private de OPCC	<p><u>Laborator de Evaluare a Calităților Profesionale (ASEM)</u></p> <p>Oferă servicii de consiliere în carieră și dezvoltarea planului de carieră, teste psihometrice (www.cognitrom.ro, programul CAS include 44 de teste), profilare profesională; suport în dezvoltarea portofoliului personal și la găsirea locurilor de muncă (CV și elaborarea scrisorii de motivație, planificarea și participarea la interviuri, etc.); traininguri în abilități de comunicare, de prezentare, de negociere, de conducere.</p> <p>Platforma online: www.career-for.me pentru studenți și firme (abordare în 3 etape: explorare, experimentare, conectare)</p> <p>Ad Astra este o rețea de gestionare a resurselor privind cariera orientată spre tineret: www.adastracareers.blogspot.com / www.adastragroup.org</p>

		<p>Este o platformă pentru a colecta și a comunica strategiile de dezvoltare a carierei. De asemenea, este un forum de discuții pentru a ajuta studenții și tinerii profesioniști să obțină o mai bună înțelegere a intereselor lor, punctele forte și oportunități strategice. La fel este și un spațiu deschis pentru a conecta tinerii talentați cu potențialii angajatori, mentori și profesioniști din diverse domenii.</p>
6.	<p>Implicarea partenerilor de dezvoltare și documente privind serviciile OPCC</p>	<p>SYSLAB: Centre de dezvoltare a carierei, în Chișinău și Rezina ajuta deținătorii de diplome: proaspeții absolvenți, emigranții care se întorc și șomerii. Activitățile includ instruirea de bază în dezvoltarea carierei, Job Club, consiliere individuală, un curs de antreprenoriat. Beneficiarii pot alege dintr-o gamă de 16 module de instruire conform nevoilor și interesele lor.</p> <p>LED Moldova: Oferă școlilor EFP instruire pentru comercializarea serviciilor lor, care include dezvoltarea materialelor promoționale, video și vizite la școli de învățământ general pentru a face publicitate profesiilor pe care le pregătesc și a infrastructurii actuale disponibile prin suportul donatorilor.</p> <p>CARITAS Elveția: A înființat Unități de Consiliere a carierei (1 psiholog + 1 cadru - personal), în școli profesionale din Râșcani și Ungheni pentru a sprijini informarea în alegerile de carieră</p> <p>UNDP - Social Innovation Hub: Inițiativa privind dezvoltarea "școlii moderne" din Moldova (www.inovatii.gov.md), care i-ar învăța pe studenți abilitățile de viață și i-ar pregăti pentru trecerea la maturitate și la viața profesională. OPCC este un pilon al acestei intervenții și sunt luate în considerare mai multe idei, inclusiv promovarea voluntariatului / plasamente în companii / "shadowing", precum și dezvoltarea unei platforme on-line pentru testarea aptitudinilor și intereselor.</p>

Serviciile de ghidare / proiectare a carierei din Moldova combină **abordarea pedagogică** cu **abordarea psihologică / de specialitate**. Pe de o parte, subiectele de dezvoltare personală și de auto-evaluare a capacităților și a intereselor, precum și ghidarea / proiectarea carierei sunt incluse în curricula școlilor generale. Pe de altă parte, cele mai multe dintre școlile generale au psihologi în școli care ajută copiii și tinerii atât să reușească din punct de vedere academic, social, comportamental și emoțional, cât și efectuează testări și oferă îndrumare și consiliere în carieră. Există, de asemenea, o încercare de a pune în aplicare **modelul centrului de carieră** împreună cu instituții publice CMIOP, care este considerat insuficient (2 consultanți), deține spații modeste și supraviețuiește pe un buget acoperit de un stat auster. Resursele sunt extrem de limitate

În cele ce urmează, autorii vor prezenta **punctele forte și punctele slabe** ale ambelor modele de livrare, cu referire în special la contextul Republicii Moldova (ceea ce se face și ce se poate face).

MODEL DE CURRICULUM (Curriculum pentru Educația Civică și Dirigiență)

Punctele forte

- Are o funcție informativă puternică: copiii și tinerii învață despre o varietate de subiecte, cum ar fi profesii perimate /emergente, relațiile de pe piața muncii, alegerea carierei, motivarea etc.
- Are o funcție introspectivă: copii și tineri sunt invitați să-și exploreze cunoștințele, abilitățile, interesele, hobby-urile, obiceiurile și preferințele etc.
- Include metode moderne de predare și învățare: studii de caz, dezbateri, jocuri de rol etc. (însă nu există nici o garanție că profesorii le folosesc)
- Datele sunt relevante și actuale: unele manuale sunt chiar din 2014

Punctele slabe

- Nu este un curriculum independent cu drepturi depline privind educația în carieră, dar este un modul în cadrul unui subiect social (educație civică)
- Nu este un pachet de învățare (de exemplu, foi de activitate, jurnal, set de instrumente cu mostre de CV-uri, interviu FAQ, cum se face o prezentare etc.), doar un manual tradițional
- Subiectele nu sunt contextualizate și nu sunt structurate într-o succesiune logică: nu există nici o istorioară pe care un elev să o urmeze și prin care să vedem utilitatea a ceea ce au învățat
- Partea practică /aplicativă lipsește: cea mai mare parte sunt activități în clasă, decât activități de a ajunge la piața forței de muncă și de încercare a muncii

- Personalul didactic (de obicei profesorii sunt cei de discipline generale) nu sunt instruiți în tehnicile de orientare și consiliere, nu sunt motivați să facă o treabă bună, deoarece chiar ei subestimează rolul acesteia în viața viitoare a elevilor

MODELUL PSIHOLOGULUI ȘCOLAR

Punctele forte

- Studii și instruire corespunzătoare (în psihologie) este o bază bună pentru recunoașterea talentelor copiilor și tinerilor și să îi încurajeze să își dezvolte abilități de viață și de angajabilitate
- Clienții efectuează teste individuale ale capacităților, intereselor, personalității și chiar fac auto-teste, iar rezultatele le sunt explicate ("testare și explicare"), adică primesc sprijin individual, cu efect maxim
- Interacțiunea umană față-în-față este întotdeauna mai eficientă, decât cea în grup sau interacțiunile virtuale
- Face posibil înființarea unei echipe de suport - psiholog, părinți, profesorul obiectului preferat - pentru ca elevul să își stabilească obiectivele cele mai semnificative pentru carieră.

Punctele slabe

- Este o abordare destul de costisitoare, deoarece agenții cheie care efectuează aceasta sunt de obicei psihologi, a căror instruire inițială este relativ costisitoare și de lungă durată
- Nu există o instruire de specialitate în consilierea carierei, sau un sistem de certificare disponibil în Republica Moldova
- Ineficient atunci când numărul de clienți per psiholog ajunge la sute
- Profesional este supraîncărcat cu problemele (de exemplu, managementul conflictelor, violența domestică, discriminarea și hărțuirea etc.), altele decât consiliere în carieră
- Se bazează pe interacțiunea față-în-față cu persoana, prin urmare, necesită investiții de timp și disponibilitate și o mare varietate de instrumente și teste
- Beneficiază de câțiva clienți selectați imediat, în loc de a ajunge la un grup mai mare de clienți potențiali (dacă nu este consiliere de grup).

PARTEA II

PRACTICI ÎN DOMENIUL GHIDĂRII / PROIECTĂRII CARIEREI ÎN REPUBLICA MOLDOVA

CUM ESTE REALIZATĂ GHIDAREA / PROIECTAREA CARIEREI ÎN INSTITUȚIILE EDUCAȚIONALE

GHIDAREA / PROIECTAREA CARIEREI ÎN INSTITUȚIILE EDUCAȚIONALE

Marea majoritate a profesorilor, în proporție de 90,9%, au menționat că în instituția pe care o reprezintă se organizează lecții / activități de dezvoltare personală și / sau ghidare / proiectare a carierei pentru elevi.

Într-un asemenea context, este important de identificat disciplinele în cadrul cărora au loc asemenea activități. Astfel, în 65,5% din cazuri profesorii au menționat orele de educație civică, iar 59,1% din cazuri – la orele de dirigentie. De menționat că în 39,5% din cazuri profesorii au menționat opțiunea „în cadrul altor discipline” în cadrul cărora se realizează activități de dezvoltare personală și / sau ghidare / proiectare a carierei, acest lucru fiind, în mod evident, mai pronunțat în cazul școlilor profesionale, deoarece este vorba de subiecte de specialitate.

În baza acestor date, putem constata faptul că, pentru marea majoritate a instituțiilor educaționale participante la studiu, realizarea activităților relevante pentru dezvoltarea personală și / sau ghidarea / proiectarea carierei elevilor este un proces firesc, integrat în activitatea didactică și realizat constant.

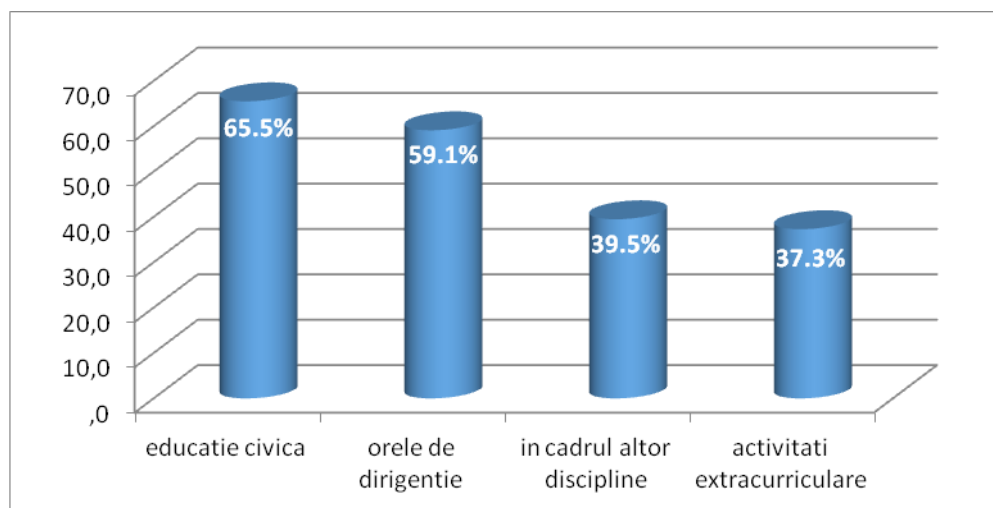


Diagrama
2.1.

Disciplinele
în cadrul
cărora se
realizează
procesul de
ghidare /
proiectare a
carierei, %

Aceste activități menționate de către profesori fiind analizate mai detaliat, ne determină să constatăm că subiecte relevante pentru dezvoltare personală și / sau ghidarea / proiectarea carierei elevilor sunt abordate săptămînal în cadrul orelor de

educație civică și lunar în cadrul orelor de dirigenție. Detalii pot fi văzute în tabelul de mai jos:

Tabelul 2.1.
Periodicitatea tratării subiectelor relevante pentru dezvoltare personală și / sau ghidarea / proiectarea carierei elevilor la variate discipline

	Periodicitatea	În cadrul orelor de educație civică	La orele de dirigenție	În cadrul altor discipline	Extracurriculare	Altceva
a.	săptămînal	20,9	5,5	5,5	0,9	0,9
b.	lunar	6,4	22,7	3,6	1,8	1,8
c.	trimestrial	12,7	12,7	7,3	4,5	0,9
d.	semestrial	9,1	9,1	-	2,7	0,9
e.	anual	10,9	15,5	1,8	1,8	0,9

Datele respective ne determină să constatăm că atît orele de *educație civică*, cît și cele de *dirigenție* sunt primare în dezvoltarea personală și / sau ghidarea / proiectarea carierei elevilor, celelalte discipline avînd o pondere mult mai modestă.

Domeniul ghidării / proiectării carierei elevilor este abordat cu elevi din variate clase, ponderea cea mai mare revenind elevilor din *clasele gimnaziale* și din *clasele absolvente*, ambele opțiuni fiind menționate în 42,7% din cazuri. În cazul *claselor primare*, subiecte relevante pentru acest domeniu sunt discutate cu elevii în 12,7% din cazuri, iar în *clasele de debut al ciclului liceal* – în 4,5% din cazuri. Detalii sunt oferite în diagrama alăturată.

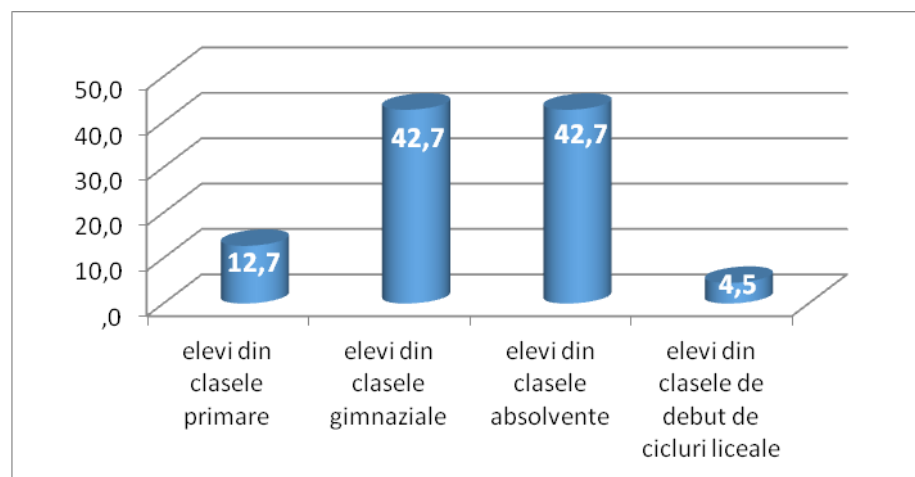


Diagrama 2.2.
Categoriile de elevi cu care este abordat domeniul ghidării / proiectării carierei, %

De asemenea, mai mult din jumătate din profesorii implicați în studiu – 55,5% - au menționat că există, la nivelul fiecărei clase, o coordonare a acțiunilor de ghidare / proiectare a carierei și aceasta se reflectă în proiectarea didactică anuală a profesorilor de educație civică și dirigenți. Totodată, discuțiile focus grup realizate cu reprezentanți ai cadrelor didactice din instituțiile participante au arătat că această coordonare este percepută, mai curînd, ca însemnînd disponibilitatea de a oferi informație colegilor

despre activitățile relevante realizate și nu presupune activități specifice, realizate în mod proactiv sau în conformitate cu un plan de acțiuni coordonat și agreat în comun.

METODE DE INSTRUIRE UTILIZATE

Cu referire la metodele aplicate de către profesori în abordarea domeniului ghidării / proiectării carierei, se atestă o oarecare varietate a acestora. Astfel, 73,4% din profesorii participanți la studiu au menționat că utilizează materiale de (auto)evaluare a intereselor elevilor și 71,8% utilizează materiale de (auto)evaluare a abilităților elevilor. Nu mult diferă proporția cadrelor didactice ce utilizează și materiale pentru dezvoltarea abilităților oratorice și abilităților de a face o prezentare - în 68,2% din cazuri - acestea fiind necesare pentru a crea o impresie pozitivă și pentru a-și exprima opiniile.

Analizate din perspectiva tipului de instituție educațională, putem constata că liceele dețin întâietatea în ceea ce privește utilizarea acestor materiale, depășind școlile profesionale și, într-o măsură mult mai mare, gimnaziile. Detalii se conțin în tabelul de mai jos.

Tabelul 2.2.
Utilizarea variatelor materiale în ghidarea / proiectarea carierei elevilor

TIPUL INSTITUȚIEI EDUCAȚIONALE	UTILIZAREA MATERIALELOR DE ...		
	evaluare / autoevaluare a intereselor elevilor	evaluare și / sau autoevaluare a abilităților elevilor	dezvoltarea abilităților oratorice și abilităților de a face o prezentare
Școala profesională	74.1%	74.1%	70.7%
Liceu	88.6%	82.9%	80.0%
Gimnaziu	41.2%	41.2%	35.3%

Chiar dacă profesorii, conform răspunsurilor oferite, utilizează, în mare parte, materiale de (auto)evaluare a intereselor profesionale ale elevilor, acestea, într-o măsură mai mică sunt orientate spre un anumit domeniu al activității profesionale sau față de o anumită profesie / meserie. Oricum, asemenea instrumente mai specifice sunt utilizate în 60% din cazuri.

În aceeași ordine de idei se înscrie și realizarea sondajelor cu elevii din clasele absolvente cu privire la opțiunile educaționale sau interesele profesionale ale acestora. Astfel, 36,4% din profesorii chestionați au menționat că realizează asemenea sondaje *anual*, 21,8% - *semestrial* și 7,3% - *lunar*. Din totalul profesorilor implicați în studiu, 18,2% au menționat că *nu realizează asemenea sondaje*.

Chestionarea profesorilor din școlile participante a arătat că următoarele procedee și metode didactice sunt utilizate în abordarea domeniului ghidării / proiectării carierei elevilor⁵:

- studii de caz – 20
- discuții și discuții ghidate – 19
- lecție, expunere, prezentări – 10
- jocuri de rol – 8
- graficul T – 7
- materiale video – 6
- mese rotunde – 5
- analiza SWOT - 4
- dezbateri – 3

La fel, în cazuri singulare, au fost menționate *Diagrama Venn, portofoliul elevului, problematizarea, vizite la întreprinderi, variate activități practice.*

Analiza metodelor utilizate, ne determină să constatăm utilizarea unui arsenal modest în organizarea activităților didactice ce abordează domeniul ghidării / proiectării carierei elevilor, precum și, în multe cazuri, utilizarea neadecvată a unor metode. Se conturează aici o posibilă opțiune de îmbunătățire a calității activităților didactice orientate spre abordarea domeniului ghidării / proiectării carierei prin echiparea profesorilor cu metode variate și adecvate obiectivelor respectivelor activități.

Ca parte inseparabilă a formării în domeniul ghidării / proiectării carierei este important ca profesorii să faciliteze identificarea opțiunilor educaționale și / sau a intereselor profesionale ale elevilor. Răspunsurile oferite de către profesori indică asupra faptului că asemenea eforturi, realizate prin sondaje cu elevii din clasele absolvente, sunt efectuate:

- anual – în 36,4% din cazuri
- semestrial – 21,8%
- lunar – 7,3%

din totalul cadrelor didactice participante la studiu, 18,2% nu realizează asemenea sondaje, iar 16,4% nu au oferit răspuns, precum este prezentat în diagrama de mai jos:

⁵ Este indicată metoda / procedeul didactic și numărul de menționări din totalul de 110 de chestionare completate de către profesori

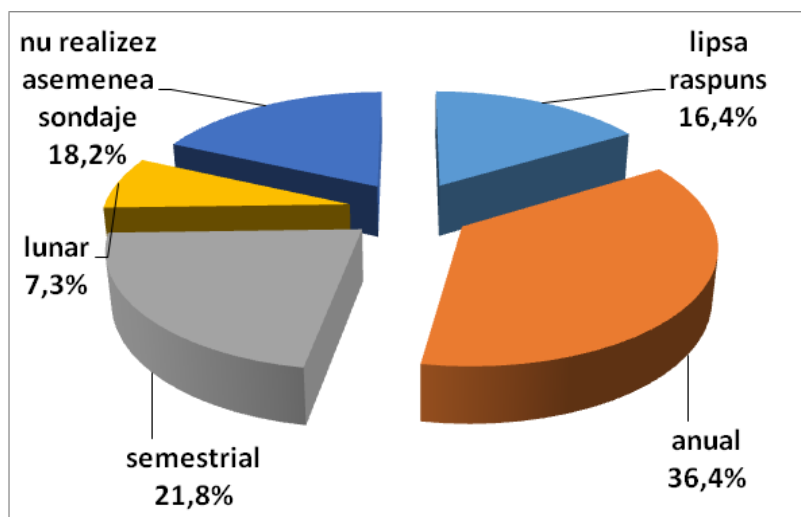


Diagrama 2.3.

Periodicitatea realizării sondajelor cu elevii din clasele absolvente cu privire la opțiunile educaționale și / sau interesele profesionale ale acestora, %

În acest context merită a fi menționat și faptul că, în discuțiile focus grup realizate, profesorii au menționat că ar avea nevoie de metode didactice mai diverse pentru asigurarea unei implicări sporite a elevilor în discutarea subiectelor ce țin de domeniul ghidării / proiectării carierei. Acest aspect capătă o importanță deosebită în contextul realizării activităților didactice cu implicarea elevilor cu cerințe educaționale speciale (CES), profesorii menționând că nu cunosc și, respectiv, nu aplică, metode de lucru cu această categorie de elevi.

Pe de altă parte, reprezentanții angajatorilor apreciază la angajații lor calități precum responsabilitatea, inițiativa și tendința de a învăța continuu, adaptându-și competențele și performanța la cerințele mereu în schimbare ale postului. Prin urmare, arsenalul metodologic utilizat de către profesori ar trebui să țină cont de aceste așteptări, astfel încât procedeele didactice aplică să contribuie la formarea și dezvoltarea competențelor respective.

SURSE DE INFORMARE RECOMANDATE ELEVILOR

Este bine cunoscut faptul că utilizarea unor resurse informaționale suplimentare sporește calitatea procesului didactic. Din răspunsurile oferite de către profesori, se atestă că există trei surse de informare suplimentară ce sunt recomandate elevilor:

- pagini web – 42,7%
- cărți – 11,8%
- ziare și reviste – 11,8%

deși au fost foarte puține răspunsurile ce ofereau o exemplificare a acestor surse. De remarcat că alte 11,8% nu recomandă asemenea surse, iar 20,9% nu au oferit răspuns la această întrebare, fapt ce ne fac să presupunem că proporția cadrelor didactice ce nu recomandă surse pentru documentare suplimentare este de cel puțin 1/3. Digrama de mai jos oferă o prezentare grafică a acestor date:

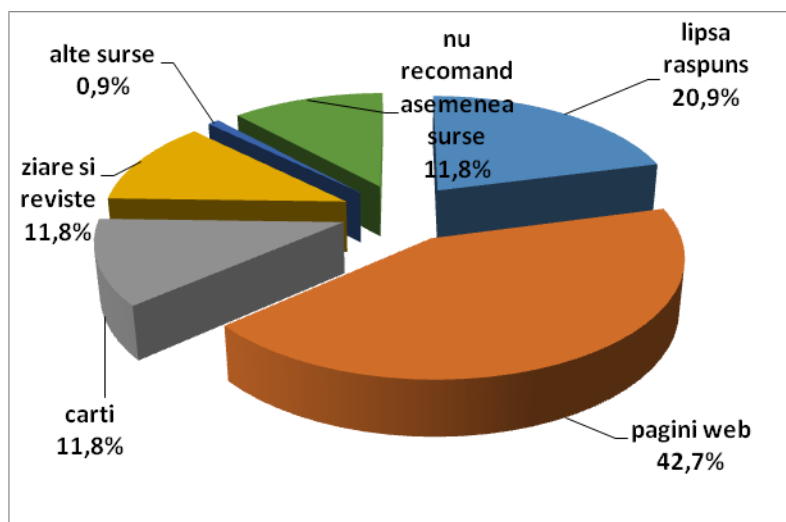


Diagrama 2.4.

Surse suplimentare de informare în domeniul ghidării / proiectării carierei recomandate elevilor de către profesori, %

Astfel, poate fi luată în considerare o posibilă diversificare, la o scală mai extinsă, a surselor de informare recomandate de către profesori și includerea acestora în procesul de ghidare / proiectare a carierei elevilor.

EXISTENȚA UNUI CV

Precum putem observa din lista metodelor utilizate, există o oarecare pondere a metodelor practice și aceasta se reflectă și prin faptul că 70% din profesorii chestionați exersează cu elevii abilitatea de a elabora un CV, iar 64,5% - abilitatea de a susține un interviu de angajare.

Aceste date, oferite de către profesori, nu sunt în totalitate confirmate de răspunsurile oferite de către elevi, atât în chestionarele completate, cât și în discuțiile focus grup. Astfel, puțin mai mult de jumătate din elevi, mai exact 51,1% din cei chestionați, au un CV elaborat, ponderea, după tipul instituției, fiind repartizată în modul următor:

- Elevi din gimnazii – 73,8%
- Elevi din licee – 50,7%
- Elevi din școli profesionale – 43,4%

Ponderea fetelor cu CV elaborat este ceva mai mare decât cea a băieților: 52,6% și 49,0 respectiv, precum este prezentat în tabelele din anexa 2.

Per general, în elaborarea CV-ului, elevii sunt ajutați, în primul rând de profesori – 29,2%, pe locul doi fiind menționată opțiunea *singur* – 23,9%. Implicarea altor persoane – a părinților, rudelor, etc. – este net inferioară, precum este prezentat în diagrama de mai jos.

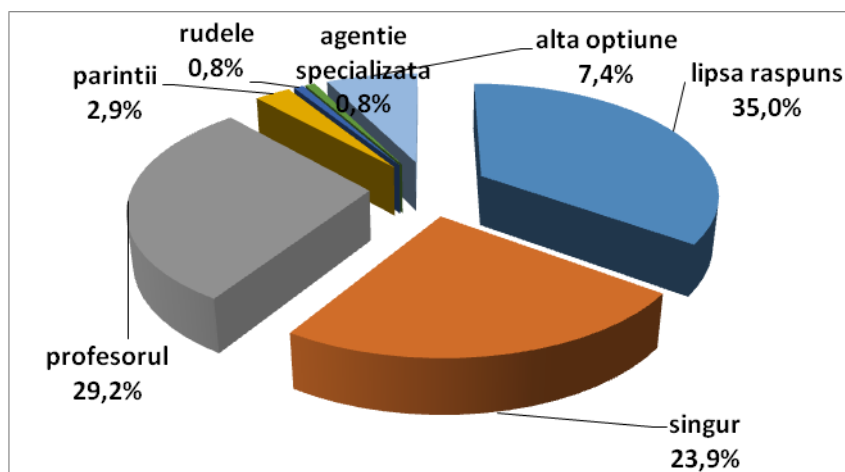


Diagrama 2.5.
Asistența primită de către elevii în elaborarea CV-ului, %

Observăm astfel că instituția educațională este locul primar care, spre deosebire de alți factori de influență, oferă elevilor nu doar instrumente specifice, dar și contribuie cel mai mult la ghidarea / proiectarea carierei. Totodată, menționăm interesul mare pe care îl manifestă elevii cu referire la necesitatea de a dispune de un CV elaborat, acest interes fiind mai pronunțat în cazul elevilor din gimnazii.

UTILIZAREA RESURSELOR PENTRU EVALUAREA INTERESELOR ȘI ABILITĂȚILOR

Elevii participanți la studiu au demonstrat un nivel relativ înalt de utilizare a variatelor resurse necesare pentru evaluarea propriilor interese și abilități. Astfel, per general, 68,4% dintre ei utilizează materiale de evaluare a intereselor profesionale, proporția celor din școlile profesionale fiind mai înaltă (81,4%) în comparație cu colegii din gimnazii (73,8%) și licee (62,7%). De remarcat că 10,8% dintre elevii chestionați nu cunosc ce reprezintă acestea.

Aceste materiale de evaluare a intereselor profesionale elevii le au în special din școală, 37,1% menționând această opțiune, dar și de pe internet – 24,7%, celelalte opțiuni acumulând un procentaj semnificativ mai inferior, precum poate fi văzut în diagrama alăturată.

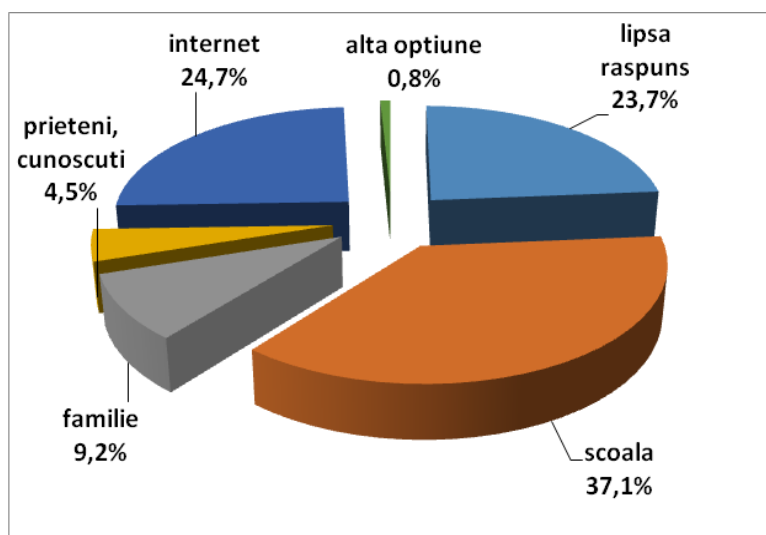


Diagrama 2.6.
Sursele materialelor de evaluare a intereselor elevilor, %

La același nivel înalt – 76,6% - se situează și utilizarea materialelor de evaluare a abilităților, proporția elevilor ce nu cunosc ce sunt acestea fiind de 5,3%. Aici nu există diferențe semnificative între tipuri de instituții educaționale, gradul de utilizare a acestor materiale fiind de 77,9% la elevii din școli profesionale, 81% la elevii din gimnazii și 75,1% la cei din licee.

Și în cazul acestor resurse, școala și Internet-ul constituie sursele principale cu 35,5% și respectiv 22,4%, familia, prietenii și cunoscuții avînd o pondere mai mică. Diagrama de mai jos oferă mai multe detalii.

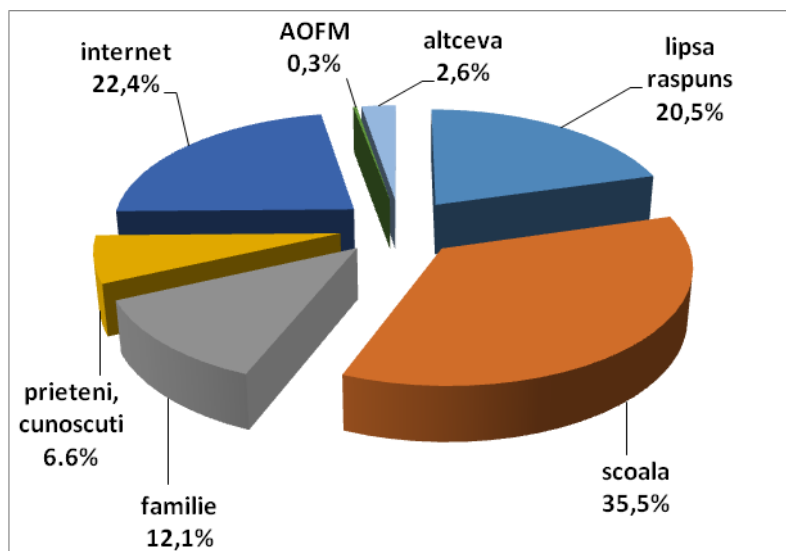


Diagrama 2.7.

Sursele materialelor de evaluare a abilităților elevilor, %

În aceeași ordine de idei, elevii chestionați în cadrul acestui studiu au menționat rolul diferitor surse de informare privind dezvoltarea personală și ghidarea / proiectarea carierei, prioritizînd opțiunile. Astfel, 42 % din respondenți au menționat *internetul* ca fiind sursa de informare de bază în ceea ce privește dezvoltarea personală și ghidarea/proiectarea carierei, indicînd această opțiune în primul rînd. În al II-lea rînd 25 % din elevi au indicat *orele de educație civică*, iar în al III-lea rînd au fost menționate *orele de dirigenție* drept sursă, de către 22 % din respondenți.

Tabelul 2.3.

Sursele de informare primară despre dezvoltarea personală și ghidarea / proiectarea carierei elevilor prioritizate (380 elevi chestionați)

N	SURSE DE INFORMARE	În I-ul rînd	În al II-lea rînd	În al III-lea rînd
1	Variate pagini web	156	72	64
2	Orele de educație civică	81	92	72
3	Cărți	57	76	51
4	Orele de clasă / dirigenție	40	66	82
5	Ziare și reviste	12	41	69
6	AOFM	7	8	6

7	altceva	17	11	15
---	---------	----	----	----

DEZVOLTAREA PROFESIONALĂ A CADRELOR DIDACTICE ÎN DOMENIUL GHIDĂRII / PROIECTĂRII CARIEREI ELEVILOR

La fel precum în orice alt domeniu, calitatea procesului de ghidare / proiectare a carierei este dependentă de gradul de participare a profesorilor la variate activități de dezvoltare profesională. Astfel, cadrele didactice participante la studiu au fost invitate să ofere date cu referire la implicarea în variate activități de dezvoltare profesională relevante pentru domeniul cercetat. Fiind întrebați despre participarea la programe de instruire / training ce ar trata organizarea procesului de dezvoltare personală și / sau ghidare / proiectare a carierei elevilor, 52,7% dintre profesorii participanți au răspuns afirmativ.

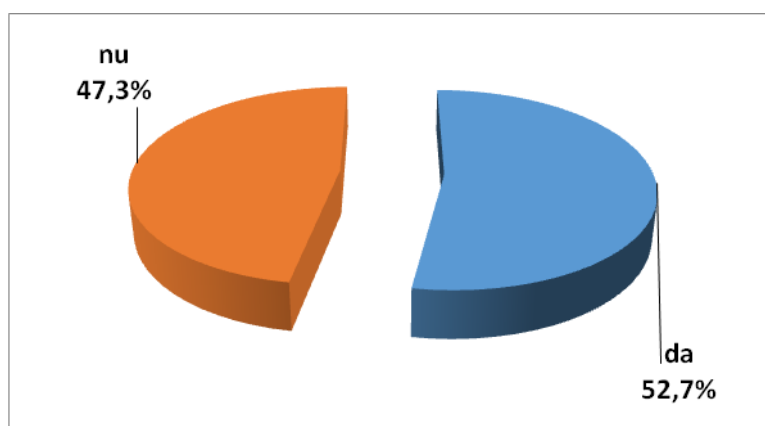


Diagrama 2.8.

Participarea la activități de formare cu referire la organizarea procesului de dezvoltare personală și / sau ghidare / proiectare a carierei elevilor.

Din perspectiva tipului de instituție reprezentantă, cadrele didactice din gimnazii mai puțin au participat la activități de formare în acest domeniu – în proporție de 41,2%, spre deosebire de colegii lor din liceu (57,1%) și școală profesională (53,4%). Vedem, astfel, o neconcordanță între interesele elevilor, pe de o parte, și capacitățile profesorilor, pe de altă parte. Aceasta se manifestă prin faptul că elevii din gimnazii, precum am constatat mai înainte, manifestă un interes sporit pentru viitoarea lor cariera (73,8% dintre ei având un CV elaborat), dar acest interes nu este susținut de o participare mai mare a profesorilor din aceste tipuri de instituții educaționale la activități de formare cu referire la organizarea procesului de dezvoltare personală și / sau ghidarea / proiectarea carierei elevilor.

La fel, din răspunsurile oferite de profesori putem identifica două locuri principale unde asemenea instruirii sunt, de obicei, desfășurate și la care participă cadrele didactice ce beneficiază de asemenea activități de dezvoltare profesională. Pe de o parte este vorba de instituția educațională în care activează cadrele didactice chestionate – 41,4%, pe de altă parte asemenea instruirii au fost organizate la Chișinău, opțiune menționată, la fel, în 41,4% din cazuri. Alte 15,5% au participat la activități de formare în acest domeniu organizate în centrele raionale.

Dacă, în cazul reprezentanților școlilor profesionale și a liceelor, se atestă o mai mare varietate a locațiilor unde au fost organizate instruirii în domeniul dezvoltării personale și / sau ghidării / proiectării carierei elevilor, atunci profesorii din gimnazii au beneficiat de asemenea formări organizate preponderent în instituția în care activează. Detalii sunt oferite în tabelul de mai jos.

Tabelul 2.4.
Participarea cadrelor didactice la instruirii în domeniul dezvoltării personale și / sau ghidării / proiectării carierei elevilor, după tipul de instituție educațională

TIPUL DE INSTITUȚIE	LIPSĂ RĂSPUNS	ÎN INSTITUTIA ÎN CARE ACTIVEZ	ÎN CENTRUL RAIONAL	ÎN CAPITALĂ
Școala profesională	46.6%	22.4%	5.2%	25.9%
Liceu	40.0%	20.0%	14.3%	22.9%
Gimnaziu	64.7%	23.5%	5.9%	5.9%

Deși s-au confruntat cu anumite dificultăți în prezentarea instituțiilor ce au organizat asemenea instruirii (numărul profesorilor ce au oferit detalii cu referire la instituții fiind relativ modest – doar 31 din 110 participanți la studiu), de cele mai dese ori au fost menționate următoarele:

- Centrul Educațional Pro Didactica
- LED
- Winrock Moldova

Într-o măsură mai mică au fost numite Institutul de Perfecționare a Cadrelor Didactice, Direcțiile de învățământ, precum și colegii din cadrul instituției de învățământ în care activează. Observăm, astfel, că inițiativa în realizarea activităților de formare continuă a cadrelor didactice în domeniul ghidare / proiectare a carierei elevilor aparține instituțiilor neguvernamentale ce realizează proiecte cu finanțare externă și mai puțin autorităților educaționale.

În acest context ținem să menționăm încă o dată nevoia, constatată anterior, privind diversificarea metodelor didactice utilizate pentru dezvoltarea competențelor solicitate de către angajatori, precum și pentru implicarea sporită a elevilor cu cerințe educaționale speciale. Acest deziderat poate fi realizat, pe de o parte, prin dezvoltarea / revizuirea curriculei în domeniul ghidării / proiectării carierei, precum și prin sporirea numărului de profesori din instituțiile educaționale ce participă la activități de formare și dezvoltare profesională în acest domeniu.

Marea majoritate a profesorilor participanți la studiu – 75.5% - au menționat că nu au participat la nici o conferință ce ar trata organizarea procesului de dezvoltare personală și / sau ghidare / proiectare a carierei elevilor. Cei mai puțin de 25% ce au participat la asemenea conferințe, au menționat printre organizatori următoarele instituții: Ministerul Educației, Direcții raionale de învățământ, universități (USM, UTM,

Universitatea din Timișoara). Doar într-un singur caz fiind menționat Centrul Educațional ProDidactica, ponderea instituțiilor neguvernamentale și a proiectelor cu finanțare externă fiind cea mai mică.

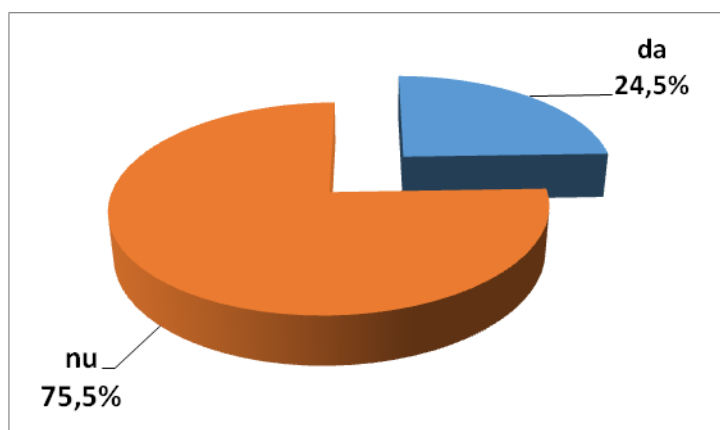


Diagrama 2.9.
Participarea la conferințe în domeniul organizării procesului de dezvoltare personal și / sau ghidare / proiectare a carierei elevilor.

Și în cazul participării la conferințe în acest domeniu, la fel ca și în cazul participării la activități de instruire, reprezentanții gimnaziilor au beneficiat de mai puține oportunități decât colegii lor din licee și școlile profesionale. Doar 11.8% dintre aceștia au participat la conferințe privind dezvoltarea personală și / sau ghidarea / proiectarea carierei elevilor în comparație cu 22,4% din reprezentanții școlilor profesionale și 20% în cazul profesorilor din licee.

În acest context, devine relevant modul în care formarea inițială a profesorilor oferă instrumente ce ar permite realizarea reușită a activităților de dezvoltare personală și / sau ghidare / proiectare a carierei elevilor. Astfel, discuțiile focus grup au indicat faptul că formarea inițială a cadrelor didactice, realizată preponderent în universități, nu oferă pregătirea necesară pentru ca profesorii să fie capabili să contribuie la ghidarea / proiectarea carierei elevilor, disciplinele studiate fiind totalmente focusate pe conținuturi relevante pentru specialitatea obținută. Această constatare ne determină să presupunem că dacă formarea inițială a cadrelor didactice ar asigura viitorii profesori cu procedee și conținuturi relevante, activitățile de ghidare / proiectare a carierei elevilor s-ar realiza într-un mod mai pronunțat și cu un impact mai mare.

OPȚIUNI PENTRU ÎMBUNĂȚĂȚIREA PROCESULUI EDUCAȚIONAL

Pentru îmbunătățirea procesului educațional în domeniul dezvoltării personale ghidării / proiectării carierei, profesorii au evidențiat câteva posibile opțiuni. Astfel, mai mult de jumătate din cadrele didactice chestionate, mai exact 52,8%, au menționat *necesitatea participării profesorilor la programe de instruire specializate*. Această posibilă îmbunătățire este urmată de *diversificarea metodelor de instruire utilizate* la predarea subiectelor relevante, opțiune menționată în 42,8% din cazuri. La fel, *actualizarea materialelor educaționale și producerea materialelor educaționale* sunt opțiuni cu o pondere mare, acestea obținând 37,3% și 35,5% din răspunsuri oferite.

Printre necesitățile formulate de către profesori, adesea se regăesc și opțiuni precum:

- Intensificarea activităților de dezvoltare profesională a profesorilor în domeniul ghidării / proiectării carierei elevilor
- Sporirea efortului de coordonare, la nivel de instituție educațională, a activităților orientate spre ghidarea / proiectarea carierei elevilor, căci, în prezent, aceste activități se realizează în mod izolat, fiecare profesor fiind responsabil doar de partea sa de ore educaționale
- Sporirea caracterului practic al disciplinelor studiate în instituția educațională. Astfel, următorul exemplu a fost prezentat în discuțiile focus grup realizate: „... *la matematică se studiază calcularea ariilor pentru diferite spații, ar fi bine să se exemplifice cu calculul cantității de tapete necesare pentru anumite încăperi.*”

Pe lângă aceste opțiuni, focusate preponderent pe instituția educațională și procesul educațional, în discuțiile organizate, cadrele didactice au mai menționat și necesitatea intensificării colaborării cu angajatorii, în special pe partea de organizarea a stagiilor practice, dar și a colaborării cu instituții relevante din țară și de peste hotare, acestea fiind opțiunile menționate de către reprezentanții școlilor profesionale.

Observăm, din aceste rezultate, că există, în opiniile profesorilor, opțiuni reale de a îmbunătăți procesul de ghidare / proiectare a carierei tinerilor, acestea urmînd a fi abordate multilateral și în complexitate de orice potențială inițiativă orientată spre realizarea acestui scop.

COLABORAREA CU VARIATE INSTITUȚII

COLABORAREA CU INSTITUȚIILE PARTENERE

Un asemenea proces complex precum ghidarea / proiectarea carierei elevilor nu poate fi abordat decît prin colaborare constantă cu variați parteneri, precum angajatori, prestatori de servicii educaționale și sociale, etc., acest aspect constituind, la fel, o preocupare a studiului realizat.

În mai puțin de jumătate din răspunsurile oferite, mai exact în 43,6% din cazuri, cadrele didactice chestionate au menționat că instituția pe care o reprezintă este vizitată de reprezentanți ai angajatorilor pentru a face prezentări pentru elevi. Răspunsurile oferite cu referire la acest aspect ne permit să constatăm că de cele mai dese ori asemenea prezentări au loc o dată pe an. Această opțiune a fost menționată în 21,8% din cazuri, alte opțiuni fiind mult mai puțin semnificative.

Cea mai mare pondere o dețin școlile profesionale, unde 53,4% dintre profesori au menționat că reprezentanții angajatorilor fac prezentări pentru elevi, în cazul gimnaziilor și al liceelor procentul fiind de 35,3% și respectiv 31,4%.

Printre activitățile desfășurate în cadrul unor asemenea vizite, de cele mai dese ori, reprezentanții angajatorilor oferă o prezentare generală (în 20% din cazuri) sau o prezentare detaliată despre activitatea în întreprindere – 18,2% din cazuri, alte acțiuni avînd o pondere net inferioară celor menționate.

Într-o măsură și mai mică în instituțiile educaționale participante la cercetare vin reprezentanții altor instituții educaționale pentru a face prezentări pentru elevi și / sau părinți.

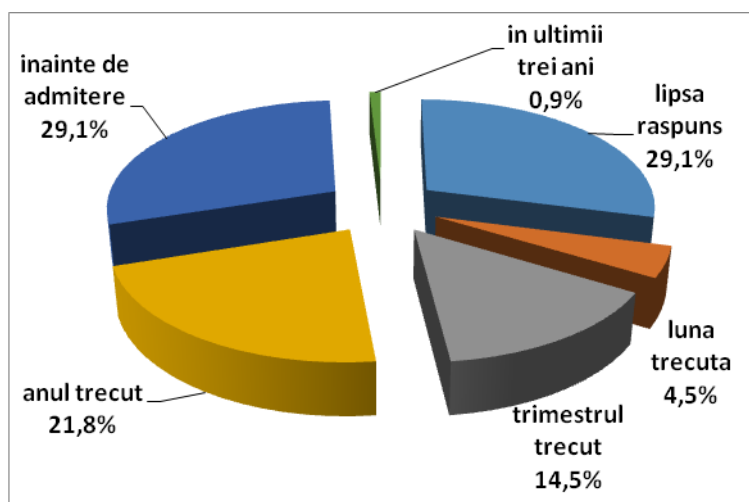


Diagrama 2.10.

Periodicitatea vizitelor efectuate de reprezentanții altor instituții educaționale (colegii, universități, școli profesionale) în instituțiile participante la studiu

Astfel, aproape 30% dintre profesorii chestionați nu au oferit date relevante pentru acest aspect. Același număr de profesori – 29,1% - menționează că reprezentanții altor instituții educaționale vizitează instituțiile pe care le reprezintă *înainte de admitere*, iar 21,8% menționează că aceasta s-a întâmplat *anul trecut*. Putem deduce din aceste rezultate că între instituțiile educaționale de diferite nivele rar se organizează prezentări (spre exemplu, reprezentanții școlilor profesionale să realizeze prezentări în gimnazii), mai ales că, fiind divizate pe tipuri de instituții educaționale, rezultatele sunt totalmente irelevante. Acțiunile realizate de reprezentanții instituțiilor educaționale, realizate pe parcursul vizitelor efectuate, se limitează, de cele mai dese ori, la *realizarea unei prezentări generale*.

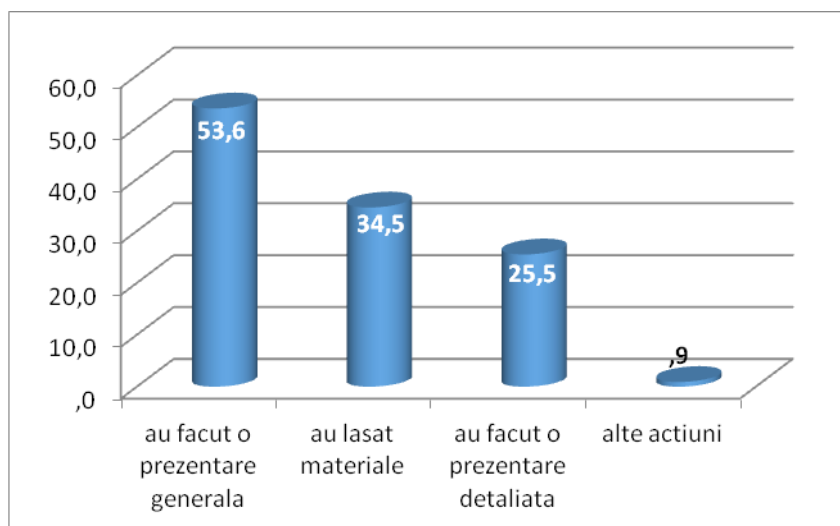


Diagrama 2.11.
 Acțiunile efectuate de către reprezentanții altor instituții educaționale (colegii, universități, școli profesionale) pe parcursul vizitelor efectuate în instituțiile participante la studiu, %

Cu referire la colaborarea cu Agențiile de Ocupare a Forței de Muncă (AOFM), un număr relativ modest de profesori au indicat că există o asemenea colaborare – doar 29,1% au răspuns afirmativ la această întrebare (a se vedea diagrama de mai jos). Chiar dacă aproape jumătate din profesorii chestionați – 47,3% - au menționat că *nu cunosc* despre existența unei asemenea colaborări sau au evitat să ofere un răspuns determinat, presupunem că este vorba, în aceste cazuri, de lipsa unei colaborări cu aceste agenții.

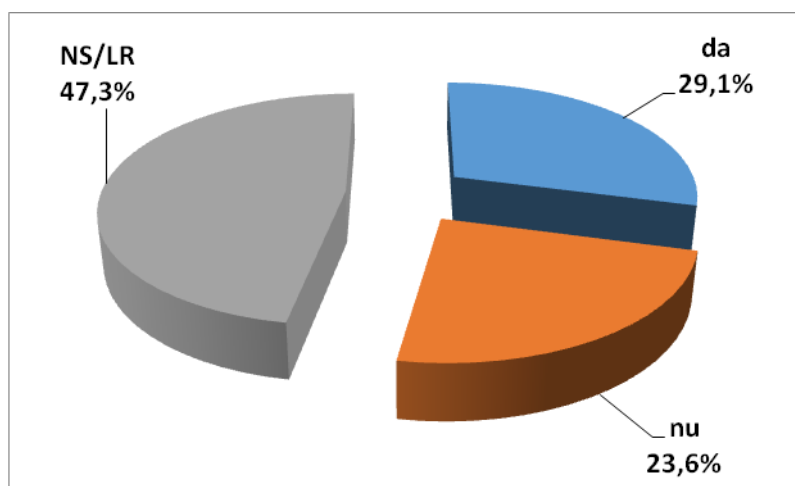


Diagrama 2.12.
 Existența unei colaborări cu agențiile de ocupare a forței de muncă, %

Această presupunere se bazează pe numărul modest de acțiuni specifice de colaborare menționate de către profesori. Doar 18 profesori din numărul total de 110 participanți la studiu au adus exemple reale de asemenea acțiuni, printre acestea cel mai des menționate fiind:

- participarea, în calitate de membru al comisiilor, la examene
- organizarea variatelor cursuri
- informare reciprocă

Discuțiile focus grup realizate cu profesorii din instituțiile educaționale participante au relevat faptul că reprezentanții gimnaziilor și liceelor nu percep nici necesitatea, dar nici ca fiind important propriul său rol activ pe care l-ar putea avea în inițierea și dezvoltarea relațiilor de colaborare cu variați actori relevanți pentru domeniul cercetat. Exemplul unei expresii formulate în timpul unei asemenea discuții este elocvent în acest sens: „Cu ANOFM nu colaborăm deoarece suntem un liceu.”

Vedem astfel că există un potențial mare neexplorat de dezvoltare a domeniului ghidării / proiectării carierei elevilor și care ar putea fi valorificat prin intensificarea colaborării dintre variate instituții educaționale, precum și între școli și angajatori. O asemenea colaborare ar permite elevilor să își construiască o percepție reală asupra opțiunilor de carieră și ar oferi o perspectivă mai clară de viitor.

PARTICIPAREA ELEVILOR LA INSTRUIRI ÎN DOMENIUL DEZVOLTĂRII PERSONALE ȘI AL GHIDĂRII / PROIECTĂRII CARIEREI

Rezultatele chestionării elevilor au indicat că mai puțin de jumătate dintre cei implicați în studiu – mai exact 44,7% - au participat la activități de instruire în domeniul dezvoltării personale și / sau al ghidării / proiectării carierei.

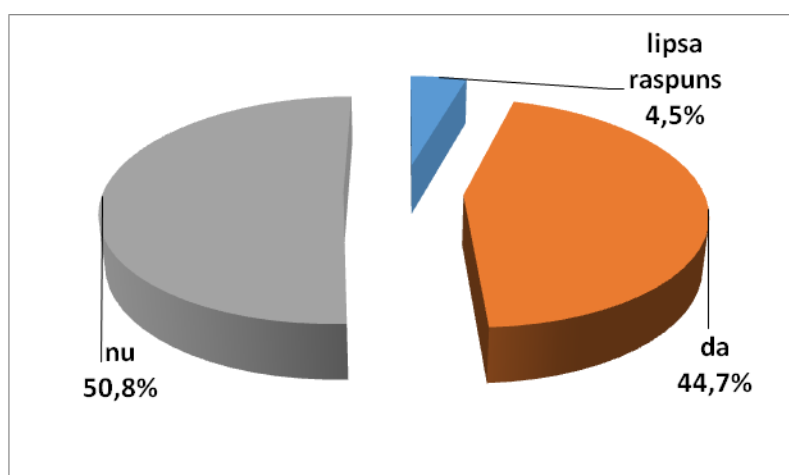


Diagrama 2.13.

Participarea elevilor la instruire în domeniul dezvoltării personale și al ghidării / proiectării carierei, %

Analiza pe tipul de instituții ne indică faptul că elevii școlilor profesionale au beneficiat de asemenea instruire într-o proporție mai mică decât colegii lor din gimnazii și licee, la un nivel de 31%.

De asemenea, participarea la evenimente de instruire privind ghidarea / proiectarea carierei este mai accentuată în cazul băieților din școlile participante la studiu. Astfel, 47,6% dintre ei au participat la asemenea evenimente, spre deosebire de cele 43,2% formate din fete.

Tabelul 2.5.

Participarea elevilor la instruire în domeniul dezvoltării personale și al ghidării / proiectării carierei, după tipul de instituție educațională

TIPUL INSTITUȚIEI	LIPSA RĂSPUNSULUI	DA	NU
-------------------	-------------------	----	----

Școala profesională	5.3%	31.0%	63.7%
Liceu	4.0%	50.9%	44.6%
Gimnaziu	4.8%	50.0%	45.2%

Printre organizatorii acestor activități de instruire au fost menționate, de cele mai dese ori, următoarele:

- Profesorii din școală, în special profesorul de educație civică și psihologul școlar, precum și diriginții
- Variate organizații neguvernamentale (Centrul de resurse pentru tineret „Dacia”, AIESEC, etc.)
- Agențiile de Ocupare a Forței de Muncă

INTENȚII DUPĂ ABSOLVIREA INSTITUȚIEI EDUCAȚIONALE

GRADUL DE MULȚUMIRE CU REFERIRE LA SUPTUL OFERIT DE ȘCOALĂ

Precum arată datele colectate, în mare parte elevii sunt mulțumiți de modul în care școala îi informează despre **realizarea unei cariere de succes**. Astfel, opțiunea *foarte mulțumit* a fost menționată de 18,7% dintre elevii chestionați, iar *destul de mulțumit* – în 47,6% din cazuri.

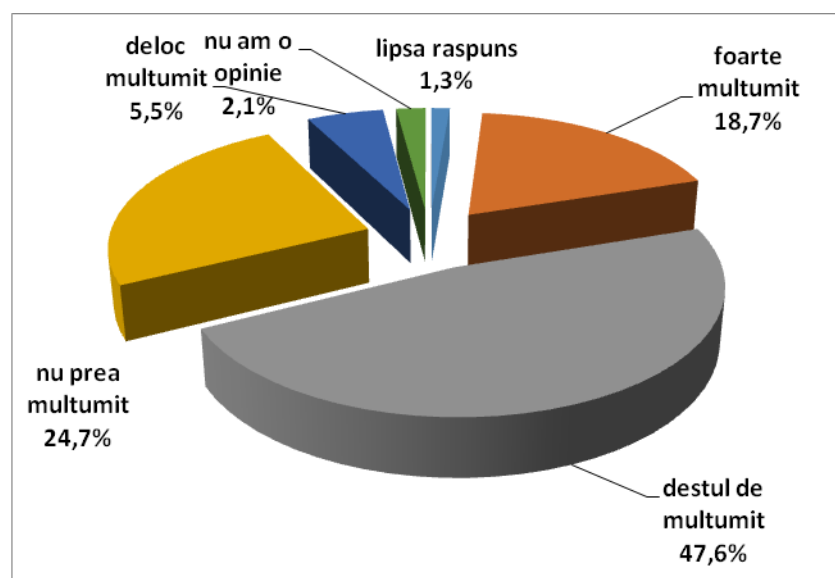


Diagrama 2.14.
Gradul de mulțumire cu referire la informarea oferită de instituția educațională pentru realizarea unei cariere de succes, %

Totodată, aproximativ 30% dintre elevii participanți la studiu sunt fie *nu prea mulțumiți* (24,7%) fie *deloc mulțumiți* (5,5%).

Analizate pe tipuri de instituții educaționale, aceste date ne oferă următorul tablou: elevii din școlile profesionale sunt cei mai mulțumiți de modul în care sunt informați despre realizarea unei cariere de succes, iar cel mai nemulțumit sunt elevii din licee – în proporție de 40%.

Dacă dezagregam datele pe criteriu de gen atunci gradul de mulțumire de serviciile oferite de școală al fetelor nu diferă foarte mult de cel al băieților, diferența constituind circa 1%.

Tabelul 2.6.

Gradul de mulțumire cu referire la informarea oferită de instituția educațională pentru realizarea unei cariere de succes, după tipul de instituție educațională

TIPUL INSTITUȚIEI	LIPSA RĂSPUNS	FOARTE MULȚUMIT	DESTUL DE MULȚUMIT	NU PREA MULȚUMIT	DELOC MULȚUMIT	NU AM O OPINIE
Școala profesională	1.8%	32.7%	49.6%	14.2%	1.8%	0%
Liceu	0.4%	10.2%	45.8%	32.0%	8.0%	3.6%
Gimnaziu	4.8%	26.2%	52.4%	14.3%	2.4%	0%

Focus grupurile realizate cu elevii au indicat asupra faptului că, de cele mai dese ori, discuțiile în cadrul activităților de ghidare / proiectare a carierei au un caracter general, pe când elevii ar prefera informații mai specifice despre variate profesii / meserii. La fel, există o percepție generală, identificată pe parcursul acestor discuții, conform căreia elevii sunt interesați mult de acest domeniu, doar că modul de desfășurare a orelor de ghidare / proiectare a carierei sunt oarecum plictisitoare și nu incită interesul elevilor.

Nu foarte mult diferă, de datele prezentate mai sus, și rezultatele cu referire la gradul de mulțumire a elevilor privind modul în care **școala îi pregătește pentru viitoarea profesie**. Aici, la fel, elevii din licee sunt cel mai puțin mulțumiți, aproximativ 45% dintre ei optînd pentru răspunsurile *nu prea mulțumit* și *deloc mulțumit*, iar cei mai mulțumiți, precum ar fi și firească, sunt elevii din școlile profesionale.

Tabelul 2.7.

Gradul de mulțumire cu referire la modul în care instituția educațională îi pregătește pentru viitoarea profesie, după tipul de instituție educațională

TIPUL INSTITUȚIEI	LIPSA RĂSPUNS	FOARTE MULȚUMIT	DESTUL DE MULȚUMIT	NU PREA MULȚUMIT	DELOC MULȚUMIT
Școala profesională	0%	41.6%	49.6%	8.0%	0.9%
Liceu	0.9%	9.4%	44.6%	34.4%	10.7%
Gimnaziu	4.8%	33.3%	50.0%	11.9%	0%
TOTAL	1.1%	21.6%	46.7%	24.0%	6.6%

Observăm că, per total, elevii din cele trei tipuri de instituții educaționale sunt destul de mulțumiți de modul în care școala îi pregătește de viitoarea profesie, proporția celor ce au menționat opțiunea *foarte mulțumit* și *destul de mulțumit* însumînd aproximativ 70%.

INTENȚII DUPĂ ABSOLVIRE

În cadrul studiului realizat, elevii din instituțiile participante au fost invitați să prezinte intențiile pe care le au după absolvirea instituției în care activează. Astfel, intențiile diferă semnificativ în dependență de tipul instituțiilor educaționale. Aproape jumătate din reprezentanții școlilor profesionale – 48,7% - intenționează să își găsească un loc de muncă pentru a-și câștiga banii, opțiune puțin atractivă pentru elevii din licee și gimnazii. Aceștia din urmă intenționează, în mare parte, fie să-și continue studiile într-o instituție superioară de învățământ, aceasta fiind opțiunea de bază (60%) pentru elevii din licee, fie să continue studiile într-un colegiu, opțiune atractivă pentru 52,4% din elevii gimnaziilor.

Tabelul 2.8.
Existența unei decizii privind acțiunile după absolvire, după tipul de instituție educațională

TIPUL INSTITUȚIEI	Lipsă răspuns	Să muncesc pentru a-mi câștiga singur banii	Să continui studiile într-o școală profesională	Să continui studiile într-un liceu	Să continui studiile într-un colegiu	Să continui studiile într-o instituție superioară de învățământ	Să plec peste hotare
Școala profesională	0.9%	48.7%	15.0%	11.5%	7.1%	8.8%	8.0%
Liceu	0.4%	3.1%	0.0%	16.9%	7.6%	60.0%	12.0%
Gimnaziu	0%	7.1%	21.4%	9.5%	52.4%	2.4%	7.1%

O parte cu totul nesemnificativă din elevii celor trei tipuri de instituții nu au oferit răspuns la această întrebare și putem presupune că au evitat să ofere răspuns acei elevi care nu au o decizie privind acțiunile după absolvire. Acest fapt denotă un nivel avansat de conștientizare, din partea elevilor, a opțiunilor de carieră după absolvirea instituției educaționale în care activează în prezent.

DECIZIA PRIVIND OPȚIUNEA PROFESIONALĂ

În aceeași ordine de idei se înscriu și datele colectate de la elevi cu referire la decizia privind opțiunea profesională. Acestea ne indică faptul că decizia sigură privind viitoarea profesie a fost luată de către 33,4% din cei chestionați. O bună parte din elevi – 44,5% - au luat o asemenea decizie, dar ar putea să o modifice. Nu cunosc încă pentru ce profesie vor opta aproximativ 21,3% din elevii instituțiilor participante la studiu.

De remarcat că băieții, într-o proporție mai mare decât fetele (35.2% și 31,7% respectiv) au luat o decizie privind viitoarea profesie.

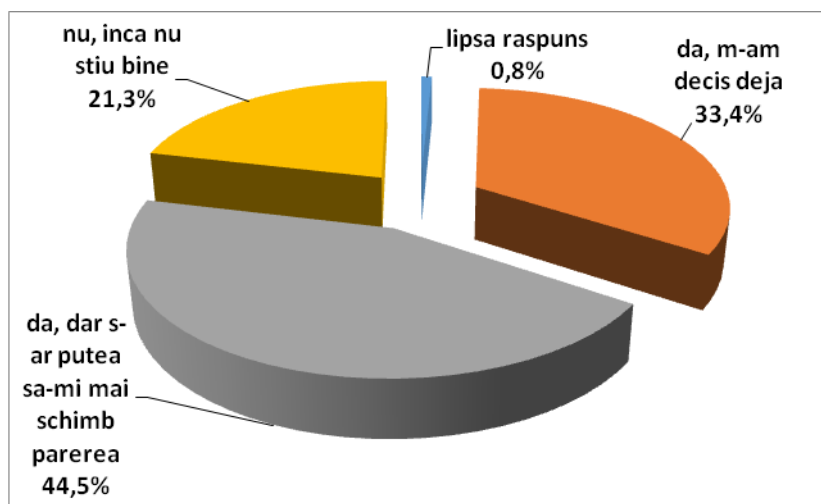


Diagrama 2.15.

Opțiunea profesională a elevilor, %

Precum ar fi și firesc, elevii școlilor profesionale într-o măsură mai mare decât colegii lor din gimnaziile și licee au luat o decizie fermă (48,7%). Totodată, mai bine de ¼ din elevii liceelor și a gimnaziilor încă nu au o imagine privind viitoarea profesie. Detalii sunt prezentate în tabelul de mai jos.

Tabelul 2.9.

Opțiunea profesională a elevilor, după tipul de instituție educațională

Tipul instituției	Lipsa răspuns	Da, m-am decis deja	Da, dar s-ar putea să-mi mai schimb părerea	Nu, încă nu știu bine
Școala profesională	0%	48.7%	42.5%	8.8%
Liceu	1.3%	25.3%	46.7%	26.7%
Gimnaziu	0%	35.7%	38.1%	26.2%

Discuțiile focus grup purtate cu reprezentanții elevilor și ai profesorilor au indicat asupra faptului că, preponderent, elevii își formează o decizie privind opțiunea profesională la vârsta de 15-18 ani și asupra acestor decizii influențează o complexitate de factori precum părinții, prietenii și rudele, dar și factori precum propriile interese și aspirații. Pentru mulți elevi este important ca opțiunea profesională să urmeze preferințele individuale, astfel încât practicarea viitoarei profesii / meserii să fie nu doar interesantă, dar și ofere o anumită satisfacție personală.

INTENȚII DE ANGAJARE PE PARCURSUL PERIOADEI DE REALIZARE A STUDIILOR

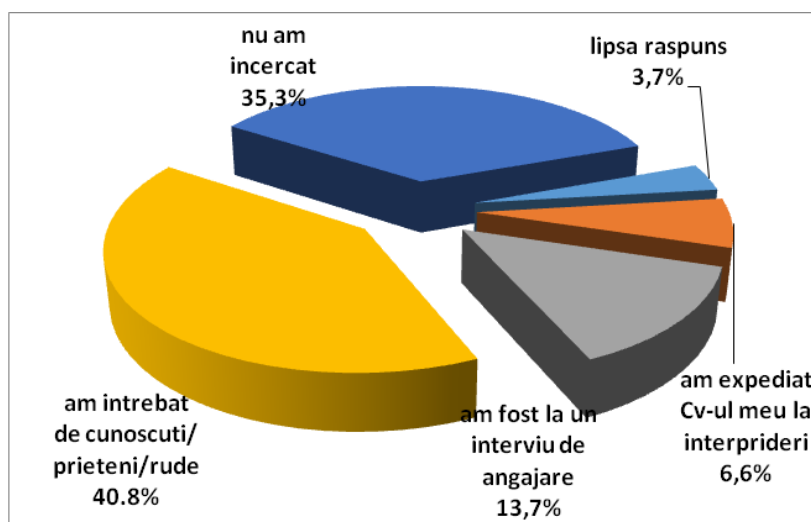
O bună parte din elevii participanți la studiu au avut intenția de a se angaja (în vacanță, la sfârșit de săptămână, cu program flexibil, etc.), aceasta fiind valabil pentru 69,2% din cei chestionați. Din perspectiva tipului de instituție, elevii din licee au manifestat asemenea intenții într-un mod mai pronunțat – la nivel de 74,6%, pe când elevii din

gimnazii – la nivel de 50%. Se pare că începând cu clasa a 10-a, această intenție se conturează mai mult.

Tabelul 2.10.
Intenții de angajare pe parcursul perioadei de realizare a studiilor,
după tipul de instituție educațională

TIPUL INSTITUȚIEI	LIPSĂ RASPUNS	DA	NU
Școala profesională	2.7%	65.5%	31.8%
Liceu	1.3%	74.6%	24.1%
Gimnaziu	.0%	50.0%	50.0%

Ca și acțiuni întreprinse de către cei ce au manifestat intenția de a se angaja, de cele mai dese ori se apelează la recomandările prietenilor, persoanelor cunoscute și a rudelor – 40,8% și, la o distanță semnificativă, se regăsesc opțiuni precum *participarea la un interviu de angajare* – 13,7% și *expedierea CV-ului la întreprinderi* – 6,6%. De menționat că 35,3% din elevi nu au întreprins nici un fel de acțiuni pentru a fi angajați. Detalii se conțin în diagrama de mai jos.



În aceeași ordine de idei, aproape 1/3 din elevii participanți la studiu, mai exact 32,6%, au fost în vizită la întreprinderi / organizații de care sunt interesați profesional pentru a se informa. Evident, elevii din școlile profesionale au întreprins această acțiune într-o proporție mai mare – la nivel de 46% - decât cei din licee (25,8%) și gimnazii (33,3%).

INIȚIEREA PROPRIEI AFACERI

Un număr semnificativ de elevi din cei chestionați în cadrul acestui studiu – 69,7% - au indicat că ar dori să inițieze o afacere și doar 2,9% că nu ar dori.

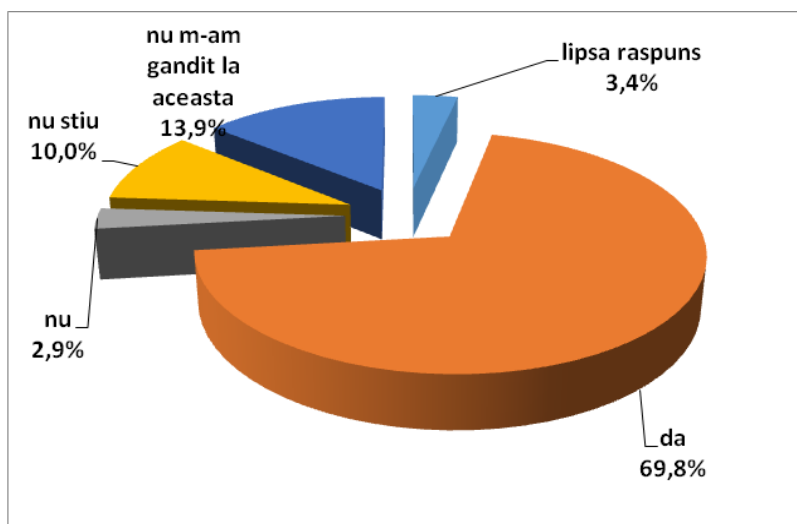


Diagrama 2.17.

Intenția de a iniția propria afacere, %

Băieții din instituțiile educaționale participante la studiu sunt mai mult orientați spre lansarea unei proprii afaceri în viitor. Astfel, 73,1% dintre băieți au menționat că ar dori să inițieze propria afacere în viitor, spre deosebire de fete pentru care o asemenea perspectivă este valabilă în 67,4% din cazuri.

Deși nu se atestă diferențe semnificative, totuși, fiind analizate din perspectiva tipului de instituție educațională, aceste date ne determină să constatăm că reprezentanții școlilor profesionale sunt mai puțin hotărâți în inițierea unei afaceri în viitor – 17,7% în comparație cu colegii lor din liceu și gimnaziu, precum este arătat în tabelul de mai jos.

Tabelul 2.11.

Intenția de a iniția propria afacere, după tipul de instituție educațională

TIPUL INSTITUȚIEI	LIPSĂ RĂSPUNS	DA	NU	NU ȘTIU	NU M-AM GÎNDIT LA ACEASTA
Școala profesională	1.8%	64.6%	2.7%	17.7%	13.3%
Liceu	3.6%	72.9%	2.7%	6.7%	14.2%
Gimnaziu	7.1%	66.7%	4.8%	7.1%	14.3%

Domeniile de interes pentru elevii ce doresc să inițieze o afacere pe viitor sunt prezentate în tabelul de mai jos. Putem observa din aceste date că *tehnologiile informaționale și comunicații* prezintă domeniul cel mai atractiv din această perspectivă. La o distanță nesemnificativă urmează domeniul *servicii, sănătate, comerț și turism*, celelalte domenii fiind mai puțin atractive. Tabelul de mai jos oferă detalii.

Tabelul 2.12.

Domeniile de interes profesional pentru elevi

N	DOMENII DE INTERES	În I-ul rând	În al II-lea rând	În al III-lea rând
1	Tehnologii informaționale și comunicații	44	44	37

2	Servicii	39	45	37
3	Sănătate	42	39	30
4	Comerț	34	44	41
5	Turism	33	44	40
6	Agricultură	34	24	29
7	Educație	18	33	26
8	Industrie	21	27	23
9	Construcții	19	14	28
10	Alt domeniu	22	5	9

E semnificativ faptul că nu există decalaj mare în opțiunile alese de elevi, ceea ce demonstrează interes pentru mai multe domenii și accentuează necesitatea de orientare profesională și ghidare în carieră pentru a reliefa clar interesele profesionale ale elevilor și a-i sprijini să ia o decizie de carieră informată.

CUM ESTE PERCEPUTĂ O CARIERĂ DE SUCCES

DE CE ESTE NEVOIE PENTRU A AVEA O CARIERĂ DE SUCCES

Fiind întrebați despre abilitățile ce doresc să și le dezvolte pentru a face față cu succes cerințelor de pe piața muncii, opțiunea care a fost menționată I rînd de către elevi, în proporție de 51 %, se referă la *abilitățile de ordin profesional în domeniul pentru care optează aceștia*. În al II-lea rînd elevii au indicat *comunicarea în alte limbi*, ca fiind importantă – 31 % din respondenți ales această opțiune și în al III-lea rînd 23 % din elevi au indicat *utilizarea internetului și a computerului* ca abilitate necesară pentru a face față cerințelor de pe piața muncii.

De remarcat că abilitățile de marketing personal, ce presupun capacități de elaborare și promovare a CV-ului, scrisorilor de intenție, dar și capacitatea de a se prezenta la un interviu de angajare, nu se regăsesc printre cele mai importante abilități menționate de către elevi ca fiind importante pentru a face față cerințelor de pe piața muncii.

Tabelul 2.13.

Abilitățile pe care elevii doresc să și le dezvolte pentru a face față cerințelor de pe piața muncii

N	ABILITĂȚI DE DEZVOLTAT	În I-ul rînd	În al II-lea rînd	În al III-lea rînd
1	Profesionale în domeniul selectat de mine	195	70	58
2	Comunicare în alte limbi	74	113	93
3	Comunicare în limba română	47	57	41
4	Marketing personal (CV, scrisoare de intenție, interviu)	30	58	71
5	Utilizare internet, computer	27	65	84
7	Altele	4	4	9
8	Nu știu	2	1	6

Elevii consideră că abilitățile profesionale în domeniul selectat, cele de comunicare în limba limbi străine și utilizarea computerului sînt mai prioritare decît cele de marketing personal. Asta nu înseamnă neapărat că abilitățile de marketing personal nu sunt importante. Mai curînd elevii le posedă mai bine decît pe cele enumerate anterior.

Este important de menționat că elevii, în mare parte, optează pentru o varietate de oportunități ce ar trebui să le fie oferite pentru a însuși aceste abilități. 35 % din elevii chestionați au menționat în I rînd *disciplinele studiate în cadrul instituției educaționale* din care fac parte. În al II-lea rînd în proporție de 27 % au fost indicate *programele educaționale în afara școlii* ca oportunități de dezvoltare a abilităților necesare pentru a face față cerințelor de pe piața muncii . 22 % din elevi consideră că la diferite

întreprinderi ar putea să-și dezvolte abilitățile necesare, menționând această opțiune în al III-lea rând.

Tabelul 2.14.
Opțiuni pentru dezvoltarea abilităților necesare pentru a face față cerințelor de pe piața muncii

N	ABILITĂȚI DE DEZVOLTAT	În I-ul rând	În al II-lea rând	În al III-lea rând
1	În cadrul disciplinelor studiate	131	70	65
2	La diferite întreprinderi	108	70	79
3	În programe de educație în afara școlii	56	103	61
4	La cercuri / ateliere de lucru	35	55	57
5	În familie	20	41	42
6	În tabere	7	25	34
7	În altă parte	16	15	19

Aceste date ne determină să constatăm că elevii, în mare parte sunt conștienți de necesitatea dezvoltării unor abilități specifice pentru a face față cerințelor viitorului post și asociază aceasta, în primul rând, cu posedarea abilităților relevante pentru domeniul profesional ales. Elevii consideră că aceste abilități pot fi dezvoltate în cadrul disciplinelor școlare și la diferite întreprinderi.

Totodată, în calitate de participanți la studiu, elevii au fost invitați să menționeze de ce ar trebui să dispună pentru a avea o carieră de succes.

Astfel respondenții au priorizat opțiunile în astfel: în I rând, în proporție de 24 % elevii au indicat *pregătirea pentru carieră* ca fiind necesară pentru a avea o carieră de succes, 18 % au indicat în al II-lea rând *experiența în domeniu*, precum și *comunicare în limbi străine* ca fiind importante. Iar în al III-lea rând 10 % din elevi au menționat în *încrederea în sine* necesară pentru o carieră de succes.

Tabelul 2.15.
De ce este nevoie, în opiniile elevilor, pentru a avea o carieră de succes

NR	IDEI	În I ul rând	În al II-lea rând	În al III-lea rând
1	Pregătire pentru carieră	95	22	18
2	Voință	59	28	26
3	Experiența în domeniu	34	34	21
4	Educație	35	24	16
5	Încredere în sine	24	23	37
6	Comunicare în limbi străine	18	34	23
7	Creativitate	19	28	28
8	Adaptare cu ușurință la situații noi	21	20	24
9	Competențe de comunicare	20	20	18
10	Bani pentru investiții	10	28	26
11	Abilități de lucru în echipă	15	23	19
12	Capacitate de a lua decizii	16	21	18
13	Salariu motivant	10	15	24

14	Autoinformare permanentă	11	8	17
15	Rezistența la stres	4	14	22
16	Informații despre profesii	4	7	13
17	Disponibilitate pentru lucru cu program prelungit	2	10	6
18	De relații, recomandări	2	5	6
19	Abilități de a susține un interviu	1	4	8
20	Altceva	1	1	2

Observăm că *pregătirea pentru carieră* este opțiunea cu cea mai mare apreciere, fapt care indică asupra necesității de a intensifica, în cadrul instituțiilor educaționale, activitățile de ghidare / proiectare a carierei elevilor.

ASPECTE CE INFLUENȚEAZĂ DECIZIA DE ALEGERE A PROFESIEI

În ceea ce privește alegerea profesiei, elevii sunt influențați de mai multe aspecte, iată în opinia lor care sunt acele aspecte: în I rând 29 % din elevi au menționat *potrivirea profesiei cu personalitatea și caracterul acestora*, 25 % din respondenți au menționat *posibilitatea de a face o carieră în domeniu*, iar 15 % au menționat *recomandarea profesie de către părinți/rude*.

Precum este indicat în tabelul de mai jos, prestigiul viitoarei profesii, salariul mare, sunt aspecte care mai puțin îi influențează pe elevi în decizia de alegere a profesiei.

Tabelul 2.16.
Aspecte care, în opiniile elevilor, influențează decizia de alegere a profesiei

N	ASPECTE CE INFLUENȚEAZĂ DECIZIA DE ALEGERE A PROFESIEI	În I-ul rând	În al II-lea rând	În al III-lea rând
1	Profesia oferă posibilități de carieră în domeniu	111	98	37
2	Profesia se potrivește personalității, caracterului meu	112	64	72
3	Profesia este foarte interesantă pentru mine, dar nu asigură un salariu mare	39	62	36
4	Profesia asigură un salariu mare, dar nu este solicitată pe piața muncii	35	36	29
5	Profesia este la modă, este prestigioasă	16	31	54
6	Profesia este recomandată de părinți/alte rude	13	32	55
7	Profesia asigură un salariu mai mic, dar este solicitată pe piața muncii	25	24	32
8	Profesia nu este interesantă pentru mine, dar asigură un salariu mare	14	19	28
9	Profesia este recomandată de prieteni/colégi	12	12	8
	Nu știu	6	4	10

Altceva (indică ce)	6	5	7
---------------------	---	---	---

Aceste rezultate ne determină să constatăm un element important în luarea deciziei despre viitoarea profesie - potrivirea cu personalitatea și interesele individuale. Tinerii tind să aleagă o ocupație ce le-ar oferi mai multă satisfacție personală, decât ceva ce arată bine în aprecierea altora.

URMĂRIREA TRASEULUI EDUCAȚIONAL AL ABSOLVENȚILOR

Profesorii chestionați în cadrul prezentului studiu au fost întrebați dacă în instituțiile din care fac parte se colectează statistici despre traseul educațional și profesional al absolvenților. Astfel, marea majoritate - 92,7% - au menționat despre faptul că asemenea date sunt colectate.

Cel mai des invocat motiv îl constituie *raportarea către autoritățile educaționale*, opțiune menționată în 50,9% din cazuri, urmat de *atragera altor elevi* – în 46,4% din cazuri. În ultimul rând a fost menționată opțiunea *sporirea prestigiului școlii în comunitate*, răspuns ce se întâlnește în 35,6% din cazuri. De remarcat că în 19,1% din răspunsurile oferite au fost menționate toate cele 3 variante de răspuns oferite.

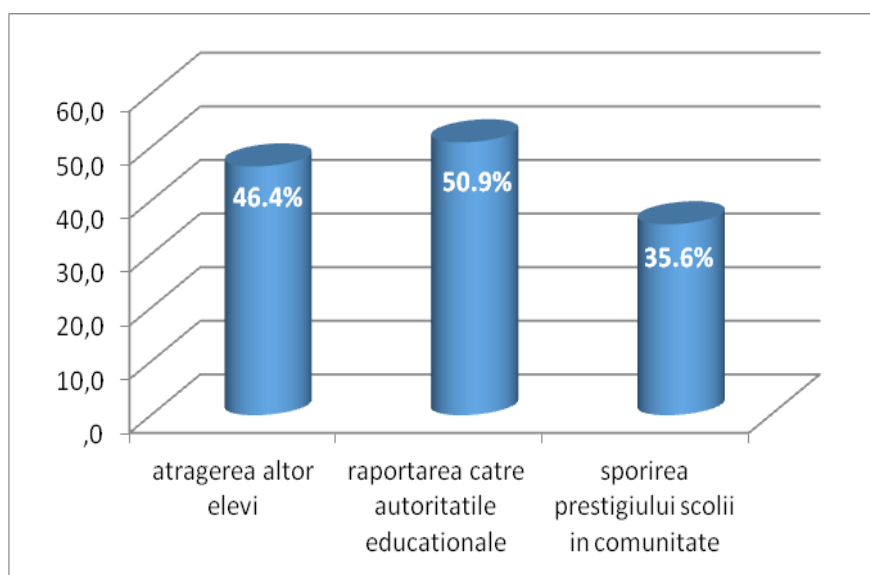


Diagrama 2.18
Utilizarea datelor colectate de instituțiile educaționale cu referire la traseul educațional al absolvenților, %

Aceste date ne permit să constatăm că școala este puțin interesată de identificarea parcursului profesional al absolvenților pentru îmbunătățirea serviciilor educaționale oferite. Datele statistice colectate sunt utilizate, în primul rând, pentru raportările către autoritățile educaționale, dar și pentru crearea unei imagini favorabile a instituției educaționale și nu au drept punct de pornire elevul și competențele acestuia de a avea o carieră de succes.

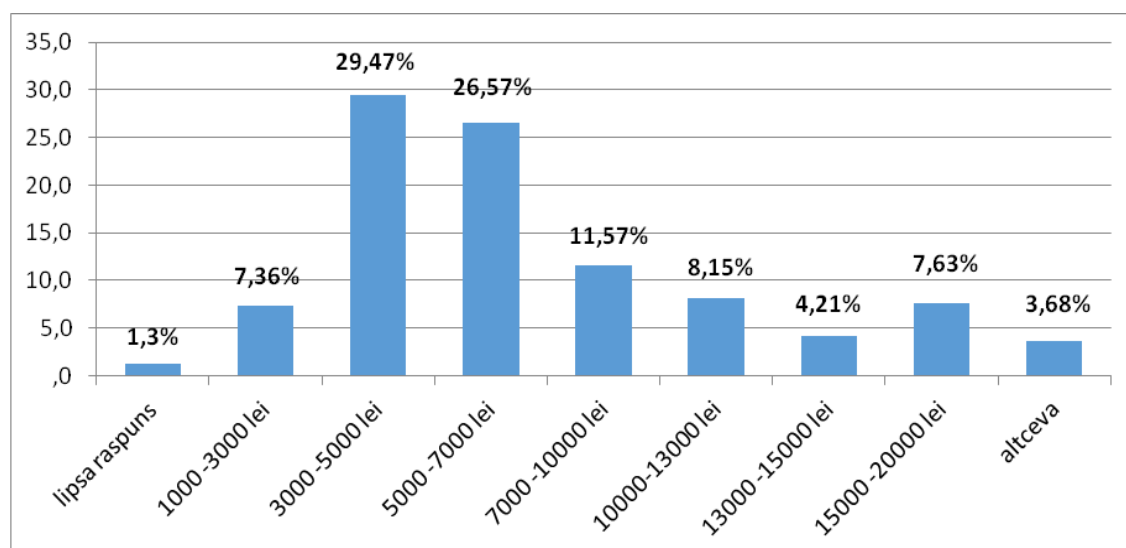
AȘTEPTĂRILE SALARIALE ALE ELEVILOR

Elevii din instituțiile educaționale participante la studiu au fost invitați să formuleze care sunt așteptările lor salariale. Răspunsurile oferite pentru primii 1-2 ani de activitate profesională indică a gamă variată a nivelului de salarizare așteptat. Astfel, aproximativ același număr de elevi au optat pentru extrema minimă, cuprinsă între intervalul 1000 și 3000 lei, cât și pentru cea maximă – între 15000 și 20000. Aceste două opțiuni au fost menționate în 7,4% și, respectiv, 7,6% din cazuri.

Cei mai mulți dintre elevii chestionați, la nivel de 29,5%, au optat pentru un salariu cuprins între 3000 și 5000 de lei, cea de-a doua mai des întâlnită opțiune, la nivel de 5000-7000 de lei, fiind menționată în 26,6% din cazuri.

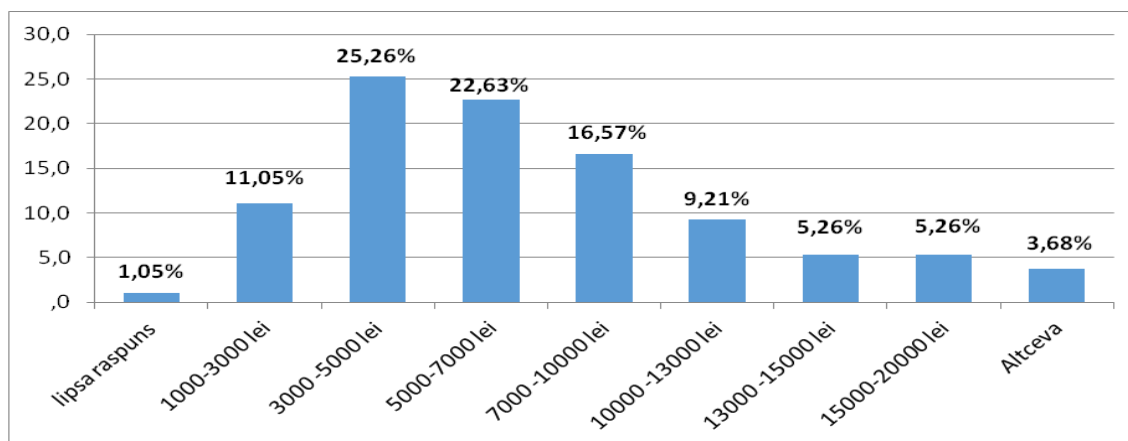
Diagrama de mai jos oferă mai multe detalii cu referire la acest aspect.

Diagrama 2.19
Așteptările salariale ale elevilor pe parcursul primilor 1-2 ani de activitate profesională, %



Nesemnificativ diferă valorile exprimate pentru salariul considerat a fi real în primii 3-5 ani de activitate profesională în domeniul ales. Precum arată diagrama de mai jos, o oarecare mișcare spre opțiunea mai mare de 7000 de lei poate fi observată. Dacă în primul caz, atunci când au fost întrebați de așteptările salariale din primii 1-2 ani, doar 11,6% din elevii chestionați au indicat intervalul de 7000 – 10000 de lei, atunci, pentru următorii ani, deja 16,6% dintre elevi așteaptă ca salariul lor să fie la acest nivel.

Diagrama 2.20
Nivelul salariului, considerat a fi real, pe parcursul primilor 3-5 ani de activitate profesională, %



Totuși, pentru aproximativ o jumătate din elevii chestionați, așteptările salariale sunt cuprinse între 3000 și 7000 de lei, pentru nivelul de 3000 – 5000 de lei optînd 25,3%, iar pentru cel de 5000 – 7000 de lei – 22,6% dintre elevi.

CONCLUZII

În capitolele precedente au fost prezentate datele colectate pe parcursul realizării cercetării, acestea fiind însoțite de constatări ce reflectă situația actuală în domeniul ce ține de orientarea/proiectarea carierei. În continuare sunt prezentate principalele concluzii formulate în baza analizei acestor date.

CONCLUZIA NR. 1

CU PRIVIRE LA GHIDAREA/PROIECTAREA CARIEREI ÎN INSTITUȚIILE EDUCAȚIONALE LA MODUL GENERAL:

Analizând rezultatele sondajului realizat am constatat, că problema nu constă în faptul dacă se face sau nu orientare în carieră în instituțiile de învățământ medii și profesionale din Republica Moldova, pentru că datele statistice ne confirmă că astfel de activități se realizează și chiar cu o frecvență impresionantă – 90,9% din profesori afirmă că în instituția pe care o reprezintă se realizează activități de orientare/proiectare a carierei, ci mai curînd în aspectul calitativ al acțiunilor întreprinse.

Cadrele didactice în proporție de 55,5% confirmă o coordonare a acțiunilor de ghidare/proiectare a carierei, acest aspect fiind reflectat în planificarea didactică anuală la nivelul fiecărei clase, doar că probabil aceasta are un caracter mai mult formal și oarecum oferă un cadru restrîns de formare, dar nu vorbesc și de o conlucrare între profesori pentru a crea o abordare comprehensivă și transdisciplinară de implementare a conceptului multilateral de orientare/proiectare a carierei.

CONCLUZIA NR. 2

CU PRIVIRE LA METODELE UTILIZATE ÎN GHIDAREA/PROIECTAREA CARIEREI:

Cadre didactice (Cum predau profesorii?)

Cadrele didactice excelează în utilizarea **metodelor de evaluare**: teste de (auto) evaluare a abilităților elevilor (71,8% dintre profesori recurg la aceste teste) și intereselor elevilor (73,4% dintre profesori utilizează teste pentru a le diagnostica), sondaje cu privire la opțiuni educaționale și interese profesionale, dar mai puțin se focalizează pe interpretarea rezultatelor obținute – adică explicarea pe îndelete și pe înțelesul elevilor a tipurilor de personalități, de interese și abilități pe care aceștia le dețin, și asocierea acestora cu anumite domenii profesionale/ vocații/cariere.

Este remarcabil faptul că 68,2% dintre profesori susțin că instruiesc elevii în abilități de a face o prezentare și le formează abilități oratorice.

La capitolul **metode de instruire**, profesorii înregistrează restanțe semnificative, deoarece ponderea celor care utilizează studii de caz (18%), discuții ghidate (17,2%), prezentări (9%), jocuri de rol (7,2%), dezbateri (2,7%) în procesul didactic este foarte limitată. Nu cunoaștem nici dacă aceste metode sunt utilizate corect/eficient și dacă

profesorii oferă feedback elevilor la finalul fiecărui tip de activitate pentru a valorifica experiența de învățare.

Sursele informative sau mai curînd neajunsul acestora sunt o altă problemă cheie, deoarece 32,7% din cadrele didactice chestionate nu recomandă deloc mijloace și literatură pentru informare, iar 67,2% afirmă că recomandă, dar nu cunoaștem dacă au o bibliografie cu conținuturi relevante și o listă de pagini web concrete, pe care să le acceseze elevii sau doar îi încurajează „să caute în internet sau biblioteci”.

Elevi (Cum învață elevii?)

Este curios faptul, că 70% profesori afirmă, că exersează cu elevii **tehnica scrierii unui CV**, pe cînd doar 29,2% din elevi confirmă acest lucru, menționînd în egală măsură - în proporție de 23,9% - capacitatea de a scrie singuri un CV – discrepanța este semnificativă și credem că, vorbește de la sine.

Așadar constatăm faptul, că puțin mai mult de jumătate din elevi, mai exact 51,1% din cei chestionați, au un CV elaborat, iar ponderea, după tipul instituției, arată în felul următor: elevi din gimnazii – 73,8%, elevi din licee – 50,7%, elevi din școli profesionale – 43,4%, ceea ce sugerează că o intervenție cît mai timpurie în aspecte ce țin de promovarea personală ar fi cît se poate de oportună și ar asigura o mai bună pregătire pentru luarea deciziei de carieră.

Cert este faptul că totuși școala joacă un rol primordial în pregătirea pentru alegerea unei cariere, deoarece elevii confirmă faptul că implicarea părinților (2,9%), rudelor (0,8%), agențiilor specializate (0,8%) etc. este net inferioară în scrierea unui CV sau pregătirea pentru un interviu de angajare. Totodată, faptul că 35% din cazuri s-a înregistrat lipsa unui răspuns, ne dă de bănuit că unii elevi nici măcar nu cunosc ce este un CV și care este utilitatea acestuia.

Dacă la elaborarea unui CV școala este resursa cheie, atunci pentru dezvoltarea personală și ghidarea/proiectarea carierei, elevii menționează internet-ul ca sursă primară de informare.

Elevii-participanți la studiu au demonstrat un interes aprins și un nivel relativ înalt de utilizare a resurse electronice și tipărite, necesare pentru evaluarea propriilor interese și abilități. Astfel, 68,4% dintre ei utilizează **materiale de evaluare a intereselor profesionale** și 76,6% - **materiale de evaluare a abilităților**, sursele principale de proveniență a acestor teste/instrumente de măsurare fiind școala (pentru abilități – 35,5%, pentru interese – 37,1%) și internet-ul (pentru abilități – 22,4%, pentru interese – 24,7%). În acest caz, afirmările cadrelor didactice, precum că realizează frecvent astfel de activități de (auto)evaluare cu elevii sunt pe deplin confirmate de elevi, ceea ce ne îndeamnă să credem că profesorii sunt bine dotați cu teste psihometrice, dar iarăși ne întrebăm – pe cît sunt profesorii de pregătiți să explice rezultatele testărilor și interesați să o facă cu fiecare elev în parte, nemaivorbind de etapa ulterioară în care se stabilește compatibilitatea cu diverse tipuri de cariere.

În aceeași ordine de idei, este curios faptul că din cei 68,4% care utilizează materiale de evaluare a intereselor profesionale, proporția celor din școlile profesionale este cea mai înaltă (81,4%) în comparație cu colegii din gimnazii (73,8%) și licee (62,7%), iar din cei 76,6% care aplică instrumente de identificare a intereselor 77,9% sunt elevi din școli profesionale, 81% - elevi din gimnazii și 75,1% - din licee. Astfel, putem constata faptul că există un interes sporit și o necesitate mai pregnantă de a se cunoaște pe sine la etapa de adolescență (gimnazii și școli profesionale), decât la momentul de maturizare a tinerilor (perioada de studii în liceu) și tocmai atunci este critică intervenția serviciului de orientare / proiectare a carierei.

CONCLUZIA NR. 3 CU PRIVIRE LA DEZVOLTAREA CADRELOR DIDACTICE:

Este impresionant și totodată trist faptul că circa 47,3% din profesorii intervievați nu au beneficiat niciodată de activități de creștere profesională în domeniul vizat (și totuși continuă să practice această activitate pedagogică – probabil mai mult într-un mod intuitiv decât profesionist), iar 75,5% dintre aceștia nu au participat niciodată la o conferință cu tematica orientare/proiectare a carierei.

Din perspectiva tipului de instituție reprezentată, cadrele didactice din gimnazii au participat cel mai puțin la activități de formare în acest domeniu – în proporție de 41,2%, spre deosebire de colegii lor din liceu (57,1%) și școală profesională (53,4%). De fapt, în gimnazii se atestă, cu precădere, necesitatea de cadre bine pregătite, deoarece am constatat și mai devreme în prezentul studiu, că la această vîrstă elevii devin tot mai interesați în cunoașterea și promovarea de sine, astfel punîndu-se temelia unei decizii și plan de carieră.

În același timp, printre cadrele didactice care totuși au fost expuse activităților de dezvoltare profesională, ponderea celor care au beneficiat de formări în propria instituție este semnificativă – 41,4%, ceea ce pune oarecum la îndoială nivelul calitativ al instruirii, deoarece instituțiile de învățămînt nu sunt și centre de formare a competențelor profesorilor, în special în domeniile relativ noi în programul educațional.

Mai mult decât atît, cadrele didactice declară faptul că formarea pedagogică inițială, realizată preponderent în universități, nu oferă pregătirea necesară pentru ca profesorii să fie capabili să realizeze ghidarea/proiectarea carierei elevilor într-un mod eficace și personalizat.

Este și mai trist faptul, că autoritățile de învățămînt naționale și regionale nu sunt inițiatorii activităților de formare într-un mod sistematic și nu se grăbesc să ofere profesorilor nici formări și nici materialele didactice necesare unei activități educaționale de succes, deseori aceștia depinzînd doar de inițiativele partenerilor de dezvoltare.

Cel puțin este important faptul, că profesorii își cunosc necesitățile și le exprimă cu prima ocazie potrivită - prin acest studiu, de exemplu (din păcate încă nu au curajul să fie la fel de deschiși cu autoritățile educaționale și să solicite suportul didactic necesar).

Aceștia conștientizează necesitatea participării la programe de formare specializate (52,8%), utilitatea diversificării metodelor de instruire (42,8%), actualizarea materialelor didactice existente (37,3%) și producerea materialelor educaționale noi (35,5%).

Mai mult decât atât, cadrele didactice se dau cu părerea că pentru a îmbunătăți procesul de orientare/proiectare a carierei în incinta școlii, este important să se coordoneze, armonizeze și sincronizeze, la nivel de instituție de învățământ, activitățile orientate pe carieră și să sporească contextualizarea și caracterul practic al disciplinelor studiate în instituția educațională.

CONCLUZIA NR. 4 CU PRIVIRE LA COLABORAREA CU ALTE INSTITUȚII:

Coordonarea activităților și colaborarea pentru un rezultat mai bun nu este tocmai punctul forte al societății noastre. Mai curînd, preferăm să acționăm izolat, avînd o viziune fragmentată și unilaterală asupra lucrurilor. Din păcate, munca în echipă și valoarea sinergiei încă nu sunt pe deplin conștientizate de sectorul public, inclusiv educațional, din Republica Moldova. Rezultatele sondajelor ne confirmă acest fapt: doar 29,1% din instituțiile de învățământ chestionate menționează o colaborare cu AOFM teritoriale și paradoxal – doar 16% aduc exemple concrete de colaborare, ceea ce ne face să presupunem, că ultima cifră ar fi mai aproape de realitate.

Un alt aspect descurajant constă în faptul că doar 29,3% din instituțiile de învățământ participante la sondaj au fost vizitate de reprezentanți ale altor instituții de învățământ, precum școli profesionale, colegii, universități, pentru a-și promova oferta educațională. Probabil acestea din urmă nu duc lipsă de abiturienți, dar nici nu dau dovadă de o gîndire antreprenorială – promovîndu-și serviciile la un eșantion mai mare, ar putea deveni selectivi în privința nivelului abiturienților și astfel ar ridica nivelul și prestigiul propriei instituții. Nemaivorbind de faptul, că este de datoria instituțiilor educaționale să contribuie la realizarea accesului liber la educație pentru toți cetățenii de orice vîrstă, gen, etnie și religie prin informare și promovare a serviciilor sale.

La capitolul promovare, piața muncii avansează instituțiile de învățământ: 43,6% din instituțiile participante la sondaj sunt vizitate periodic (1 dată pe an) de angajatori, cu prezentări generale sau detaliate a întreprinderii pe care o reprezintă. După părerea noastră, aceste inițiative – chiar dacă binevenite - nu sunt suficiente pentru apropierea elevilor de piața muncii, astfel ar fi benefic pentru elevi să meargă în întreprinderi și să trăiască experiența unui loc real de muncă, interacționînd cu specialiști consacrați la fața locului.

Din lipsă de colaborare între “actorii” cheie și implicit a unui mecanism funcțional de conlucrare în rețea (networking), mai mult de jumătate din elevii intervievați afirmă că **nu** au participat pînă acum la activități de dezvoltare personală și orientare/proiectare a carierei. Iar 44,7% care totuși au beneficiat de astfel de ocazii, menționează școala pe primul loc, apoi ONG-uri și doar în ultimul rînd, AOFM teritoriale.

Lipsa colaborării instituțiilor de învățământ general și profesional cu AOFM regionale este un fapt constatat cu fermitate și de cadrele didactice participante la sondaj: doar 29,1% profesori au indicat că o asemenea colaborare există, 23,6% au răspuns negativ, iar 47,3% au menționat că *nu cunosc* despre existența unei asemenea colaborări, ceea ce constituie o lacună în sistem, pentru că de fapt printr-o colaborare strânsă s-ar putea evita decizii de carieră eronate și în final, preveni șomajul.

CONCLUZIA NR. 5 CU PRIVIRE LA INTENȚII DUPĂ ABSOLVIRE:

Gradul de satisfacție al elevilor privind activitatea școlii ca agent de **informare despre realizarea unei cariere de succes și pregătire pentru viitoarea profesie este unul surprinzător de ridicat** – 66,3% și respectiv 70%. În același timp, 24% elevi nu sunt prea mulțumiți de eforturile școlii, iar 6% sunt convinși că școala are mari restanțe la îndeplinirea rolului convenit în ghidarea/proiectarea carierei. Interesant și totodată explicabil este faptul că elevii școlilor profesionale atestă un grad de satisfacție mult mai ridicat decât cei din licee. Cei din școli profesionale beneficiază de interacțiuni frecvente cu piața muncii – în primul rând, prin intermediul practicii în producere. Apoi, urmînd deja o meserie bine definită în cadrul școlii profesionale, face ca trasarea carierei, cu suport din partea școlii, să devină un exercițiu pragmatic și realist. Diferită însă este situația elevilor din licee, care fiind supradozați cu teorie și efectiv ducînd lipsă de orice comunicare cu piața muncii, decât dacă nu se face din proprie inițiativă, sunt mult mai dependenți de o consiliere de calitate privind alegerea traiectului educațional și/sau profesional.

Datele cu referință la decizia privind opțiunea educațională/profesională nu au constatat nimic deosebit: marea parte a elevilor din școli profesionale intenționează la finalizarea studiilor să-și găsească un loc de muncă pentru a-și asigura independența financiară (48,7%), iar majoritatea elevilor din gimnazii și licee planifică continuarea studiilor la colegiu (54,2%, fiind opțiunea de bază a elevilor din gimnazii) sau universitate (60%, fiind opțiunea de bază a liceenilor).

Cifrele reduse la intenția de a munci pentru a-și câștiga singuri banii – 3,1% elevi de liceu și 7,1% elevi de gimnaziu și cifrele de 12% în cazul liceenilor și 7,1% - elevi de gimnaziu la indicatorul ce ține de intenția acestora de a migra în căutarea unui trai mai bun denotă faptul că un număr reprezentativ de elevi nu-și planifică o carieră profesională în Republica Moldova, din acest motiv nu-i interesează acumularea experienței de muncă în contextul acestei țări.

Rezultatul de 77,9% elevi decizi asupra profesiei pe care doresc să o urmeze este unul optimist. Doar că acest fapt nu se datorează neapărat unor servicii calitative de orientare/proiectare a carierei, ci mai curînd gradului ridicat de informare a elevilor de azi prin diverse mijloace media, internet, dar și prin comunicarea cu mediul de afaceri – 32,6% din elevii chestionați (în proporție de 46% - elevi din școlile profesionale, cei

din licee - 25,8% și gimnazii - 33,3%) au vizitat întreprinderi și organizații de care sunt interesați profesional.

Din dorința de a cunoaște mai bine piața muncii, de a câștiga un ban, dar și de a lua sau confirma deciziile de carieră, 69,2% din elevii intervievați s-au pronunțat în favoarea unei angajări în perioada studiilor. Și este un lucru salutar, pentru că nu doar îi pregătește pentru viața de adult, dar este și o modalitate de a compensa deficiențele sistemului educațional în aspecte ce țin de orientare/proiectare a carierei.

Rezultatele sondajului ne confirmă nu doar faptul că tinerii de azi sunt determinați să contribuie la dezvoltarea economică a țării și bunăstarea proprie prin inițierea unei afaceri – 69,7% din elevii chestionați au răspuns afirmativ și doar 2,9% - negativ, dar și faptul că aceștia cunosc bine situația pe piața muncii în Republica Moldova, domeniile lor de interes - TIC, servicii, sănătate, comerț și turism - fiind și sectoarele economice de perspectivă a țării.

CONCLUZIA NR. 6 CU PRIVIRE LA FAPTUL CUM ESTE PERCEPUTĂ O CARIERĂ DE SUCCES

Conform datelor colectate, elevii sunt mulțumiți, în mare parte, de modul în care școala îi informează despre **realizarea unei cariere de succes**. Astfel, opțiunea *foarte mulțumit* a fost menționată de 18,7% dintre elevii chestionați, iar *destul de mulțumit* – în 47,6% din cazuri. Analizate pe tipuri de instituții educaționale, datele constată că elevii din școlile profesionale sunt cei mai mulțumiți de modul în care sunt informați despre realizarea unei cariere de succes – 82,3%, iar cel mai nemulțumit sunt elevii din licee – în proporție de 40%. Această percepție corelează cu faptul că elevii gimnaziilor și școlilor profesionale dețin înțelegerea la dispoziția de un CV și utilizarea materialelor de evaluare a intereselor și abilităților, pe când cei din licee - sunt mai puțin avansați la capitolul autocunoaștere și promovare de sine.

La întrebarea de ce este nevoie de pentru a realiza o carieră de succes, elevii participanți la sondaj au menționat cu precădere dezvoltarea abilităților profesionale și comunicarea în limbi străine, comunicarea în română și competența digitală fiind pe locul imediat următor, ceea ce ne confirmă că aceștia sunt conștienți de condițiile necesare pentru o carieră viabilă. În același timp este regretabil faptul, că elevii nu dau suficientă valoare marketing-ului personal, competență care le-ar facilita inițierea unei cariere, dar și promovarea/creșterea pe parcursul acesteia. Tocmai aici intervine rolul serviciului de orientare/ proiectare a carierei, care ar trebui să formeze abilități de a scrie un CV și scrisori de intenție, de a participa la un interviu de angajare etc.

Trebuie să constatăm și ne bucură acest fapt că elevii, în mare parte sunt conștienți de necesitatea dezvoltării unor abilități specifice pentru a face față cerințelor viitorului post și asociază aceasta, în primul rând, cu formarea abilităților relevante pentru domeniul profesional ales. Mai mult decât atât, ei au o viziune clară cum și unde ar putea să dezvolte competențele necesare: în cadrul disciplinelor școlare, la diferite întreprinderi, prin intermediul activităților extracurriculare – practic, reformatorii

serviciului de orientare/ proiectare a carierei ar ști de unde să înceapă schimbarea și pe ce să pună accentul.

Interesant este rezultatul sondajului care ne indică faptul că pentru o carieră de succes elevii au marcat drept prioritar trei aspecte cheie – pregătirea pentru carieră, voința și experiența în domeniu, și doar mai apoi au menționat educația, astfel exprimându-și oarecum neîncrederea în calitatea și relevanța studiilor pe care le obțin în Republica Moldova.

Elevii chestionați au dat dovadă de o gândire matură și informată atunci când au afirmat că aleg profesia, ghidându-se de posibilitatea de a face o carieră în domeniu, precum și de potrivirea cu personalitatea și interesele individuale, ținând cont mai puțin de prestigiul viitoarei profesii, sfaturile familiei, colegilor și prietenilor, sau posibilitatea obținerii unui salariu mare. Putem constata că tinerii de azi nu duc lipsă de verticalitate și încredere în sine, și tind să îmbrățișeze o carieră ce le-ar oferi realizări și satisfacție personală mai mult decât o carieră de prestigiu în percepția altora. Iar la capitolul așteptările salariale ale elevilor, observăm că elevii sunt suficient de realiști, 29,5% menționând pentru primii 1-2 ani de activitate profesională un salariu de 3000-5000 lei, apoi 26,6% - un salariu de 5000-7000 lei, 11,6% - un salariu de 7000- 10000 lei –și un număr restrâns – pentru sume mai mari de 10000 lei, bineînțeles această variație fiind explicată de profesia aleasă dar și de percepția valorii banilor și aptitudini de management al vieții. Situația nu pare a se schimba prea mult ce ține de așteptările salariale ale tinerilor pe parcursul primilor 3-5 ani de muncă: 25,3% au optat pentru 3000-5000 lei, 22,6% - pentru 5000-7000 lei, 16,6% - pentru 7000-10000 lei, 9,2% - pentru 10000-13000 lei, 5,3% - pentru 13000-15000 lei și tot 5,3% - pentru 15000-20000 lei.

Cercetarea traseului educațional/profesional al absolvenților este unul din pilonii sistemului de asigurare a calității în cadrul instituțiilor de învățământ. Datele sondajului demonstrează că 92,7% din instituțiile chestionate colectează date privind evoluția educațională/profesională a propriilor absolvenți, ceea ce e un fapt salutar, doar că primul motiv pentru care o fac este obligativitatea de a raporta autorităților educaționale (31,8%), mai apoi - dorința de a atrage elevi noi (27,3%), și din păcate, nu intenția de a îmbunătăți oferta educațională. La mijloc stă mai mult o conformare cu cerințele sistemului și o încercare de a crește prestigiul instituției (16,4%), decât interesele și necesitățile elevului pentru a dezvolta o carieră de succes.

Dezagregarea datelor pe criterii gender demonstrează faptul că discrepanțe mari între opțiunile fetelor și ale băieților nu există.

RECOMANDĂRI

Din cele expuse anterior în acest raport putem desprinde o serie de recomandări, relevante pentru inițiativele orientate spre intensificarea și dezvoltarea ghidării/proiectării carierei elevilor. Acestea sunt prezentate în continuare.

Implementarea acestor recomandări poate fi inițiată de proiect, iar rezultatele obținute pot fi integrate treptat în sistem pentru a le asigura eficiența, durabilitatea în timp și impactul prognozat.

1. Susținerea Ministerului Educației în **elaborarea unei Concepții privind Orientarea/Proiectarea Carierei**, care nu doar ar stipula instituțiile responsabile din partea mediului educațional și pieței muncii, rolul acestora, varietatea de servicii de orientare/proiectarea carierei, colaborarea necesară pentru a asigura funcționalitatea și eficiența acestora, dar și standardele de calitate inclusiv pregătirea, perfecționarea și atestarea cadrelor implicate.
2. **Revizuirea curriculumului de educație civică** pentru a face conținuturile mai puțin stufoase, ancorate într-un context concret prin construirea unui tot întreg coerent și pe înțelesul elevului, accentul fiind pus pe activități practice/experiențe de învățare independente și în grup, discutarea impresiilor, evaluarea rezultatelor, sesiuni de feedback.

O altă idee ar fi **elaborarea unui curriculum de orientare/proiectare a carierei**, care ar putea fi introdus ca obiect separat în clasele gimnaziale/liceale absolvente, și în școli profesionale (după modelul Lituaniei). Acesta ar putea include patru module: (1) Autocunoașterea (analizarea/evaluarea aptitudinilor, intereselor, personalității și potențialului persoanei); (2) Cunoașterea pieței muncii/mediului de afaceri (dicționar/ghid de cariere, interacțiunea cu întreprinderile, trasee profesionale posibile, târguri de cariere); (3) Proiectarea carierei (combinând datele personale cu datele de pe piața muncii, ar putea fi determinate câteva cariere alternative potrivite, analizate, discutate avantaje/dezavantaje etc.); (4) Pregătirea pentru carieră (în cadrul acestui modul elevii ar învăța cum să elaboreze planul de carieră, ar exersa compilarea unui portofoliu personal, ar forma competențe de angajare în câmpul muncii, de management al carierei). Pedagogii care ar preda acest obiect ar putea fi cei care instruiesc în educație civică, doar că ar avea nevoie de o formare specializată pe conținut și metode, oferită pentru început de proiect și finalizată cu un certificat din partea Ministerului Educației și CEDA.

3. **Organizarea activităților de formare continuă** a profesorilor de educație civică și diriginți, dar și a psihologilor școlari pentru a diversifica gama de metode și procedee utilizate în procesul de instruire a elevilor în aspecte de autocunoaștere, autoevaluare și orientare/proiectare a carierei – cu accent pe metode moderne cum ar fi studiu de caz, problematizarea, dramatizare (joc de rol), dezbateri, analiza SWOT, mind mapping, graficul T, metoda cubului etc. Astfel, aceste formări ar pune accentul pe schimbarea paradigmei de la *axare*

pe predare la axare pe învățare și ar valorifica rolul nou al profesorului – în contextul metodologie de învățare centrată pe elev - de ghid și facilitator al dezvoltării cognitive și morale a elevilor, de partener în procesul de învățare și

4. **Elaborarea materialelor de instruire pentru elevi**, cu caracter aplicativ și orientat spre piața muncii, care ar propune elevilor diverse experiențe de învățare - mici proiecte de realizat cum ar fi scrierea CV-ului personal și a unei scrisori de intenție, interviuri cu specialiști dintr-un anumit domeniu profesional, scrierea unui articol despre o profesie, vizite la întreprinderi și înregistrarea impresiilor într-un jurnal personal, voluntariat în sectorul/profesia de interes, investigarea unor biografii profesionale, organizarea unui târg de cariere în propria instituție ș.a. (un bun exemplu de urmat ar fi elaborările proiectului JOBS din România). Acest suport didactic ar completa cu aspecte practice și interactive teoria, care la moment abundă în manualele de educație civică. În același timp, ar spori interesul tinerilor față de acest obiect și receptivitatea acestora față de mesajul educativ-informativ a acestuia.
5. **Crearea unei comunități de practicieni**, invitând ca membri personalități consacrate din domeniu alături de psihologi și pedagogi interesați, motivați și proactivi, care practică activități de orientare/proiectare a carierei, și care își propun să dezvolte acest serviciu în Republica Moldova. Acest for s-ar putea întruni trimestrial în diverse evenimente – mese rotunde, conferințe, seminare informative – pentru a face schimb de experiență și idei, discuta ultimele tendințe în domeniu la nivel național și internațional, dezbate provocările cu care se confruntă, ca mai apoi să se prezinte cu inițiative consolidate în fața autorităților educaționale. După cum ne confirmă modelul finlandez, crearea unei platforme comune de discuții, colaborarea și coordonarea activităților ar conduce la fortificarea abilităților profesionale a specialiștilor din domeniu, fapt care ar contribui la asigurarea calității serviciului de orientare/proiectare a carierei.

S-ar putea institui și un premiu anual pentru inovații/bune practici în activități de orientare/proiectare a carierei pentru a stimula pe cei care contribuie la dezvoltarea acestui serviciu și a spori vizibilitatea eforturilor de reformă.
6. **Elaborarea unui ghid/dicționar de cariere ilustrat**, care ar prezenta scurte descrieri ale profesiilor/carierele în termeni de competențe și conduită profesională, aptitudini fizice, psihomotorii și senzoriale solicitate, specificul mediului de lucru, inclusiv riscurile profesionale asociate, locuri de muncă posibile, traseul educațional/profesional în cazul fiecărei cariere. Odată tipărit, ar fi bine acest ghid să se disemineze într-un număr cât mai mare de instituții de învățământ, cu precădere la clasele absolvente (a 9-a și a 12-a).
7. **Dezvoltarea unui portal informațional** (precum LED a creat pentru asistența tehnică în învățământul profesional secundar www.eduprof.info.md), care ar conține o varietate de informații ce țin de sectoarele economice naționale în dezvoltare dinamică, posibile ocupații/cariere/trasee profesionale (versiunea digitală a dicționarului de cariere/filmulețe), furnizori de servicii educaționale pe diferite trepte de învățământ, evenimente relevante precum târguri de

cariere, zilele „ușilor deschise” în diverse instituții de învățământ și întreprinderi, conferințe ș.a., serviciile oferite de AOFM, granturi pentru tineri antreprenori ș.a. Tot aici ar putea fi stocate datele despre componența și activitatea comunității de practicieni.

8. **Constituirea și promovarea unei inițiative/unui club al tinerilor CARIERA MEA**, prin intermediul căreia tineri deja angajați și realizați ar merge în instituțiile de învățământ să le vorbească claselor absolvente despre ce fac pe plan profesional, cum au reușit să fie eficienți și apreciați de angajator, care sunt beneficiile alegerii corecte a carierei de la bun început și în ce constă o pregătire bună pentru aplicarea pentru un job.

Totodată, acest club ar putea să organizeze competiții între elevi pentru cel mai bine scris CV, cel mai reușit compilat portofoliu, cel mai fezabil plan de carieră, cel mai de succes interviu de angajare susținut (simulat).

9. Crearea unui **Centru Național de Carieră** (după modelul din Muntenegru și Lituania), care ar oferi servicii de informare, consiliere, orientare și proiectare a carierei pentru tineri și adulți, la etapa de luare a deciziei de carieră, în căutarea unui loc de muncă, angajați sau șomeri. Este indicat ca centrul să dispună de filiale în zonele centru, nord și sud al țării, și din considerente de raționalizare a investițiilor – să existe ca parte componentă a unei structuri funcționale și bine cunoscute deja, de exemplu AOFM regionale, care la moment exercită unele din aceste atribuții doar pentru adulți. Societatea ar urma să fie informată despre constituirea acestui centru printr-o amplă campanie de promovare prin diverse mijloace media. Cheia succesului acestui centru ar consta nu doar într-un portofoliu bogat de servicii și în calitatea înaltă a resurselor umane angajate, dar mai cu seamă în crearea unor echipe mobile de specialiști/consilieri, care s-ar deplasa în instituțiile de învățământ pentru a fi cât mai aproape de beneficiari și desfășura activități de orientare/ proiectare a carierei la fața locului.

LISTA TABELELOR

Tabelul 1.1.

Practicile pozitive internaționale în domeniul ghidării / proiectării carierei, prezentare succintă

Tabelul 1.2.

Tabelul 1.2. Sistemul de ghidare / proiectare a carierei din Republica Moldova

Tabelul 2.1.

Periodicitatea tratării subiectelor relevante pentru dezvoltare personală și / sau ghidarea / proiectarea carierei elevilor la variate discipline

Tabelul 2.2.

Utilizarea variatelor materiale în ghidarea / proiectarea carierei elevilor

Tabelul 2.3.

Sursele de informare primară despre dezvoltarea personală și ghidarea / proiectarea carierei elevilor

Tabelul 2.4.

Participarea cadrelor didactice la instruirii în domeniul dezvoltării personale și / sau ghidării / proiectării carierei elevilor, după tipul de instituție educațională

Tabelul 2.5.

Participarea elevilor la instruirii în domeniul dezvoltării personale și al ghidării / proiectării carierei, după tipul de instituție educațională

Tabelul 2.6.

Gradul de mulțumire cu referire la informarea oferită de instituția educațională pentru realizarea unei cariere de succes, după tipul de instituție educațională

Tabelul 2.7.

Gradul de mulțumire cu referire la modul în care instituția educațională îi pregătește pentru viitoarea profesie, după tipul de instituție educațională

Tabelul 2.8.

Existența unei decizii privind acțiunile după absolvire, după tipul de instituție educațională

Tabelul 2.9.

Opțiunea profesională a elevilor, după tipul de instituție educațională

Tabelul 2.10.

Intenții de angajare pe parcursul perioadei de realizare a studiilor, după tipul de instituție educațională

Tabelul 2.11.
Intenția de a iniția propria afacere, după tipul de instituție educațională

Tabelul 2.12.
Domeniile de interes profesional pentru elevi

Tabelul 2.13.
Abilitățile pe care elevii doresc să și le dezvolte pentru a face față cerințelor de pe piața muncii

Tabelul 2.14.
Opțiuni pentru dezvoltarea abilităților necesare pentru a face față cerințelor de pe piața muncii

Tabelul 2.15.
De ce este nevoie, în opiniile elevilor, pentru a avea o carieră de succes

Tabelul 2.16.
Aspecte care, în opiniile elevilor, influențează decizia de alegere a profesiei

LISTA DIAGRAMELOR

Diagrama 2.1.

Disciplinele în cadrul cărora se realizează procesul de ghidare / proiectare a carierei, %

Diagrama 2.2.

Categoriile de elevi cu care este abordat domeniul ghidării / proiectării carierei, %

Diagrama 2.3.

Periodicitatea realizării sondajelor cu elevii din clasele absolvente cu privire la opțiunile educaționale și / sau interesele profesionale ale acestora, %

Diagrama 2.4.

Surse suplimentare de informare în domeniul ghidării / proiectării carierei recomandate elevilor de către profesori, %

Diagrama 2.5.

Asistența primită de către elevi în elaborarea CV-ului, %

Diagrama 2.6.

Sursele materialelor de evaluare a intereselor elevilor, %

Diagrama 2.7.

Sursele materialelor de evaluare a abilităților elevilor, %

Diagrama 2.8.

Participarea la activități de formare cu referire la organizarea procesului de dezvoltare personală și / sau ghidare / proiectare a carierei elevilor.

Diagrama 2.9.

Participarea la conferințe în domeniul organizării procesului de dezvoltare personal și / sau ghidare / proiectare a carierei elevilor.

Diagrama 2.10.

Periodicitatea vizitelor efectuate de reprezentanții altor instituții educaționale (colegii, universități, școli profesionale) în instituțiile participante la studiu

Diagrama 2.11.

Acțiunile efectuate de către reprezentanții altor instituții educaționale (colegii, universități, școli profesionale) pe parcursul vizitelor efectuate în instituțiile participante la studiu, %

Diagrama 2.12.

Existența unei colaborări cu agențiile de ocupare a forței de muncă, %

Diagrama 2.13.

Participarea elevilor la instruire în domeniul dezvoltării personale și al ghidării / proiectării carierei, %

Diagrama 2.14.

Gradul de mulțumire cu referire la informarea oferită de instituția educațională pentru realizarea unei cariere de succes, %

Diagrama 2.15.

Opțiunea profesională a elevilor, %

Diagrama 2.16.

Acțiuni întreprinse de către elevi pe parcursul perioadei de realizare a studiilor pentru angajare, %

Diagrama 2.17.

Intenția de a iniția propria afacere, %

Diagrama 2.18

Utilizarea datelor colectate de instituțiile educaționale cu referire la traseul educațional al absolvenților, %

Diagrama 2.19

Așteptările salariale ale elevilor pe parcursul primilor 1-2 ani de activitate profesională, %

Diagrama 2.20

Nivelul salariului, considerat a fi real, pe parcursul primilor 3-5 ani de activitate profesională, %

BIBLIOGRAFIE

Sultana, R.&Watts, A.G., "CareerGuidance in the MEDA region", 2007

HelmutZelloth, "In Demand: CareerGuidance in EU NeighbouringCountries", 2009

Peter Plant"Quality in CareerGuidance", 2001

Strategia Națională"Moldova 2020"

Strategia „Educația 2020"

Codul Educației, 2014

Strategia de dezvoltare a învățământului vocațional/tehnic pe anii 2013-2020

ANEXA 1

LISTA INSTITUȚIILOR EDUCAȚIONALE PARTICIPANTE LA STUDIU

NR	INSTITUȚIA EDUCAȚIONALĂ	LOCALITATEA
1	Liceul Teoretic „Mihai Eminescu”	or. Căușeni
2	Școala Profesională	or. Căușeni
3	Școala Profesională nr.2	mun. Bălți
4	Liceul Teoretic “Gh. Coșbuc”	mun. Bălți
5	Liceul Teoretic „Victor Dumbrăveanu”	s. Corlăteni, r. Râșcani
6	Liceul Teoretic „Mihai Eminescu”	or. Anenii noi
7	Școala Profesională nr. 1	or. Cahul
8	Gimnaziul „Alexandru Ioan Cuza”	s. Roșu, r. Cahul
9	Gimnaziul „Igor Crețu”	s. Gavanoasa, r. Cahul
10	Liceul Teoretic “M. Eminescu”	or. Cahul
11	Școala Profesională	or. Soroca
12	Gimnaziul Racovăț	s. Racovăț, r. Soroca
13	Liceul Teoretic “C. Stere”	or. Soroca
14	Liceul Teoretic “Emil Nicula”	s. Mereni, r. Anenii Noi
15	Liceul Teoretic “Pro Succes”	mun. Chișinău

ANEXA 2

REZULTATELE CHESTIONĂRII ELEVILOR DEZAGREGATE ÎN BAZA SEXULUI RESPONDENȚILOR

După absolvirea clasei a 9/12 am de gînd:

OPȚIUNI DE RĂSPUNS	SEXUL			Total
	lipsa răspuns	feminin	masculin	
lipsa raspuns	1	1	0	2
	20.0%	.4%	.0%	.5%
Să muncesc pentru a-mi castiga singur banii	1	40	24	65
	20.0%	17.4%	16.6%	17.1%
Să continui studiile într-o școală profesională	0	16	10	26
	.0%	7.0%	6.9%	6.8%
Să continui studiile într-un liceu	1	34	20	55
	20.0%	14.8%	13.8%	14.5%
Să continui studiile într-un colegiu	1	27	19	47
	20.0%	11.7%	13.1%	12.4%
Să continui studiile într-o instituție superioară de învățămînt	1	91	54	146
	20.0%	39.6%	37.2%	38.4%
sa plec peste hotare	0	21	18	39
	.0%	9.1%	12.4%	10.3%
Total	5	230	145	380
	100.0%	100.0%	100.0%	100.0%

Știi deja ce profesie ai vrea sa ai in viitor?

OPȚIUNI DE RĂSPUNS	Sexul			Total
	lipsa raspuns	feminin	masculin	
lipsa raspuns	0	3	0	3
	.0%	1.3%	.0%	.8%
da, m-am decis deja	3	73	51	127
	60.0%	31.7%	35.2%	33.4%
da, dar s-ar putea să-mi mai schimb părerea	1	106	62	169
	20.0%	46.1%	42.8%	44.5%
nu, încă nu știu bine	1	48	32	81
	20.0%	20.9%	22.1%	21.3%
Total	5	230	145	380
	100.0%	100.0%	100.0%	100.0%

Ai fost la vre-un seminar/training/lecție de dezvoltare personală și/sau de ghidare/proiectare a carierei?

OPȚIUNI DE RĂSPUNS	Sexul			Total
	lipsa raspuns	feminin	masculin	
lipsa raspuns	0	10	7	17
	.0%	4.4%	4.8%	4.5%
da	2	99	69	170
	40.0%	43.2%	47.6%	44.9%
nu	3	120	69	192
	60.0%	52.4%	46.9%	50.4%
Total	5	229	145	379
	100.0%	100.0%	100.0%	100.0%

Ai un CV elaborat?

OPȚIUNI DE RĂSPUNS	Sexul			Total
	lipsa răspuns	feminin	masculin	
lipsa răspuns	0	4	2	6
	.0%	1.7%	1.4%	1.6%
da	2	121	71	194
	40.0%	52.6%	49.0%	51.1%
nu	3	105	72	180
	60.0%	45.7%	49.7%	47.4%
Total	5	230	145	380
	100.0%	100.0%	100.0%	100.0%

Dacă ai un CV, cine te-a ajutat să-l elaborezi?

OPȚIUNI DE RĂSPUNS	Sexul			Total
	lipsa răspuns	feminin	masculin	
lipsa răspuns	2	79	52	133
	40.0%	34.3%	35.9%	35.0%
singur	1	47	43	91
	20.0%	20.4%	29.7%	23.9%
profesorul	1	76	34	111
	20.0%	33.0%	23.4%	29.2%
părinții	1	5	5	11
	20.0%	2.2%	3.4%	2.9%
rudele	0	3	0	3
	.0%	1.3%	.0%	.8%
agenție specializată	0	2	1	3
	.0%	.9%	.7%	.8%
altă opțiune	0	18	10	28

	.0%	7.8%	6.9%	7.4%
Total	5	230	145	380
	100.0%	100.0%	100.0%	100.0%

Ai fost în vreo vizită de informare la întreprinderi, organizații care te interesează profesional?

OPȚIUNI DE RĂSPUNS	Sexul			Total
	lipsa răspuns	feminin	masculin	
lipsa răspuns	1	5	3	9
	20.0%	2.2%	2.1%	2.4%
da	2	75	47	124
	40.0%	32.6%	32.4%	32.6%
nu	2	150	95	247
	40.0%	65.2%	65.5%	65.0%
Total	5	230	145	380
	100.0%	100.0%	100.0%	100.0%

Te-ai gândit vreodata sa te angajezi (cu program flexibil, în vacanța, la sfârșit de săptămână?)

OPȚIUNI DE RĂSPUNS	Sexul			Total
	lipsa răspuns	feminin	masculin	
lipsa răspuns	1	3	2	6
	20.0%	1.3%	1.4%	1.6%
da	2	162	98	262
	40.0%	70.7%	67.6%	69.2%
nu	2	64	45	111
	40.0%	27.9%	31.1%	29.3%
Total	5	229	145	379
	100.0%	100.0%	100.0%	100.0%

Ce ai făcut pentru a fi angajat?

OPȚIUNI DE RĂSPUNS	Sexul			Total
	lipsa răspuns	feminin	masculin	
lipsa răspuns	1	9	4	14
	20.0%	3.9%	2.8%	3.7%
am expediat Cv-ul meu la întreprinderi	0	15	10	25
	.0%	6.5%	6.9%	6.6%
am fost la un interviu de angajare	0	33	19	52
	.0%	14.3%	13.1%	13.7%
am întrebat de cunoscuți/prieteni/rude	2	100	53	155
	40.0%	43.5%	36.6%	40.8%
nu am încercat	2	73	59	134

	40.0%	31.7%	40.7%	35.3%
Total	5	230	145	380
	100.0%	100.0%	100.0%	100.0%

Cît de mulțumit ești de felul în care școala ta te informează despre modul de a obține succes în cariera?

OPȚIUNI DE RĂSPUNS	Sexul			Total
	lipsa răspuns	feminin	masculin	
lipsă răspuns	0	3	2	5
	.0%	1.3%	1.4%	1.3%
foarte mulțumit	4	43	24	71
	80.0%	18.7%	16.6%	18.7%
destul de mulțumit	0	110	71	181
	.0%	47.8%	49.0%	47.6%
nu prea mulțumit	1	56	37	94
	20.0%	24.3%	25.5%	24.7%
deloc mulțumit	0	13	8	21
	.0%	5.7%	5.5%	5.5%
nu am o opinie	0	5	3	8
	.0%	2.2%	2.1%	2.1%
Total	5	230	145	380
	100.0%	100.0%	100.0%	100.0%

La ce tip de instituție de învățămînt vei merge în continuare?

OPȚIUNI DE RĂSPUNS	Sexul			Total
	lipsa răspuns	feminin	masculin	
lipsa răspuns	0	1	0	1
	.0%	.4%	.0%	.3%
liceu	2	50	28	80
	40.0%	21.8%	19.3%	21.1%
școala profesională /de meserii	0	9	6	15
	.0%	3.9%	4.1%	4.0%
colegiu	0	29	19	48
	.0%	12.7%	13.1%	12.7%
universitate	1	88	63	152
	20.0%	38.4%	43.4%	40.1%
mă voi angaja la lucru	2	27	16	45
	40.0%	11.8%	11.0%	11.9%
nu am decis încă	0	22	8	30
	.0%	9.6%	5.5%	7.9%
altceva	0	3	5	8
	.0%	1.3%	3.4%	2.1%

Total	5	229	145	379
	100.0%	100.0%	100.0%	100.0%

Ai dori să inițiezi o afacere în viitor?

OPȚIUNI DE RĂSPUNS	Sexul			Total
	lipsa răspuns	feminin	masculin	
lipsa raspuns	0	9	4	13
	.0%	3.9%	2.8%	3.4%
da	4	155	106	265
	80.0%	67.4%	73.1%	69.7%
nu	0	6	5	11
	.0%	2.6%	3.4%	2.9%
nu știu	1	25	12	38
	20.0%	10.9%	8.3%	10.0%
nu m-am gândit la aceasta	0	35	18	53
	.0%	15.2%	12.4%	14.0%
Total	5	230	145	380
	100.0%	100.0%	100.0%	100.0%

Cît de mulțumit ești de felul în care școala ta te informează și te pregătește pentru viitoarea profesie?

OPȚIUNI DE RĂSPUNS	Sexul			Total
	lipsa răspuns	feminin	masculin	
lipsa răspuns	0	2	2	4
	.0%	.9%	1.4%	1.1%
foarte mulțumit	3	53	26	82
	60.0%	23.0%	18.1%	21.6%
destul de mulțumit	2	105	71	178
	40.0%	45.6%	49.3%	47.0%
nu prea mulțumit	0	52	39	91
	.0%	22.6%	27.1%	24.0%
deloc mulțumit	0	18	6	24
	.0%	7.8%	4.2%	6.3%
Total	5	230	144	379
	100.0%	100.0%	100.0%	100.0%

ANEXA 3

REZULTATELE CHESTIONĂRII ELEVILOR DEZAGREGATE ÎN BAZA VÎRSTEI RESPONDENȚILOR

După absolvirea clasei a 9/12 am de gînd:

OPȚIUNI DE RĂSPUNS	Vîrsta							Total
	lipsă răspuns	15 ani	16 ani	17 ani	18 ani	19 ani	20 ani	
lipsă raspuns	0	0	0	0	0	0	2	2
	.0%	.0%	.0%	.0%	.0%	.0%	2.0%	.5%
să muncesc pentru a-mi cîștiga singur banii	0	0	6	12	23	20	4	65
	.0%	.0%	8.6%	15.8%	28.0%	39.2%	4.1%	17.1%
să continui studiile într-o școală profesională	0	0	7	5	6	2	6	26
	.0%	.0%	10.0%	6.6%	7.3%	3.9%	6.1%	6.8%
să continui studiile într-un liceu	0	0	8	6	2	5	34	55
	.0%	.0%	11.4%	7.9%	2.4%	9.8%	34.7%	14.5%
să continui studiile într-un colegiu	0	0	9	3	3	2	30	47
	.0%	.0%	12.9%	3.9%	3.7%	3.9%	30.6%	12.4%
să continui studiile într-o instituție superioară de învățămînt	1	2	30	46	38	16	13	146
	100.0%	100.0%	42.9%	60.5%	46.3%	31.4%	13.3%	38.4%
sp plec peste hotare	0	0	10	4	10	6	9	39
	.0%	.0%	14.3%	5.3%	12.2%	11.8%	9.2%	10.3%
Total	1	2	70	76	82	51	98	380
	100.0%	100.0%	100.0%	100.0%	100.0%	100.0%	100.0%	100.0%

Știi deja ce profesie ai vrea să ai în viitor?

OPȚIUNI DE RĂSPUNS	Vârsta							Total
	lipsă răspuns	15 ani	16 ani	17 ani	18 ani	19 ani	20 ani	
lipsă răspuns	0	0	0	1	0	1	1	3
	.0%	.0%	.0%	1.3%	.0%	2.0%	1.0%	.8%
da, m-am decis deja	1	0	23	29	28	25	21	127
	100.0%	.0%	32.9%	38.2%	34.1%	49.0%	21.4%	33.4%
da, dar s-ar putea să-mi mai schimb părerea	0	0	30	30	42	18	49	169
	.0%	.0%	42.9%	39.5%	51.2%	35.3%	50.0%	44.5%
nu, încă nu știu bine	0	2	17	16	12	7	27	81
	.0%	100.0%	24.3%	21.1%	14.6%	13.7%	27.6%	21.3%
Total	1	2	70	76	82	51	98	380
	100.0%	100.0%	100.0%	100.0%	100.0%	100.0%	100.0%	100.0%

Ai fost la vre-un seminar/training/lecție de dezvoltare personală și/sau de ghidare/proiectare a carierei?

OPȚIUNI DE RĂSPUNS	Vârsta							Total
	lipsă răspuns	15 ani	16 ani	17 ani	18 ani	19 ani	20 ani	
lipsă răspuns	0	0	5	3	2	2	5	17
	.0%	.0%	7.1%	4.0%	2.4%	3.9%	5.1%	4.5%
da	1	1	34	33	39	23	39	170
	100.0%	50.0%	48.6%	44.0%	47.6%	45.1%	39.8%	44.9%
nu	0	1	31	39	41	26	54	192
	.0%	50.0%	44.3%	52.0%	50.0%	51.0%	54.1%	50.4%
Total	1	2	70	75	82	51	98	379
	100.0%	100.0%	100.0%	100.0%	100.0%	100.0%	100.0%	100.0%

Ai un CV elaborat?

OPȚIUNI DE RĂSPUNS	Vîrsta							Total
	lipsă răspuns	15 ani	16 ani	17 ani	18 ani	19 ani	20 ani	
lipsă răspuns	0	0	3	1	1	1	0	6
	.0%	.0%	4.3%	1.3%	1.2%	2.0%	.0%	1.6%
da	0	2	34	32	38	26	62	194
	.0%	100.0%	48.6%	42.1%	46.3%	51.0%	63.3%	51.1%
nu	1	0	33	43	43	24	36	180
	100.0%	.0%	47.2%	56.5%	52.4%	47.1%	36.8%	47.4%
Total	1	2	70	76	82	51	98	380
	100.0%	100.0%	100.0%	100.0%	100.0%	100.0%	100.0%	100.0%

Daca ai un CV, cine te-a ajutat să-l elaborezi?

OPȚIUNI DE RĂSPUNS	Vîrsta							Total
	lipsă răspuns	15 ani	16 ani	17 ani	18 ani	19 ani	20 ani	
lipsă răspuns	1	0	24	31	37	15	25	133
	100.0%	.0%	34.3%	40.8%	45.1%	29.4%	25.5%	35.0%
singur	0	0	15	16	18	16	26	91
	.0%	.0%	21.4%	21.1%	22.0%	31.4%	26.5%	23.9%
profesorul	0	2	21	23	22	12	31	111
	.0%	100.0%	30.0%	30.3%	26.8%	23.5%	31.6%	29.2%
părinții	0	0	2	1	0	1	7	11
	.0%	.0%	2.9%	1.3%	.0%	2.0%	7.1%	2.9%
rudele	0	0	1	1	0	0	1	3
	.0%	.0%	1.4%	1.3%	.0%	.0%	1.0%	.8%

agenție specializată	0	0	1	0	1	1	0	3
	.0%	.0%	1.4%	.0%	1.2%	2.0%	.0%	.8%
altă opțiune	0	0	6	4	4	6	8	28
	.0%	.0%	8.6%	5.3%	4.9%	11.8%	8.2%	7.4%
Total	1	2	70	76	82	51	98	380
	100.0%	100.0%	100.0%	100.0%	100.0%	100.0%	100.0%	100.0%

Ai fost în vreo vizită de informare la întreprinderi, organizații care te interesează profesional?

OPȚIUNI DE RĂSPUNS	Vârsta							Total
	lipsă răspuns	15 ani	16 ani	17 ani	18 ani	19 ani	20 ani	
lipsă răspuns	0	0	4	0	1	1	3	9
	.0%	.0%	5.7%	.0%	1.2%	2.0%	3.1%	2.4%
da	0	0	20	25	33	21	25	124
	.0%	.0%	28.6%	32.9%	40.2%	41.2%	25.5%	32.6%
nu	1	2	46	51	48	29	70	245
	100.0%	100.0%	65.7%	67.2%	58.5%	56.9%	71.4%	64.5%
Total	1	2	70	76	82	51	98	380
	100.0%	100.0%	100.0%	100.0%	100.0%	100.0%	100.0%	100.0%

Te-ai gândit vreodata să te angajezi (cu program flexibil, în vacanță, la sfârșit de săptămână?)

OPȚIUNI DE RĂSPUNS	Vârsta							Total
	lipsă răspuns	15 ani	16 ani	17 ani	18 ani	19 ani	20 ani	
lipsă răspuns	0	0	0	1	3	1	1	6
	.0%	.0%	.0%	1.3%	3.7%	2.0%	1.0%	1.6%
da	1	2	50	57	61	35	56	262

	100.0%	100.0%	72.4%	75.0%	74.4%	68.6%	57.1%	69.1%
nu	0	0	19	18	18	15	41	111
	.0%	.0%	27.5%	23.7%	22.0%	29.4%	41.8%	29.3%
Total	1	2	69	76	82	51	98	379
	100.0%	100.0%	100.0%	100.0%	100.0%	100.0%	100.0%	100.0%

Ce ai făcut pentru a fi angajat?

OPȚIUNI DE RĂSPUNS	Vîrsta							Total
	lipsă răspuns	15 ani	16 ani	17 ani	18 ani	19 ani	20 ani	
lipsă răspuns	0	0	3	1	5	0	5	14
	.0%	.0%	4.3%	1.3%	6.1%	.0%	5.1%	3.7%
am expediat Cv-ul meu la întreprinderi	0	0	6	6	6	5	2	25
	.0%	.0%	8.6%	7.9%	7.3%	9.8%	2.0%	6.6%
am fost la un interviu de angajare	0	0	6	13	16	9	8	52
	.0%	.0%	8.6%	17.1%	19.5%	17.6%	8.2%	13.7%
am întrebat de cunoscuți/prieteni/rude	1	1	31	35	33	21	33	155
	100.0%	50.0%	44.3%	46.1%	40.2%	41.2%	33.7%	40.8%
nu am încercat	0	1	24	21	22	16	50	134
	.0%	50.0%	34.3%	27.6%	26.8%	31.4%	51.0%	35.3%
Total	1	2	70	76	82	51	98	380
	100.0%	100.0%	100.0%	100.0%	100.0%	100.0%	100.0%	100.0%

Cît de mulțumit ești de felul în care școala ta te informează despre modul de a obține succes în carieră?

OPȚIUNI DE RĂSPUNS	Vîrsta							Total
	lipsă răspuns	15 ani	16 ani	17 ani	18 ani	19 ani	20 ani	
lipsă răspuns	0	0	0	2	0	1	2	5
	.0%	.0%	.0%	2.6%	.0%	2.0%	2.0%	1.3%
foarte mulțumit	1	0	15	16	13	12	14	71
	100.0%	.0%	21.4%	21.1%	15.9%	23.5%	14.3%	18.7%
destul de mulțumit	0	0	33	24	46	27	51	181
	.0%	.0%	47.1%	31.6%	56.1%	52.9%	52.0%	47.6%
nu prea mulțumit	0	2	18	30	17	7	20	94
	.0%	100.0%	25.7%	39.5%	20.7%	13.7%	20.4%	24.7%
deloc mulțumit	0	0	3	3	5	4	6	21
	.0%	.0%	4.3%	3.9%	6.1%	7.8%	6.1%	5.5%
nu am o opinie	0	0	1	1	1	0	5	8
	.0%	.0%	1.4%	1.3%	1.2%	.0%	5.1%	2.1%
Total	1	2	70	76	82	51	98	380
	100.0%	100.0%	100.0%	100.0%	100.0%	100.0%	100.0%	100.0%

La ce tip de instituție de învățămînt vei merge în continuare?

OPȚIUNI DE RĂSPUNS	Vîrsta							Total
	lipsă răspuns	15 ani	16 ani	17 ani	18 ani	19 ani	20 ani	
lipsă raspuns	0	0	0	0	0	1	0	1
	.0%	.0%	.0%	.0%	.0%	2.0%	.0%	.3%
liceu	0	0	15	6	5	6	48	80
	.0%	.0%	21.4%	8.0%	6.1%	11.8%	49.0%	21.1%
școala profesională / de meserii	0	0	4	3	2	0	6	15
	.0%	.0%	5.7%	4.0%	2.4%	.0%	6.1%	4.0%
colegiu	0	0	8	4	7	3	26	48
	.0%	.0%	11.4%	5.3%	8.5%	5.9%	26.5%	12.7%
universitate	1	2	34	48	40	19	8	152
	100.0%	100.0%	48.6%	64.0%	48.8%	37.3%	8.2%	40.1%
mă voi angaja la lucru	0	0	4	6	18	15	2	45
	.0%	.0%	5.7%	8.0%	22.0%	29.4%	2.0%	11.9%
nu am decis încă	0	0	4	6	8	4	8	30
	.0%	.0%	5.7%	8.0%	9.8%	7.8%	8.2%	7.9%
altceva	0	0	1	2	2	3	0	8
	.0%	.0%	1.4%	2.7%	2.4%	5.9%	.0%	2.1%
Total	1	2	70	75	82	51	98	379
	100.0%	100.0%	100.0%	100.0%	100.0%	100.0%	100.0%	100.0%

Ai dori să inițiezi o afacere în viitor?

OPȚIUNI DE RĂSPUNS	Vârsta							Total
	lipsă răspuns	15 ani	16 ani	17 ani	18 ani	19 ani	20 ani	
lipsă răspuns	0	0	2	2	3	3	3	13
	.0%	.0%	2.9%	2.6%	3.7%	5.9%	3.1%	3.4%
da	1	2	51	50	57	34	70	265
	100.0%	100.0%	72.9%	65.8%	69.5%	66.7%	71.4%	69.7%
nu	0	0	2	3	4	0	2	11
	.0%	.0%	2.9%	3.9%	4.9%	.0%	2.0%	2.9%
nu știu	0	0	2	9	10	9	8	38
	.0%	.0%	2.9%	11.8%	12.2%	17.6%	8.2%	10.0%
nu m-am gândit la aceasta	0	0	13	12	8	5	15	54
	.0%	.0%	18.6%	15.9%	9.8%	9.8%	15.3%	13.9%
Total	1	2	70	76	82	51	98	380
	100.0%	100.0%	100.0%	100.0%	100.0%	100.0%	100.0%	100.0%

Cît de mulțumit ești de felul în care școala ta te informează și te pregătește pentru viitoarea profesie?

OPȚIUNI DE RĂSPUNS	Vârsta							Total
	lipsă răspuns	15 ani	16 ani	17 ani	18 ani	19 ani	20 ani	
lipsă răspuns	0	0	1	1	0	0	2	4
	.0%	.0%	1.4%	1.3%	.0%	.0%	2.1%	1.1%
foarte mulțumit	1	0	15	18	17	13	18	82
	100.0%	.0%	21.4%	23.7%	20.7%	25.5%	18.6%	21.6%
destul de mulțumit	0	0	33	23	44	29	49	178

	.0%	.0%	47.1%	30.3%	53.7%	56.9%	50.5%	47.0%
nu prea mulțumit	0	2	14	26	16	7	26	91
	.0%	100.0%	20.0%	34.2%	19.5%	13.7%	26.8%	24.0%
deloc mulțumit	0	0	7	8	5	2	2	24
	.0%	.0%	10.0%	10.5%	6.1%	3.9%	2.1%	6.3%
Total	1	2	70	76	82	51	97	379
	100.0%	100.0%	100.0%	100.0%	100.0%	100.0%	100.0%	100.0%



WITH FUNDING FROM

AUSTRIAN
DEVELOPMENT
COOPERATION



Centrul
pentru
Educație
Antreprenorială
și
Asistență
în Afaceri

Acest studiu a fost realizat în cadrul activităților Proiectului „Reconceptualizarea orientării profesionale și consilierii în carieră (REVOCC)”, implementat de Centrul pentru Educație Antreprenorială și Asistență în Afaceri (CEDA), cu susținerea financiară a Agenției Austriece pentru Dezvoltare (ADA).